



Propositioner  
7. Propositioner

Avsändare  
Kårstyrelsen

Till kårfullmäktigesammanträde nr 1  
2020-05-28

## 7. Propositioner

### Bakgrund

Bifogat finner kårfullmäktige kårstyrelsen propositioner inför verksamhetsåret 2020/2021.

Proposition  
7.1. Verksamhetsplan för verksamhetsåret 2020-2023, år 1

Till kårfullmäktigesammanträde nr 1  
2020-05-28

Avsändare  
Kårstyrelsen

## 7.1. Verksamhetsplan för verksamhetsåret 2020-2023, år 1

### Bakgrund

Verksamhetsåret 2016/2017 antog kårfullmäktige en ny form för styrning och uppföljning av organisationens verksamhet. Syftet med den nya verksamhetsplanen var att stärka den politiska styrningen av verksamheten, förbättra förutsättningarna för ansvarsutkrävande och öka transparensen samt uppföljningen. Att det övergripande arbetet med organisationens utveckling, som själva framtagandet av planen utgjort en viktig del av, har gett positiva resultat står dock klart. Här följer positiva effekter, såsom ett valdeltagande på 22,66 % i kårvalet 2020. Med denna bakgrund föreslår kårstyrelsen om att fortsätta att arbeta i fleråriga verksamhetsplaner.

I denna proposition presenterar kårstyrelsen förslag på verksamhetsplan för åren 2020-2023 och anger studentkårens inriktning genom att fastställa övergripande utgångspunkter för verksamhetens styrning. Detta innefattar treåriga mål och ett antal prioriterade påverkansfrågor som löper över verksamhetsårsbasis. Planen ska revideras årligen.

### Prioriterade påverkansfrågor 2020/2021

SUS ledarskap är kårfullmäktige, och riktningen för organisationen uttrycks i de prioriterade påverkansfrågorna. Att SUS på systematiskt sätt arbetar med frågorna och låter de genomsyra hela studentkårens verksamhet tydliggör och stärker kopplingen mellan kårfullmäktige studenterna och studentviljan som tas i uttryck i kårvalet.

### Treåriga fokusområden

Verksamhetsplanen anger inriktning genom att fastställa övergripande utgångspunkter för verksamhetens styrning samt treåriga mål inom ramen för fyra fokusområden:

1. Kvalitativ studentrepresentation
2. Ett levande campus
3. Ledarskap och påverkansarbete
4. Insatser för ett rättssäkert universitet samt hög kvalitet i SUS och universitetets verksamhet

### Beslutsförslag

Kårstyrelsen föreslår kårfullmäktige med anledning av ovanstående

att anta *Verksamhetsplan för verksamhetsåret 2020-2023, år 1* enligt bilaga



---

# Verksamhetsplan 2020-2023

År 1 – 2020/2021

---

Antagen av Stockholms universitets studentkår 2020-05-28



## Innehållsförteckning

Förord.....	2
Syfte och bakgrund .....	3
Övergripande utgångspunkter för verksamhetens styrning 2020 – 2023 .....	4
SUS Vision.....	4
SUS Ändamål.....	4
SUS värdegrund – fyra värdeord .....	5
SUS styrmodell .....	5
SUS organisation .....	5
Prioriterade påverkansfrågor 2020-2021 .....	6
Ekologisk hållbarhet .....	6
Fyll hålen i studenters ekonomi .....	6
Studenter mår sämre än andra.....	6
Fyra verksamhetsområden 2020 – 2023 .....	7
1. Kvalitativ studentrepresentation .....	7
1.1 Processer och mötesplatser för ett starkt och inkluderande studentinflytande.....	8
1.2 Rätt stöd och verktyg för aktivt medskapande i studentinflytandestrukturen .....	8
1.3 Särskilt stöd för studentrepresentanter i beslutande och beredande organ som behandlar universitetets arbete med digital och fysisk studiemiljö.....	8
1.4 Fördjupad kvalitet i dokumentation och uppföljning av studentrepresentation .....	9
1.5 Särskilt stöd till studentgrupper vid vissa institutioner och i vissa utbildningsformer.....	9
Nyckeltal/indikatorer för en kvalitativ studentrepresentation.....	9
2. Ett levande campus .....	9
2.1 Processer och mötesplatser för ett starkt och inkluderande föreningsliv.....	9
2.2 Rätt stöd och verktyg för ett aktivt föreningsliv .....	10
2.3 Särskilt stöd för föreningar som utvecklar och genomför studiesociala och publika projekt i samverkan.....	10
2.4 Särskilt stöd för föreningar och grupper av studenter som arbetar med projekt riktade till internationella studenter.....	10



2.5 Verksamhetsutveckling och produktion för en studentdriven samlingsplats .....	10
2.6 Ett utvecklat medlemserbjudande .....	10
2.7 Ett högt deltagande i kårvalet .....	10
2.8 Särskilda insatser för medlemsrekrytering.....	11
Nyckeltal/indikatorer för ett levande campus .....	11
3. Ledarskap och påverkansarbete .....	11
3.1 Rätt stöd och verktyg för ledarskap och styrelsearbete .....	11
3.2 Utveckling och genomförande av insatser för ett aktivt och demokratiskt förankrat FUM .....	12
3.3 Utveckling och genomförande av insatser för ett starkt och inkluderande påverkansarbete på lokal, regional och nationell nivå.....	12
3.4 Ett aktivt ägarskap i SUS bolag .....	12
Nyckeltal/indikatorer för ledarskap och påverkansarbete.....	12
4. Insatser för ett rättssäkert universitet samt hög kvalitet i SUS och universitetets verksamhet .....	13
4.1 Strategiskt och operativt utrednings- och beredningsarbete .....	13
4.2 Inkluderande och värdeskapande kommunikation.....	13
4.3 Redaktionell bevakning och produktion .....	13
4.4 Ombudsstöd till enskilda studenter .....	14
4.5 Utveckling och genomförande av ny modell för processledning till stöd för förtroendevalda .....	14
4.6 En lärande och ändamålsenlig organisation.....	14
4.7 En budget i balans .....	14
Nyckeltal/indikatorer för insatser för ett rättssäkert universitet samt hög kvalitet i SUS och universitetets verksamhet.....	15

## Förord

Stockholms universitets studentkår (SUS) är Sveriges största studentkår med en enorm potential att påverka, stötta och underlätta för studenter. Redan idag är SUS en aktör att räkna med när det kommer till att lokal, regional och nationell påverkan, allt för att vi tror att *de studerandes inflytande, medverkan och gemenskap under sin tid på universitetet skapar en studietid i världsklass. Stockholms universitets studentkårs uppdrag är att främja förutsättningarna för detta vid Stockholms universitet.* Detta är också vår vision.

Det är dags att flytta fram våra positioner. Vi går emot att bli en starkare påverkansorganisation, en starkare medlemsorganisation och framför allt: en starkare studentorganisation och det är med detta vi kliver in i en ny treårig verksamhetsplan.

Denna nya verksamhetsplan är resultatet av många års arbete för en starkare studentkår. Med bakgrund till vår vision och många år av organisatoriska förändringar är vi redo att gå in i en ny fas. Verksamhetsplanen 2020-2023, år 1 verksamhetsåret 2020/2021 är en del av de förändringar kårstyrelsen föreslår.

Verksamhetsplanen 2020-2023, år 1 verksamhetsåret 2020/2021 präglas av fyra fokusområden: Kvalitativ studentrepresentation, Ett levande campus, Ledarskap och påverkansarbete samt Insatser för ett rättssäkert universitet samt hög kvalitet i SUS och universitetets verksamhet. Alla fyra fokusområden präglas av kvalitetssäkring och kvalitetshöjning i SUS arbete. Det handlar inte endast om SUS närvaro utan innehållet i SUS närvaro på campus, vid universitetet och i de politiska debatterna regionalt och nationellt.

Det är mycket jobb som lett oss till detta, inte minst i arbetet med studentinflytande. I december 2019 beslutade rektor om Regler för studentinflytande, regler SUS varit delaktiga i att ta fram, som skapar möjlighet för SUS att flytta fram våra positioner. Dessa regler ger hela universitetet en grundläggande förståelse för studentinflytande och vårt påverkansarbete vilket gör att vi på ett nytt sätt kan fokusera på innehållet.

Kårstyrelsen  
2020-05-23

## Syfte och bakgrund

Syftet med denna verksamhetsplan är att:

- Visa SUS riktning och övergripande mål de kommande tre åren
- Ge styrelse, presidium och verksamhetsfunktioner bästa möjliga förutsättningar att utföra sina uppdrag och redovisa resultat och måluppfyllelse i enlighet med fullmäktiges vilja och beslut
- Ge studenterna på Stockholms universitet bästa möjliga förutsättningar att vara aktiva medskapare i alla delar av sin studietid

Med denna verksamhetsplan antar SUS fullmäktige sin andra treåriga verksamhetsplan. Inför införandet av den första, som gällde åren 2017-2020, gjordes ett omfattande förarbete som redovisades i bland annat 5.4. *Proposition om preliminär verksamhetsplan för 2017-2020, år 1 2017/2018.*

I inledningen till ovan nämnda proposition beskriver dåvarande kårstyrelse den huvudproblematik som motiverar att SUS lämnar den tidigare modellen med ettåriga strategiska planer, och istället börjar arbeta med treåriga verksamhetsplaner som huvudsakliga styrmedel.

”För att den demokratiska styrningen ska fungera behöver en medlemsorganisation transparenta och effektiva styrmedel. Kårstyrelsen har i dialog med medarbetare och medlemmar identifierat att studentkåren över flera år har brustit i styrningen av verksamheten. Otydliga målsättningar, bristande uppföljning, varierande insyn och obefintligt ansvarsutkrävande har underminerat de demokratiska organens beslutsmakt. På sikt riskerar demokratin reduceras till en chimär, samtidigt som verksamheten lämnas flytande utan tydlig styrning. De främst lidande blir medlemmarna och studenterna.”

I propositionen beskrivs också ett antal förhållanden som sammantaget visar på behovet av treåriga verksamhetsplaner som huvudsakliga styrmedel. Dåvarande styrelse konstaterar bland annat att:

- Den bristande rapporteringen och uppföljningen riskerar leda till att delar av kårens kärnverksamhet lämnas flytande, utan styrning.
- Det politiska intresset inriktas alltför snävt på det som verkar konkret och lättgripligt.
- Någon ordentlig rapportering till fullmäktige sker knappt alls, och då inte förrän verksamhetsårets slut när alla avgår och de gamla målen glöms i förhandlingar om de nya.
- Ansvarsutkrävandet brister i flera led.
- Genom att formulera och följa upp mål på varje nivå i organisationen säkerställs att verksamheten bidrar till uppdraget och skapar avsedda effekter.

- Genom sammanhållen styrning och uppföljning som sätter mål och måluppfyllelse i fokus, ges förutsättningar för att avgöra vilka insatser som är lämpligast för att skapa de effekter vi vill nå.
- Kårens resurser ska förvaltas väl och användas där de gör största nytta. Därför bör verksamhets- och ekonomiuppföljningen integreras.

Nu, i år tre med en treårig verksamhetsplan som huvudsakligt styrmedel, kan SUS styrelse notera att organisationens utveckling under de tre åren har varit omfattande. Vi ser att ansvarsfördelningen i hela organisationen har blivit tydligare och att det finns en tydligare distinktion mellan att ta ut riktning (FUM), ta ansvar för årets verksamhet (styrelsen) och att genomföra årets operativa plan (presidiet/kansliet).

Uppföljning sker systematiskt och redovisas regelbundet till fullmäktige. Hela verksamheten är belyst och under ständig utveckling, vilket lett till att viktiga slutsatser om ytterligare förbättringar kunnat dras och bidra till organisationens framåttrörelse.

Sammantaget har den treåriga verksamhetsplanen ökat SUS handlingskraft och måluppfyllelse markant, och organisationen har tagit stora kliv framåt med bland annat ökat valdeltagande.

Samtidigt har åtgärder för att ytterligare stärka den nytta som SUS skapar för studenter kunnat identifieras, och en ny organisationsmodell, med syfte att ytterligare stärka studenters inflytande, medverkan och gemenskap på Stockholms universitet har kunnat utredas och presenteras. När vi, i verksamhetsplanen, talar om studenter syftar vi på studenter på grund- och avancerad nivå, samt forskarstudenter.

Med denna verksamhetsplan tar SUS därför nästa naturliga steg på väg mot ännu tydligare uppdragsorientering, högre måluppfyllelse och större handlingskraft, för ett levande campus där studenter är aktiva medskapare i alla delar av sin studietid.

## Övergripande utgångspunkter för verksamhetens styrning 2020 – 2023

### SUS Vision

De studerandes inflytande, medverkan och gemenskap under sin tid på universitetet skapar en studietid i världsklass. Stockholms universitets studentkårs uppdrag är att främja förutsättningarna för detta vid Stockholms universitet.

### SUS Ändamål

Studentkårens ändamålsparagraf (kap. 1 § 2 Stockholms universitets studentkårs stadgar):

*Studentkåren har som huvudsakligt syfte att bevaka och medverka i utvecklingen av utbildningen och förutsättningarna för studier vid Stockholms universitet. Studentkåren ska tillvarata, främja och bevaka studenternas intressen, främst vad*



*gäller utbildnings- och studiesociala frågor. Studentkåren ska tillhandahålla service till sina medlemmar och verka för en god gemenskap mellan dessa.*

## **SUS värdegrund – fyra värdeord**

- Professionalitet
- Öppenhet
- Engagemang
- Tillgänglighet

SUS värdegrund består av dessa fyra värdeord som vägleder oss i allt arbete inom studentkåren. Värdegrunden beskriver våra gemensamma och grundläggande värderingar. Den berättar hur vi vill uppfattas, hur vi förhåller oss till varandra, till vår omvärld och hur vi genomför vårt arbete.

## **SUS styrmodell**

Utifrån visionen och SUS stadgade ändamål beslutar kårfullmäktige årligen om en verksamhetsplan. Planen antas vid närmaste kårfullmäktigesammanträde efter kårval. Samtidigt beslutar kårfullmäktige om budget och organisationsplan för kommande verksamhetsår.

Verksamhetsplanen fastställer övergripande utgångspunkter för verksamhetens riktning och mål de kommande tre åren samt nyckeltal/indikatorer för måloppfyllelse. Verksamhetsplanen konkretiseras och målen bryts ner på detaljnivå i en årlig operativ plan som fastställs av kårstyrelsen. I den operativa planen fastställs också SUS ettåriga prioriterade påverkansfrågor, och hur dessa ska implementeras i verksamhetens insatser under året. Kårstyrelsens arbete med verksamhetsplanen redovisas för kårfullmäktige vid varje sammanträde muntligen samt genom skriftliga rapporter halvårsvis.

Uppföljning och justering av operativa delmål och aktiviteter sker löpande i hela organisationen genom olika uppföljningsinstrument såsom avtalsuppföljning, medarbetarsamtal, styrelseutvärdering, resultatrapporter och delårsbokslut med årsprognoser samt de mätmetoder som kårstyrelsen bedömer nödvändiga. Verksamhetsplanens treåriga mål ska vara uppnådda senast till 2023-06-30, om inte annat anges.

## **SUS organisation**

En bild på hur SUS är tänkta att arbeta finnes i bilaga.

## Prioriterade påverkansfrågor 2020-2021

### Ekologisk hållbarhet

Miljö- och klimatkrisen är en kris för alla samhällsgrupper och därmed även för studenter. Stockholms universitet måste visa att de tar klimatkrisen på allvar och minska flygandet. De behöver dessutom förbättra förutsättningarna för digitala mötesformer. SUS ska driva frågan om fler och billigare lakto-ovo-vegetariska alternativ på campus, vara aktiva i utvecklingen av kollektivtrafiken i samband med byggandet av Albano och verka för bättre cykelvägar.

### Fyll hålen i studenters ekonomi

En trygg studietid kräver en trygg ekonomi. Många studenter upplever stora problem med att upprätthålla en hållbar ekonomisk situation. För att förbättra studenters ekonomiska situation ska SUS verka emot dolda kostnader i samband med utbildning. Kurslitteratur måste bli billigare och finnas tillgänglig digitalt i större utsträckning. Detta som del i arbetet mot ett långsiktigt mål om fri kurslitteratur. Det råder akut studentbostadskris och SUS ska via SSCO och andra relevanta aktörer driva studentbostadsfrågan aktivt gentemot Stockholms universitet, men även emot kommuner och på nationell nivå.

### Studenter mår sämre än andra

Psykisk ohälsa är ett stort samhällsproblem och studenter uppger att de lider av nedsatt psykiskt välmående i större utsträckning jämfört med yrkesverksamma i samma ålder. Sakta men säkert har makthavarna insett vidden av detta problem och UKÅ kartlägger nu studenthälsovården. Dessutom pågår ett arbete på Stockholms universitet med att ta fram verktyg och genomföra undersökningar för att få en bild av situationen. SUS ska delta aktivt i arbetet med, och uppföljningsarbetet av dessa utredningar och se till att studenters utsatta situation tas på största allvar. På kort sikt krävs dessutom ett utökat stöd till studenthälsan för att korta köerna och erbjuda kvalitativ vård till de som behöver.

## Fyra verksamhetsområden 2020 – 2023

SUS verksamhetsplan 2020-2023 har utvecklats utifrån lärdomar som dragits under föregående verksamhetsperiod (2017-2020), dialog och samverkan med anställda och förtroendevalda på SUS kansli, samt en ny process för verksamhetsplanering som gett fullmäktigeledamöter möjlighet att delta i arbetet. Detta skedde i form av en processkongress som arrangerades 22 februari 2020, där deltagande fullmäktigeledamöter under en dag undersökte SUS verksamhet utifrån syfte, uppdrag och intressent-/behovsanalys, samt formulerade och diskuterade möjliga utvecklingsområden och organisationens riktning de kommande tre åren.

Denna verksamhetsplan beskriver SUS verksamhet i fyra olika verksamhetsområden, och bryter sedan ytterligare ner dessa i underliggande insatser. För varje verksamhetsområde finns också ett antal nyckeltal, eller indikatorer, som beskriver övergripande mål för verksamheten.

Ytterligare detaljnivå för årliga mål inom varje område fastslås i den ettåriga operativa planen som tas fram av SUS styrelse. Där fastslås också ansvarsfördelning kopplad till genomförande av insatser, kvalitetssäkring och återrapportering. I den operativa planen beskrivs också de ettåriga prioriterade påverkansfrågor som varje år tas fram av de partier som finns representerade i SUS fullmäktige, samt hur de ska implementeras i verksamhetens olika delar.

### 1. Kvalitativ studentrepresentation

När denna verksamhetsplan omsätts i praktiken är det under nya förutsättningar för studentinflytande på Stockholms universitet. Efter ett omfattande arbete, där SUS utgjort en viktig samtalspart, beslutade rektor i december 2019 att anta nya regler för studentinflytande. I dessa regler fastslås bland annat ökad ekonomisk ersättning och universitetets ansvar att utbilda studentrepresentanter. Utöver detta beslutas det att varje institution, fakultet, område och centralt ska ha en kontaktperson för studentinflytande. Reglerna är ett centralt instrument för att flytta fram positionerna för allt studentinflytande på SU. Reglerna klargör också grunderna och ansvaret för studentinflytandet och gör det möjligt för SUS att ta steget från representation till verklig påverkan i universitetets alla beredande och beslutande organ.

SUS kan nu, under kommande treårsperiod, fokusera på att utveckla kvalitet och innehåll i studentinflytandet. SUS behöver därför utveckla sin relation till universitetets alla student- och doktorandråd. Doktorander och studenter som är aktiva i studentinflytandestrukturen behöver en studentkår som ger dem bästa möjliga förutsättningar att växa och utvecklas i linje med sina behov, förutsättningar och prioriteringar, så att de kan vara aktiva medskapare i dialog med universitetsföreträdare och i beslutsprocesser. På så sätt skapar vi en kvalitativ studentrepresentation på Stockholms universitet!

### 1.1 Processer och mötesplatser för ett starkt och inkluderande studentinflytande

För att ge SUS förtroendevalda bästa möjliga förutsättningar och verktyg att utföra sina uppdrag arbetar SUS löpande med att skapa forum och mötesplatser för kunskapsöverföring och erfarenhetsutbyte. Här delas de resurser som finns på SUS kansli, i form av till exempel kompetens, erfarenhet och kunskap om universitetets organisation och beslutsprocesser samt effektivt påverkansarbete, med studenter som är aktiva inom studentinflytandestrukturen på lokal, fakultet och central nivå inom SU.

Alla som är anställda tjänstepersoner på SUS deltar aktivt i utformandet och genomförandet av stöd, utbildning och processledning till SUS förtroendevalda. En del av det uppdraget består också i att löpande fånga upp behov hos de förtroendevalda och frågor som är viktiga för att de på bästa sätt ska kunna agera som förtroendevalda i studentinflytandestrukturen.

För att säkerställa långsiktigt arbete ska även stadigvarande studentråd att kartläggas. Ett stadigvarande studentråd är ett studentråd som har en styrelse, som genomgått eller genomgår utbildning av SUS och som beräknas vara igång även nästkommande termin.

En stor del av SUS arbete är dock att rekrytera studentrepresentanter. Det är därför viktigt att SUS fortsätter arbeta för att alla representationsuppdrag vid universitetet är tillsatta. Ett viktigt mål är, i relation till det, att SUS ska ha en jämställd studentrepresentation, vilket också är i enlighet med Regler för studentinflytande. Detta är något som ska beaktas när SUS utser studentrepresentanter.

Inkludera indikator om t.ex. antal/andel studentrepresentanter och ett tydligt mål om en jämställd studentrepresentation, i enlighet med reglerna för studentinflytande, så att vi även får in något om rekrytering av studentrepresentanter, en viktig aspekt som vi inte bör glömma och som kommer fortsätta vara en utmaning på de flesta nivåer av universitetets organisation. Kräver kanske lite utrymme i brödtexten också?

### 1.2 Rätt stöd och verktyg för aktivt medskapande i studentinflytandestrukturen

Studenter som är aktiva inom studentinflytandestrukturen ska ha tillgång till relevant stöd samt de ändamålsenliga verktyg de behöver för att utföra sina representationsuppdrag. Detta innebär att SUS behöver utveckla och implementera kvalitetssäkrade och effektiva digitala tjänster för till exempel registrering, rapportering och återkoppling. Detta arbete, samt utveckling och implementering av andra relevanta stödfunktioner och verktyg, behöver vara behovsstyrt och ske i nära dialog med användarna.

### 1.3 Särskilt stöd för studentrepresentanter i beslutande och beredande organ som behandlar universitetets arbete med digital och fysisk studiemiljö

Att vara studentrepresentant i beredande och beslutande organ som behandlar universitetets arbete med digital och fysisk studiemiljö kräver omfattande kunskapsinhämtning gällande universitetets planerings- och beslutsprocesser inom förvaltningen, och SUS ska därför erbjuda särskilt stöd för det.

#### 1.4 Fördjupad kvalitet i dokumentation och uppföljning av studentrepresentation

För att bättre förstå hur och var studenter stöter på utmaningar och problem inom studentinflytandestrukturen, samt vilka framgångsfaktorer som kan identifieras i framgångsrikt studentinflytandearbete, ska SUS fördjupa kvaliteten på dokumentation och uppföljning av studentrepresentation. På så sätt finns ett faktabaserat underlag att stå på inför fortsatta förbättringar av stödinsatser.

#### 1.5 Särskilt stöd till studentgrupper vid vissa institutioner och i vissa utbildningsformer

Problem och utmaningar som lyfts av studenter vid vissa institutioner och i vissa utbildningsformer är återkommande, och SUS behöver rikta särskilda insatser för att stötta studentinflytande vid dessa institutioner och utbildningar.

#### Nyckeltal/indikatorer för en kvalitativ studentrepresentation

- 30 % arvoderade doktorand- och studentrådsaktiva har genomgått ett ettårigt utbildningsprogram för doktorand/studentråd.
- Digitalt verktyg för förenklad hantering/ administration för registrering av studentråd finns på plats och används.
- 95 % studentråd finns registrerade varje år.
- 50 % stadigvarande studentråd finns registrerade varje år.

## 2. Ett levande campus

Studentens situation måste ses i ett helhetsperspektiv. Att hitta ett socialt sammanhang i anslutning till studierna är avgörande för många studenters studieprestation och välmående, framförallt för de som saknar tidigare kontaktnät. En internationellt framstående akademisk miljö måste främja möten och utbyten utanför seminarierummen. SUS ska verka för att stärka den sociala verksamheten vid SU, för att främja studenters gemenskap och studietidens attraktivitet.

SUS kan och bör vara en plattform för enskilda studenters engagemang. Men en studentkår ska också kunna kanalisera det engagemang som finns bland studenter och omsätta det i mervärden för hela studentpopulationen, som går bortom vad vi som enskilda individer kan åstadkomma. SUS behöver därför utveckla och stärka sin relation till både studentföreningar och sina medlemmar, så att fler studenter kan vara aktiva medskapare i ett levande campus både på individ- och gruppnivå.

#### 2.1 Processer och mötesplatser för ett starkt och inkluderande föreningsliv.

För att ge SUS förtroendevalda bästa möjliga förutsättningar och verktyg att utföra sina uppdrag arbetar SUS löpande med att skapa forum och mötesplatser för kunskapsöverföring och erfarenhetsutbyte. Här delas de resurser som finns på SUS kansli, i form av till exempel kompetens, erfarenhet och kunskap om kulturproduktion, kommunikation och projektledning med studenter som är aktiva i föreningsliv och sociala aktiviteter på campus.

Alla som är anställda tjänstepersoner på SUS deltar aktivt i utformandet och genomförandet av stöd, utbildning och processledning till SUS förtroendevalda. En del

av det uppdraget består också i att löpande fånga upp behov hos de förtroendevalda och frågor som är viktiga för att de på bästa sätt ska kunna agera som förtroendevalda i föreningslivet.

## 2.2 Rätt stöd och verktyg för ett aktivt föreningsliv

Studenter som är aktiva inom föreningslivet på campus ska ha tillgång till relevant stöd samt de ändamålsenliga verktyg de behöver för att bidra till ett levande campus. Detta innebär att SUS behöver utveckla och implementera kvalitetssäkrade och effektiva digitala tjänster för till exempel medlemshantering och lokalbokning. Detta arbete, samt utveckling och implementering av andra relevanta stödfunktioner och verktyg, behöver vara behovsstyrt och ske i nära dialog med användarna.

## 2.3 Särskilt stöd för föreningar som utvecklar och genomför studiesociala och publika projekt i samverkan

För att kanalisera det engagemang som finns bland studenter och omsätta det i mervärden för hela studentpopulationen, som går bortom vad vi som enskilda individer kan åstadkomma, ger SUS särskilt stöd till föreningar som utvecklar och genomför studiesociala och publika projekt i samverkan. Ju mer föreningarna samverkar och utbyter erfarenheter och idéer, desto rikare blir det studiesociala utbudet på campus.

## 2.4 Särskilt stöd för föreningar och grupper av studenter som arbetar med projekt riktade till internationella studenter

SUS vill vara en sammanhållande kraft som möjliggör ett gott mottagande för internationella studenter. Därför riktas särskilt stöd till föreningar och grupper av studenter som arbetar med projekt riktade till internationella studenter.

## 2.5 Verksamhetsutveckling och produktion för en studentdriven samlingsplats

SUS driver café Kåriander, en samlingsplats i studenthuset mitt på campus. Det är en viktig arena för studentdrivna, attraktiva och gemensamhetskapande, aktiviteter. Målet är att i lokalerna kunna driva en kårpub genom exempelvis ett klubbmästeri, samt tillgängliggöra ytan för evenemang från kårföreningar och student- och doktorandråd.

## 2.6 Ett utvecklat medlemserbjudande

SUS behöver förtydliga och utveckla sitt medlemserbjudande, så att det möter studenternas behov och förväntningar.

## 2.7 Ett högt deltagande i kårvalet

Kårvalet genomförs en gång varje läsår och är centralt för SUS demokratiska styrning. Det är därför av största vikt att den positiva deltagarutvecklingen som kunnat noteras från 2019 och 2020 bibehålls, och att kårvalsperioden hanteras med största möjliga professionalism och stringens.

## 2.8 Särskilda insatser för medlemsrekrytering

SUS behöver genomlysna sitt arbete med medlemsrekrytering, hur vi skapar största möjliga medlemsnytta, och hur vi stärker relationen till medlemmarna.

### Nyckeltal/indikatorer för ett levande campus

- 30 studentföreningsaktiva medlemmar deltar varje läsår i gemensamma insatser där föreningar samverkar för att skapa ett levande campus för alla studenter på SU.
- Kårpuben öppnas och drivs med hjälp av engagerade studenter.
- SUS har ett tydligt, uppskattat och väl känt medlemserbjudande som möter medlemmarnas behov och förväntningar, vilket mäts genom årliga medlemsundersökningar.
- SUS har minst 15 000 individuella medlemmar varje år, samt minst 17 000 medlemmar år 3.
- SUS har ett deltagande i kårvalet på minst 30 %.
- 60 % av våra medlemmar väljer medlemskap längre än en termin.

## 3. Ledarskap och påverkansarbete

Att leda en organisation av SUS storlek, med huvudsakligt syfte *att bevaka och medverka i utvecklingen av utbildningen och förutsättningarna för studier vid Stockholms universitet<sup>1</sup>*, är ett betydelsefullt och omfattande ledarskapsuppdrag av betydande svårighetsgrad. SUS har därför under den senaste verksamhetsperioden (2017-2020) stärkt och utvecklat formerna för verksamhetsstyrning och kåren som verktyg för studenternas inflytande, medverkan och gemenskap vid Stockholms universitet, samt formerna för ledarskapsutveckling på individ- och gruppnivå. Arbetet med att stärka studenters ledarskap och påverkansarbete på individ-, grupp- och organisationsnivå har fört med sig betydande insikter om att detta är ett strategiskt viktigt och långsiktigt verksamhetsområde. En central framgångsfaktor för att ge rätt stöd och verktyg för stärkt ledarskap och påverkansarbete är insikten om att SUS behöver vara en lärande organisation med förmåga att kontinuerligt reflektera, dra slutsatser och justera i syfte att stärka organisationens uppdragsorientering, effektivitet och förmåga att skapa resultat. SUS behöver därför löpande utveckla arbetssätt, stöd och verktyg som stärker studenters förmåga till ledarskap och påverkansarbete på lokal, regional och nationell nivå.

### 3.1 Rätt stöd och verktyg för ledarskap och styrelsearbete

För att presidiet och styrelsen ska ges bästa möjliga förutsättningar att fullt ut axla, och växa i, sitt ledarskap, behöver organisationen ge rätt stöd och verktyg för ledarskap och styrelsearbete. Detta omfattar både en effektiv och kvalitetssäkrad hantering av styrelse- och verksamhetsadministration, dokumentation och hantering av handlingar (underlag, styrdokument mm), och relevant stöd på individ och gruppnivå inför de utmaningar som ledarskapets ansvar och krav innebär.

---

<sup>1</sup> SUS stadga kap.1 Sammansättning och ändamål 2 § Ändamål

### 3.2 Utveckling och genomförande av insatser för ett aktivt och demokratiskt förankrat FUM

SUS fullmäktige är organisations högst beslutande organ och behöver vara aktivt och demokratiskt förankrat. Därför behöver SUS löpande inte bara fullmäktiges, utan samtliga engagerade studenters insyn, utveckla formerna för: delaktighet och aktiva medskapande i organisationens framåttrörelse. Processer för delaktighet i t ex framtagandet av verksamhetsplan, framtagande av en guide för fullmäktigeengagemang, samt effektiv och kvalitetssäkrad hantering av administration, dokumentation och hantering av handlingar i samband med fullmäktiges sammanträden är exempel på insatser inom detta område.

SUS har även som mål att översätta relevanta styrdokument såsom SUS stadga tillika valordning till engelska för att underlätta för internationella studenter att vara delaktiga i SUS styrning. Det gäller även att tillgängliggöra relevanta styrdokument för exempelvis talsyntes.

### 3.3 Utveckling och genomförande av insatser för ett starkt och inkluderande påverkansarbete på lokal, regional och nationell nivå

SUS syfte<sup>2</sup> och dess förutsättningar avgörs dels av beslut som fattas på universitetet, men också av politiska beslut på lokal, regional, nationell och internationell nivå. För att våra medlemmars intressen ska höras i alla de beslutsprocesserna krävs att vi arbetar smart, strategiskt och resurseffektivt i vår påverkan och opinionsbildning, både i egna forum och genom samverkan med andra aktörer. SUS har en framträdande roll i våra samarbetsorgan på regional och nationell nivå genom exempelvis SFS och SSCO. SUS behöver därför stärka processer och forum där studenter driver påverkansarbete. En viktig del i detta arbete är att stötta inkluderande och väl underbyggda processer för att identifiera, tydliggöra och kommunicera SUS ettåriga prioriterade påverkansfrågor.

### 3.4 Ett aktivt ägarskap i SUS bolag

SUS äger tre bolag och bedriver ett aktivt ägarskap av dessa genom bland annat ägardirektiv. För att på bästa sätt skapa ökad studentnytta i alla delar av sin verksamhet behöver SUS ytterligare öka sitt engagemang i sina bolag och utveckla faktabaserade och långsiktiga strategier för ett aktivt ägarskap med direkt bäring på studenters inflytande, medverkan och gemenskap under studietiden.

#### Nyckeltal/indikatorer för ledarskap och påverkansarbete

- Samtliga styrelsemedlemmar genomgår varje år en styrelseutbildning med fokus på uppdragets ledarskapsutmaningar, strategisk styrning och grunderna för ett väl fungerande styrelsearbete.
- Styrelsens instruktioner till SUS presidium ger tydligt mandat, är väl förankrade i hela styrelsen och väl avgränsade till det ansvar som åligger presidiet.

---

<sup>2</sup> SUS stadga kap.1 Sammansättning och ändamål 2 § Ändamål



- SUS fullmäktige har hög närvaro och aktiva ledamöter som deltar i organisationens framåtrörelse genom deltagande från samtliga kårpartier i verksamhetsplaneringsprocess.

#### **4. Insatser för ett rättssäkert universitet samt hög kvalitet i SUS och universitetets verksamhet**

Med SUS huvudsakliga syfte, *att bevaka och medverka i utvecklingen av utbildningen och förutsättningarna för studier vid Stockholms universitet*<sup>3</sup> följer ett stort ansvar. Organisationen ska bevaka förutsättningarna för studier i en omfattande och komplex, decentraliserad och internationell, universitetsmiljö och det kräver hög kvalitet i SUS egen verksamhet. Samordning mellan förtroendevalda studenter på olika nivåer i studentinflytandestrukturen, förmåga att utreda och kartlägga brister och driva effektiv påverkan utifrån gediget faktaunderlag, effektiv resursanvändning och ständigt lärande är några grundförutsättningar som behöver finnas på plats för att SUS ska kunna ta sig an denna uppgift med önskat resultat och måluppfyllelse. Därför behöver SUS arbeta med att stärka kansliets roll som sambandscentral för studenters aktiva medverkan i alla delar av sin studietid, kontinuerligt arbeta med att stärka kansliets kompetensprofil i enlighet med behov som identifieras och utveckla verksamhetsfunktionernas roller som processledare och kunskapsbärare.

##### **4.1 Strategiskt och operativt utrednings- och beredningsarbete**

Många frågor som SUS ska bevaka är av komplex och omfattande natur. Organisationen behöver därför leverera faktabaserade beslutsunderlag av hög kvalitet till presidium, styrelse och fullmäktige.

##### **4.2 Inkluderande och värdeskapande kommunikation**

SUS syfte, demokratibärande uppdrag och vision genomsyrar organisationens kommunikation i alla SUS kanaler och i alla format. Organisationen arbetar professionellt med inkluderande och värdeskapande kommunikation som gör studentens villkor och vardag begriplig, och skapar förutsättningar för studenter att vara aktiva medskapare i alla delar av sin studietid.

##### **4.3 Redaktionell bevakning och produktion**

Med utgångspunkt i SUS huvudsakliga syfte<sup>4</sup> driver organisationen den digitala studenttidningen #studietid, med syfte att utveckla och producera studentjournalistik i världsklass. I linje med kårens värdegrund och organisationens demokratibärande uppdrag bedrivs redaktionell utveckling och produktion med tryckfrihetsförordningen som grund och i enlighet med mediebranschens etiska regler, Spelregler för press, radio och TV. Den redaktionella produktionen är politiskt och religiöst obunden och präglas av professionalism, saklighet och en strävan mot objektivitet. Redaktionens uppdrag är att; bevaka, undersöka, fördjupa och granska händelser, verksamheter, villkor och företeelser som påverkar och har betydelse för de studerandes inflytande,

<sup>3</sup> SUS stadga kap.1 Sammansättning och ändamål 2 § Ändamål

<sup>4</sup> SUS stadga kap.1 Sammansättning och ändamål 2 § Ändamål

medverkan och/eller gemenskap under sin tid på universitetet, belysa samtidsfrågor ur ett studentperspektiv, samt att verka för ett brett och inkluderande samtal om studenters villkor på lokal, regional, nationell och internationell nivå.

#### 4.4 Ombudsstöd till enskilda studenter

SUS ombudsstöd till enskilda studenter erbjuder bland annat stöd till studenter i ärenden som rör antagning, kursplaner, psykosocial arbetsmiljö, examination, anklagelser om fusk eller plagiat, verksamhetsförlagd utbildning samt administrations- och informationsproblem. Studentombuden ger stöd i ärendet genom hela processen och kan hjälpa till med rådgivning, kontakta berörda personer på universitetet, delta i möten med institutioner, agera stöd vid disciplinärenden, utforma skrivelser och eventuella anmälningar. Målet är att studentens rättigheter ska tas tillvara.

#### 4.5 Utveckling och genomförande av ny modell för processledning till stöd för förtroendevalda

Att vara förtroendevald företrädare för SUS inom till exempel studentinflytandestrukturen, studentföreningslivet eller i organisationens bolagsstyrelser är ett ansvarsfullt och utvecklande uppdrag. Förtroendevalda studenter använder sin arvoderade tid för att, med utgångspunkt i sina egna drivkrafter och idéer, skapa mervärde för alla studenter på Stockholms universitet. För att ge SUS förtroendevalda bästa möjliga förutsättningar och verktyg att utföra sina uppdrag arbetar SUS löpande med att skapa forum och mötesplatser för kunskapsöverföring och erfarenhetsutbyte. Här delas de resurser som finns på SUS kansli, i form av t ex kompetens, erfarenhet och kunskap om universitetets organisation och beslutsprocesser, effektivt påverkansarbete, kulturproduktion, kommunikation och projektledning med förtroendevalda studenter.

Alla som är anställda tjänstepersoner på SUS deltar aktivt i utformandet och genomförandet av stöd, utbildning och processledning till SUS förtroendevalda. En del av det uppdraget består också i att löpande fånga upp behov hos de förtroendevalda och frågor som är viktiga för att de på bästa sätt ska kunna agera som förtroendevalda representanter för SUS och utvecklas i sina uppdrag.

#### 4.6 En lärande och ändamålsenlig organisation

För att SUS kansli ska ha bästa möjliga förutsättningar att bidra till organisationens framåtrörelse och vara en effektiv, leveranssäker och målorienterad sambandscentral som ger rätt genomförandestöd till alla delar av SUS organisation, behöver strukturer och processer för löpande kompetensutveckling och lärande finnas på plats.

#### 4.7 En budget i balans

SUS behöver en stabil, väl genomlyst och tydligt kommunicerad ekonomi med en budget i balans. Det arbete som påbörjats under föregående verksamhetsperiod (2017-2020) för att stärka budgetarbetet som styrmedel samt öka målorientering och tydlighet i budget- och redovisningsprocesser behöver därför fortsätta. SUS ska dessutom under perioden undersöka andra inkomstkällor.

Nyckeltal/indikatorer för insatser för ett rättssäkert universitet samt hög kvalitet i SUS och universitetets verksamhet

- 30 förtroendevalda studenter deltar varje år i processledda forum och mötesplatser som stärker deras möjligheter att utföra sina uppdrag
- #studietid producerar och publicerar varje år 3 genomlysande och studentrelevanta granskningar med stort genomslag och citering/omnämning i riksmidier.
- SUS kansli är en effektiv, leveranssäker och målorienterad sambandscentral som ger rätt genomförandestöd till alla delar av SUS organisation. Detta mäts genom årliga undersökningar av medlemmarnas och de förtroendevaldas relation till, och upplevelse av, den service och det genomförandestöd som erbjuds.

Varifrån kommer mandatet?  
22,66% av medlemmarna  
röstar i kårvalet (2020)

**Fullmäktige  
(Högsta beslutande organ)**

Vilket ansvar har FUM?  
Alla SUS medlemmar (ca 12-15 000 studenter)  
och alla studenter på SU (ca 35 000 HST)

Styrelsen ansvarar för att driva påverkansarbete genom instruktion till Presidiet.

**Styrelsen  
(Arbetsgivaren)**

I denna del av SUS verksamhet finns anställda tjänstepersoner. Här finns därför tydliga rättigheter (baserade på t ex arbetsrättslagstiftning, kollektivavtal, anställningsavtal mm) och skyldigheter (t ex att utföra det arbete som tjänsten kräver och arbetsgivaren har bestämt) för arbetsgivare och arbetstagare att iakttä.

**Presidiet**

Styrelsen leder och fördelar arbetet genom instruktion till Verksamhetschef.

**Verksamhetschef**

**Ekonomi**  
**Administration**

I denna del av SUS verksamhet finns förtroendevalda studenter. Villkoren för SUS förtroendevalda regleras i SUS stadgar och förtroendevalda bidrar till organisationens mål och utveckling utifrån sina egna förutsättningar, behov och intressen.

**Förtroendevalda studenter i studentråd.**

**Förtroendevalda studenter i föreningsverksamhet (t ex fakultetsföreningar, intresseföreningar mm)**

**Förtroendevalda studenter i SU:s beredande och beslutande organ (studentinflytandestrukturen), ca 1000 "studentplatser".**

**Teamledare  
Påverkan och inflytande**

**Teamledare  
Medlemservice**

**Chefredaktör**

**Ombud 1** **Ombud 2**  
**Ombud 3** **Ombud 4** **Kommunikation och digital utveckling**

**Medlems-system** **Kommunikatör**  
**KX** **Producent**

**Reporter** **Reporter**

### Forum och mötesplatser för kunskapsöverföring

För att ge SUS förtroendevalda bästa möjliga förutsättningar och verktyg att utföra sina uppdrag arbetar SUS löpande med att skapa forum och mötesplatser för kunskapsöverföring och erfarenhetsutbyte. Här delas de resurser som finns på SUS kansli, i form av t ex kompetens, erfarenhet och kunskap om universitetets organisation, med studenterna som företräder studenternas intressen på lokal-, fakultets- och centralnivå inom SU.

Alla som är anställda tjänstepersoner på SUS deltar aktivt i utformandet och genomförandet av stöd, utbildning och processledning till SUS förtroendevalda. En del av det uppdraget består också i att löpande fånga upp behov hos de förtroendevalda och frågor som är viktiga för att de på bästa sätt ska kunna agera som förtroendevalda i studentinflytandestrukturen och andra delar av sin verksamhet.

Proposition  
7.2. Organisationsplan för verksamhetsåret 2020/2021

Till kårfullmäktigesammanträde nr 1  
2020-05-28

Avsändare  
Kårstyrelsen

## 7.2. Organisationsplan för verksamhetsåret 2020/2021

### Bakgrund

Stockholms universitets studentkår har under de senaste åren utvecklat formerna för verksamhetsstyrning och utvecklar kontinuerligt verktyg för att förbättra studenternas inflytande, medverkan och gemenskap vid Stockholms universitet. Uppdraget från kårfullmäktige har fört med sig betydande insikter om betydelsen av en lärande organisation med förmåga att kontinuerligt reflektera, dra slutsatser och justera i syfte att stärka organisationens uppdragsorientering, effektivitet och förmåga att skapa resultat.

För att på bästa sätt omfatta SUS vision, att ”de studerandes inflytande, medverkan och gemenskap under sin tid på universitetet skapar en studietid i världsklass. Stockholms universitets studentkårs uppdrag är att främja förutsättningarna för detta vid Stockholms universitet”, ge organisationen bästa möjliga förutsättningar att genomföra det uppdrag som kårfullmäktige fastslår, samt leverera största möjliga nytta för studenter på Stockholms universitet, vill kårstyrelsen nu flytta fram positionerna ytterligare.

Som resultatet av Kårstyrelsens arbete med att se över SUS organisationsstruktur under vårterminen, för att ytterligare utveckla formerna för verksamhetsstyrning och möjligheten att kontinuerligt utveckla verktyg för att förbättra studenternas inflytande, medverkan och gemenskap vid Stockholms universitet, finns nu ett förslag på en ny organisationsplan.

Bifogas görs även Organisationsplan för verksamhetsåret 2019/2020 samt en förklarande bilaga som tydliggör de organisationsförändringarna Organisationsplan för verksamhetsåret 2020/2021 innebär.

### Beslutsförslag

Kårstyrelsen föreslår kårfullmäktige med anledning av ovanstående

*att anta Organisationsplan för verksamhetsåret 2020/2021 enligt bilaga*

Stockholms  
universitets  
studentkår



---

# Stockholms universitets studentkår

## Organisationsplan för verksamhetsåret 2020/2021

---

Antagen av kårfullmäktige 2020-05-28



## Organisationen och organisationsplanen

### Organisationens syfte

Stockholms universitets studentkårs (SUS) ändamålsparagraf (kap. 1 § 2 Stockholms universitets studentkårs stadgar), slår fast att:

*Studentkåren har som huvudsakligt syfte att bevaka och medverka i utvecklingen av utbildningen och förutsättningarna för studier vid Stockholms universitet.*

*Studentkåren ska tillvarata, främja och bevaka studenternas intressen, främst vad gäller utbildnings- och studiesociala frågor. Studentkåren ska tillhandahålla service till sina medlemmar och verka för en god gemenskap mellan dessa.*

### Organisationsplanens syfte och sammanhang

Organisationsplanen är en av SUS kårfullmäktiges instruktioner till kårstyrelsen. Organisationsplanens syfte är att på ett övergripande plan organisera SUS arbete genom att fördela mandat och befogenheter för tydligt ansvarsutkrävande.

## Verksamhetens styrning

I en medlemsorganisation som SUS är det av yttersta vikt att medlemmarna har en reell möjlighet till inflytande. För att denna möjlighet ska infrias krävs en tydlig struktur för ansvar och mandat inom SUS.

SUS verksamhet styrs på övergripande nivå genom tre, av kårfullmäktige fastställda, dokument: verksamhetsplan, organisationsplan och rambudget.

### Organisationsplanen

Organisationsplanen beskriver SUS organisationsstruktur och tydliggör ansvar och mandat för organisationens respektive beslutsnivåer.

## Organisationsstruktur

### Kårfullmäktige

Kårfullmäktige består av 41 ledamöter som väljs varje år av SUS medlemmar i kårvalet. Kårfullmäktige är SUS högsta beslutande organ. Kårfullmäktige har en visionär roll.

### Kårstyrelsen

Kårstyrelsen väljs av kårfullmäktige och har till uppgift att leda och samordna SUS verksamhet mellan kårfullmäktigesammanträden. Kårstyrelsen har en strategisk roll.

### **Presidiet**

Presidiet utgörs av kårordförande och vice kårordförande. Presidiet är kårfullmäktiges förtroendevalda som är tillsatta för att representera SUS medlemmar inom verksamheten. Presidiets uppdrag regleras genom uppdragsbeskrivningen för presidiet som är beslutat av kårfullmäktige samt genom instruktion från kårstyrelsen.

### **Verksamhetschef**

Verksamhetschefen är SUS högst beslutande tjänsteperson och leder arbetet vid SUS kansli. Verksamhetschefens uppdrag regleras genom instruktion från kårstyrelsen. Verksamhetschefen har en operativ roll.

### **Studentkårens kansli**

SUS kansli är en effektiv, kompetent och serviceinriktad sambandscentral för studenters aktiva medverkan i alla delar av sin studietid. På kansliet finns den kompetens, erfarenhet och kunskap som behövs för att SUS ska genomföra verksamhetsplanen och uppnå långsiktiga mål. Studentkårens kansli har en operativ roll.



Stockholms  
universitets  
studentkår



---

# Stockholms universitets studentkår

## Organisationsplan för verksamhetsåret 2019/2020

---

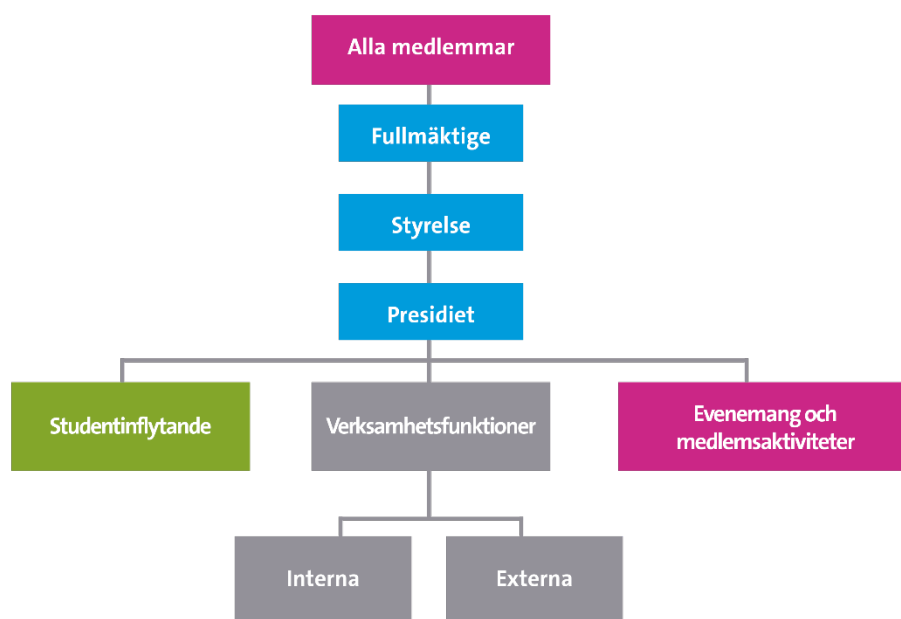
Antagen av kårfullmäktige 2019-05-23



## Innehållsförteckning

<b>Innehållsförteckning</b> .....	<b>1</b>
<b>Organisationskarta</b> .....	<b>2</b>
<b>Inledning</b> .....	<b>3</b>
Organisationen och organisationsplanen.....	3
<i>Organisationens syfte</i> .....	3
<i>Organisationsplanens syfte och sammanhang</i> .....	3
Verksamhetens styrning .....	3
<i>Organisationsplanen</i> .....	3
Organisationsstruktur.....	3
<i>Kårfullmäktige</i> .....	3
<i>Kårstyrelsen</i> .....	4
<i>Presidiet</i> .....	4
<i>Områdesansvariga</i> .....	4
<i>Verksamhetschef</i> .....	4
<b>Verksamhetsområde – studentinflytande</b> .....	<b>4</b>
Ansvarig för studentinflytande .....	4
<b>Verksamhetsområde – evenemang och medlemsaktiviteter</b> .....	<b>4</b>
Ansvarig för evenemang och medlemsaktiviteter .....	5
<b>Verksamhetsfunktioner</b> .....	<b>5</b>
Verksamhetschef.....	5
<i>Interna verksamhetsfunktioner</i> .....	5
<i>Externa verksamhetsfunktioner</i> .....	5
<b>Stockholms universitets studentkårs delegationsordning</b> .....	<b>6</b>
Kårfullmäktige .....	6
Kårstyrelsen .....	6
<i>Arbetsledning och ledarskap</i> .....	6
<i>Beslutsbefogenhet</i> .....	6
<i>Verksamhetsansvar</i> .....	6
<i>Rapportering</i> .....	6
<i>Ekonomiskt ansvar och rapportering</i> .....	7
<i>Dokument</i> .....	7
Presidiet.....	7
<i>Arbetsledning och ledarskap</i> .....	7
<i>Beslutsbefogenhet</i> .....	7
<i>Verksamhetsansvar</i> .....	7
<i>Rapportering</i> .....	7
<i>Ekonomiskt ansvar och rapportering</i> .....	8

## Organisationskarta



## Inledning

### Organisationen och organisationsplanen

#### Organisationens syfte

Ur det syfte som är antaget i studentkårens stadgar följer att studentkårens uppgift är att tillvarata, främja och bevaka studenternas intressen, främst vad gäller utbildnings- och studiesociala frågor. Detta ska ske genom att bedriva utbildningsbevakning och påverkansarbete inom områden som påverkar studenternas situation samt att erbjuda studenterna service av olika former.

#### Organisationsplanens syfte och sammanhang

Organisationsplanen är en av Stockholms universitets studentkårs (SUS) fullmäktiges instruktioner till kårstyrelsen. Organisationsplanens syfte är att på ett övergripande plan organisera studentkårens arbete genom att fördela ansvarsområden och beslutsmakt för tydligt ansvarsutkrävande.

### Verksamhetens styrning

I en medlemsorganisation som SUS är det av yttersta vikt att medlemmarna har en reell möjlighet att styra verksamheten. För att denna möjlighet ska infrias måste de beslutande organen ha möjlighet att agera effektivt och ha tillgång till ett fullgott beslutsunderlag samt en fungerande struktur för styrning av verksamheten.

Studentkårens verksamhet styrs utifrån ovanstående främst genom tre av kårfullmäktiges fastställda dokument: verksamhetsplan, organisationsplan och budget.

#### Organisationsplanen

Organisationsplanen har två övergripande syften. Först och främst är den en övergripande indelning av verksamheten i verksamhetsområden samt tydliggör syften och huvudsakliga uppgifter för dessa.

Organisationsplanen är också kårfullmäktiges delegationsordning vad gäller fördelning av beslutsmakt och ansvar. Detta för att det skall finnas en tydlighet i vilka organ eller personer som får fatta vilka beslut och för att minska kårfullmäktiges arbetsbelastning vad gäller rutinbeslut. Delegationsordningen återfinns längst bak i organisationsplanen.

### Organisationsstruktur

#### Kårfullmäktige

Kårfullmäktige består av 41 ledamöter som väljs varje år av studentkårens medlemmar i kårvalet. Kårfullmäktige är studentkårens högsta beslutande organ.

### Kårstyrelsen

Kårstyrelsen väljs av kårfullmäktige och har till uppgift att leda och samordna studentkårens verksamhet mellan kårfullmäktigesammanträden.

### Presidiet

Presidiet utgörs av kårordförande och vice kårordförande. Presidiet är kårfullmäktiges förtroendevalda som är tillsatta för att representera studentkårens medlemmar inom verksamheten och styra densamma. Presidiets arbete regleras i de styrdokument som kårfullmäktige och kårstyrelsen beslutar om.

### Områdesansvariga

Det finns två förtroendevalda områdesansvariga, dessa väljs av kårstyrelsen. De områdesansvariga leder arbetet inom sina respektive verksamhetsområden.

### Verksamhetschef

Verksamhetschefen är studentkårens högst beslutande tjänsteman och arbetsleder studentkårens tjänstemän och verksamhetsfunktioner. Verksamhetschefen arbetsleds av presidiet.

## Verksamhetsområde – studentinflytande

Studentkåren skall tillvarata, främja och bevaka studenternas intressen, främst vad gäller utbildnings- och studiesociala frågor.

Detta verksamhetsområdes syfte är att uppfylla ovanstående portalparagraf i studentkårens stadgar.

Verksamhetsområdet ansvarar för organiseringen, samordningen och bevakningen av studentinflytandet, genom studentråd, fakultetsråd och liknande inom universitetets fakulteter, samt för studenternas representation på institutions- och fakultetsnivå. Området ansvarar vidare för studentkårens påverkansarbete på central nivå och gentemot universitetsförvaltningen, i den mån detta inte handhas av presidiet.

### Ansvarig för studentinflytande

Ansvarig för studentinflytande ansvarar för verksamhetsområdet samt arbetsleder de förtroendevalda inom området.

## Verksamhetsområde – evenemang och medlemsaktiviteter

Studentkåren skall tillhandahålla service till sina medlemmar och verka för en god gemenskap mellan dessa.

Detta verksamhetsområdes syfte är att uppfylla ovanstående portalparagraf i studentkårens stadgar.

Verksamhetsområdet ansvarar för att tillhandahålla social verksamhet för medlemmar, med särskilt fokus på internationella studenter. Området ansvarar för evenemang i medlemsrekryterande syften. Området ansvarar vidare för stöd till kåröreningar i deras verksamhet, studentkårens traditionsbärande verksamhet samt det praktiska genomförandet av kårvalet.

### **Ansvarig för evenemang och medlemsaktiviteter**

Ansvarig för evenemang och medlemsaktiviteter ansvarar för verksamhetsområdet samt arbetsleder de förtroendevalda inom området.

## **Verksamhetsfunktioner**

Verksamhetsfunktionerna är delade i två grenar: interna, vars syfte är att stödja studentkårens andra verksamheter, och externa, vars syfte är att tillhandahålla service till studenter.

### **Verksamhetschef**

Verksamhetschefen ansvarar för studentkårens verksamhetsfunktioner. Det är också verksamhetschefen som arbetsleder tjänstemännen inom studentkårens verksamhetsfunktioner.

#### **Interna verksamhetsfunktioner**

Interna verksamhetsfunktioner syftar till att möjliggöra studentkårens verksamhet genom att tillhandahålla stöd och service till övrig verksamhet inom drift, ekonomi, kommunikation och personalfrågor.

#### **Externa verksamhetsfunktioner**

Externa verksamhetsfunktioner syftar till att tillhandahålla service till studenter samt administrera studentkårens medlemshantering.

Detta inkluderar studentkårens studentombudsverksamhet, det vill säga att stödja studenter och vara ombudsperson för studenter i förhållande till Stockholms universitet.

Det inkluderar vidare doktorandombudsverksamheten, vilken ansvarar för strukturerna kring studentinflytande gällande doktorander, såsom doktorandråd. Verksamheten syftar även till att tillvarata, främja och bevaka doktorandernas intressen inom fakulteterna.

Medlemshantering samt support gällande medlemskap ansvaras för av kårexpeditionen, som utgör studentkårens reception.

Slutligen inkluderar externa verksamhetsfunktioner även #studietid, studentkårens redaktionella produkt.

## Stockholms universitets studentkårs delegationsordning

### Kårfullmäktige

Kårfullmäktige är studentkårens högsta beslutande organ. Om kårfullmäktige finns stadgat i studentkårens stadgar kapitel 6.

### Kårstyrelsen

#### Arbetsledning och ledarskap

- Kårstyrelsen har ansvar för arbetsledning av presidiet och ansvar för presidiets arbetsituation, arbetsmiljö och övriga villkor.

#### Beslutsbefogenhet

- Kårstyrelsens arbete ska ske i enlighet med verksamhetsplan, organisationsplan, budget och kårfullmäktiges övriga beslut.
- Kårstyrelsen har kårfullmäktiges befogenheter i ärenden som inte tål uppskov.
- Kårstyrelsen fastställer policys för studentkårens verksamhet.

#### Verksamhetsansvar

- Kårstyrelsen leder och samordnar studentkårens verksamhet under året och ansvarar för denna inför kårfullmäktige.
- Kårstyrelsen ansvarar för att studentkårens verksamhet utförs i enlighet med verksamhetsplan och att en betryggande uppföljning och rapportering kring detta finns.
- Kårstyrelsen ska upprätta förslag på verksamhetsplan, organisationsplan och budget för efterföljande verksamhetsår.
- Kårstyrelsen ansvarar i övrigt för de uppgifter i fråga om studentkårens strategiska arbete som inte uttryckligen ålagts särskild befattningshavare.
- Kårstyrelsen bereder de ärenden som ska behandlas av kårfullmäktige, såvida inte stadgan eller kårfullmäktiges beslut särskilt reglerar annat.
- Kårstyrelsen ska tillse att föregående styrelse upprättar verksamhetsberättelse, undertecknad av samtliga avgående styrelseledamöter.
- Kårstyrelsen ansvarar för att fullgod delegationsordning avseende arbetsgivaransvar finns inom organisationen.
- Kårstyrelsen ansvarar för överlämning till nästkommande kårstyrelse.

#### Rapportering

- Kårstyrelsen ansvarar för att en fungerande intern rapportering finns inom organisationen.
- Kårstyrelsen ansvarar för att fullgod rapportering sker till kårfullmäktige.

### Ekonomiskt ansvar och rapportering

- Kårstyrelsen ansvarar för att verksamhetens resultat inte avviker nämnvärt från budget.
- Kårstyrelsen ansvarar för att uppmärksamma kårfullmäktige på väsentliga avvikelser från budget, samt förelägga dessa för beslut genom budgetrevision.
- Kårstyrelsen ansvarar i enlighet med stadgan för att koncernredovisning med resultat- och balansräkning upprättas avseende föregående verksamhetsår.

### Dokument

Kårstyrelsen beslutar om övergripande strategiska dokument avseende studentkårens operativa verksamhet, bland annat enligt nedanstående:

- Kårföreningsreglemente
- Policydokument
- Attest-, utanordning- och delegationsordning
- Ägardirektiv till studentkårens bolag

### Presidiet

Presidiet består av kårordförande och vice kårordförande i förening.

### Arbetsledning och ledarskap

- Presidiet leder det operativa arbetet inom studentkåren.
- Presidiet leder kårstyrelsens arbete.

### Beslutsbefogenhet

- Presidiet fattar beslut i operativa ärenden som inte är av principiell vikt.
- Presidiet äger vidare att besluta om tillsättningar till organ inom universitetet som tillsätts enligt förordningen 2009:769 7-8 §§.
- I enlighet med stadgarna har presidiet rätt att fatta beslut i alla större ärenden som inte tål uppskov.
- Presidiet beslutar om detaljbudgetar för verksamheten.

### Verksamhetsansvar

- Presidiet är ansvarigt för det operativa arbetet inom studentkåren.
- Presidiet ansvarar för att representera studentkåren externt och internt.

### Rapportering

- Presidiets presidie- och fullmaktsbeslut ska dokumenteras och anmälas till kårstyrelsen.
- Presidiet ansvarar för rapportering till styrelsen om verksamhetsplanens genomförande.
- Presidiet ansvarar för löpande rapportering avseende sin representation av verksamheten och politiska frågor.





### Ekonomiskt ansvar och rapportering

- Presidiets ekonomiska ansvar regleras i, av kårstyrelsen, utfärdat attest-, utanordning- och delegationsordning.
- Presidiet ansvarar för att omgående meddela kårstyrelsen om större ekonomiska avvikelser som kommer till dess kännedom.

## Organisationsplan för verksamhetsåret 2020/2021 – förklarande text

### Bakgrund

Vid valfullmäktige 2017 beslutades det för första gången om en ny, flerårig verksamhetsplan för Stockholms universitets studentkår (SUS). Motiven till den nya planen var i allt väsentligt brister i styrning, otydliga målsättningar, bristande uppföljning, varierande insyn och obefintligt ansvarsutkrävande med risk att underminera de demokratiska organens beslutsmakt. Detta bedömdes medföra risk för demokratin att reduceras till en chimär, samtidigt som verksamheten lämnades flytande utan tydlig styrning (*Proposition om preliminär verksamhetsplan 2017/2020, FUM 2017-05-18*).

För att råda bot på detta lade kårstyrelsen 2016/2017 fram en rad förslag på reviderad styrning av kårens verksamhet. Verksamhetsplan 2017 - 2020 utgjorde ett delförslag och antogs i samband med revideringar av stadgan, en ny form för rambudget och en ny organisationsplan.

De åtgärder som vidtagits i linje med ovanstående har ännu inte följts av organisatoriska förändringar. I strategierna för verksamhetsåret 19/20 finns ett uppdrag att stärka och utveckla formerna för verksamhetsstyrning och uppdragsorientering, stärka kårkansliet som verktyg och sambandscentral för de studerandes inflytande, medverkan och gemenskap. Detta för att studenterna tillsammans ska kunna skapa en studietid i världsklass samt att ytterligare stärka och förtydliga att ledar- och medarbetarskap på SUS handlar om att fullgöra de beslutande organens vilja. Till detta kommer en strategisk satsning för verksamhetsåret 19/20 att utreda avvägningar mellan förtroendevalda och anställda. Sammantaget är tiden mogen att genomföra en anpassning av kansliorganisationen.

En sammanvägd analys tydliggör varför SUS behöver en annan organisationsstruktur än dagens.

#### 1. **Avvägningar mellan förtroendeuppdrag och anställningar**

Det finns verkliga skillnader mellan att vara förtroendevald och anställd. SUS behöver ta ett grepp om det så att SUS som arbetsgivare kan leda och fördela arbetet för de anställda med kraft och tydlig riktning, och samtidigt ge förtroendevalda bästa möjliga förutsättningar att bidra till SUS utveckling och mål utifrån sina egna förutsättningar och intressen.

#### 2. **Stärkt studentinflytande – från representation till påverkan**

Denna förflyttning kräver att resurser puttas ut på campus, till studenterna som jobbar med studentinflytande och deras vardag på alla nivåer på SU.

#### 3. **Behov av strategisk verksamhetsutveckling och kompetens som matchar verksamhetens riktning och mål**

Kansliet behöver vara en effektiv, kompetent och serviceinriktad

sambandscentral för studenters aktiva medverkan i alla delar av sin studietid. Den kompetens, erfarenhet och kunskap som behövs för att SUS ska genomföra verksamhetsplanen och uppnå långsiktiga mål, behöver därför finnas på kansliet. En ny organisation, där resurser puttas ut på campus, kräver utveckling av nya arbetssätt och till viss del möjlighet att rekrytera specialistkompetens under tidsbegränsade perioder.

### **Organisationsplanen**

Den föreslagna Organisationsplan för verksamhetsåret 2020/2021 innehåller inte den detaljerade beskrivningen av vilka tjänster som ska ingå i SUS kansli utan dessa strategiska beslut tas av styrelsen. Beslutet om den exakta kansliorganisationen planeras att behandlas av kårstyrelsen på kårstyrelsesammanträdet den 2 juni 2020. Bakgrunden till att kansliorganisationen bör tas av kårstyrelsen är att det finns ett behov av viss flexibilitet i tjänsterna. Kårstyrelsen har, utöver det, arbetsgivaransvaret och bör därför ansvara och ta beslut i dessa frågor.

### **Beskrivning av SUS organisation i ny modell**

I den nya modellen fungerar SUS kansli som en sambandscentral som ska stötta och utbilda studenter på campus. Modellen, som ni kan se här under, utformas för att kansliet ska kunna stötta studenter i råd och föreningar på campus samt att SUS ska kunna ha en så pass stark politisk påverkan som möjligt. Under lång tid har SUS haft ett kansli med förtroendevalda och tjänstepersoner vilket i denna modell renodlas. I den nya modellen är förtroendevalda engagerade studenter på campus och tjänstepersoner är på kansliet. Det kräver även att vi skapar nya tjänster för att kunna utgöra den bästa sambandscentralen för studenterna på campus. De förtroendevalda studenterna är tänkta att bli arvoderade för sitt engagemang.

Presidiet väljs av kårfullmäktige och representerar studenterna. Precis som innan är presidiet en del av styrelsen men ansvarar primärt för SUS påverkansarbete, studentinflytande och campus och inte operativa kanslifrågor. I dagsläget är en stor del av presidiets uppgifter att arbetsleda enskilda individer och kontoret. I den nya modellen fungerar även kansliet som ett stöd för presidiet.

En bild på hur det är tänkt att SUS ska arbeta utifrån detta finnes i bilaga.

### **SUS kårkansli i ny modell**

Kårkansliet är en effektiv, kompetent och serviceinriktad sambandscentral för studenters aktiva medverkan i alla delar av sin studietid. På kansliet finns den kompetens, erfarenhet och kunskap som behövs för att SUS ska genomföra verksamhetsplanen och uppnå långsiktiga mål.

Alla tjänstepersoner på SUS deltar aktivt i utförandet och genomförandet av stöd, utbildning och processledning till SUS förtroendevalda. En del av det uppdraget består också i att fånga upp behov hos de förtroendevalda och frågor som är viktiga för att de



på bästa sätt ska kunna agera som förtroendevalda i studentinflytandestrukturen och andra delar av sin verksamhet.



Varifrån kommer mandatet?  
22,66% av medlemmarna  
röstar i kårvalet (2020)

Fullmäktige  
(Högsta beslutande organ)

Vilket ansvar har FUM?  
Alla SUS medlemmar (ca 12-15 000 studenter)  
och alla studenter på SU (ca 35 000 HST)

Styrelsen ansvarar för att driva påverkansarbete  
genom instruktion till Presidiet.

Styrelsen  
(Arbetsgivaren)

I denna del av SUS verksamhet finns anställda tjänstepersoner. Här finns därför tydliga rättigheter (baserade på t ex arbetsrättslagstiftning, kollektivavtal, anställningsavtal mm) och skyldigheter (t ex att utföra det arbete som tjänsten kräver och arbetsgivaren har bestämt) för arbetsgivare och arbetstagare att iakttä.

Presidiet

Styrelsen leder och fördelar arbetet  
genom instruktion till Verksamhetschef.

Verksamhetschef

Ekonomi

Administration

I denna del av SUS verksamhet finns förtroendevalda studenter. Villkoren för SUS förtroendevalda regleras i SUS stadgar och förtroendevalda bidrar till organisationens mål och utveckling utifrån sina egna förutsättningar, behov och intressen.

Förtroendevalda studenter i  
studentråd.

Förtroendevalda studenter i föreningsverksamhet (t ex fakultetsföreningar, intresseföreningar mm)

Förtroendevalda studenter i SU:s beredande och beslutande organ (studentinflytandestrukturen), ca 1000 "studentplatser".

Teamledare  
Påverkan och inflytande

Teamledare  
Medlemservice

Chefredaktör

Ombud 1

Ombud 2

Medlems-system

Kommunikatör

Reporter

Reporter

Ombud 3

Ombud 4

Kommunikation och digital utveckling

KX

Producent

Forum och mötesplatser för kunskapsöverföring

För att ge SUS förtroendevalda bästa möjliga förutsättningar och verktyg att utföra sina uppdrag arbetar SUS löpande med att skapa forum och mötesplatser för kunskapsöverföring och erfarenhetsutbyte. Här delas de resurser som finns på SUS kansli, i form av t ex kompetens, erfarenhet och kunskap om universitetets organisation, med studenterna som företräder studenternas intressen på lokal-, fakultets- och centralnivå inom SU.

Alla som är anställda tjänstepersoner på SUS deltar aktivt i utformandet och genomförandet av stöd, utbildning och processledning till SUS förtroendevalda. En del av det uppdraget består också i att löpande fånga upp behov hos de förtroendevalda och frågor som är viktiga för att de på bästa sätt ska kunna agera som förtroendevalda i studentinflytandestrukturen och andra delar av sin verksamhet.

Proposition  
7.3. Rambudget för verksamhetsåret 2020/2021

Till kårfullmäktigesammanträde nr 1  
2020-05-28

Avsändare  
Kårstyrelsen

## 7.3. Rambudget för verksamhetsåret 2020/2021

### Bakgrund

Kårfullmäktige ska enligt studentkårens stadgar fastställa en budget under första kårfullmäktigesammanträde för kommande verksamhetsår.

### Kommentar

Under de tre senaste verksamhetsåren har SUS arbetat mycket aktivt med översyn av både kostnader och intäkter, samtidigt som uppdraget från valfullmäktige 2017 om en flerårig verksamhetsplan har fört med sig betydande insikter.

Med lärdomar och insikter om betydelsen av en lärande organisation med förmåga att kontinuerligt reflektera, dra slutsatser och justera i syfte att stärka organisationens uppdragsorientering, effektivitet och förmåga att skapa resultat kan vi idag konstatera att vi har en klar bild av de positiva effekter som kommit av utvecklingsarbetet inom verksamheten.

Mot angiven bakgrund har SUS kontinuerligt stärkt och utvecklat formerna för verksamhetsstyrning och kåren som verktyg för studenternas inflytande, medverkan och gemenskap vid Stockholms universitet. Den rambudget som presenteras speglar därav de ambitioner och mål i verksamhetsplan 2020-2023 och en organisationsplan i ny modell.

I bilagan redovisas intäkter och kostnader, både på övergripande nivå och verksamhetsbaserat. Kårstyrelsen föreslår även att fortsatt ha möjligheten att teckna både termins- och helårsmedlemskap samt att fastställa respektive medlemskapspris.

### Beslutsförslag

Kårstyrelsen föreslår kårfullmäktige med anledning av ovanstående

*att fastställa Stockholms universitets studentkårs budget för verksamhetsåret 2020/2021 enligt bilaga*

*att fastställa medlemsavgiften till 125 kr för en termin och 240 kr för två terminer*



---

# Stockholms universitets studentkår

## Rambudget för verksamhetsåret 2020/2021

---

Antagen av kårfullmäktige 2020-05-28



## Innehåll

Stockholms universitets studentkårs budget för verksamhetsåret 2020/2021 .....	2
Bakgrund .....	2
Nivå 1 – Övergripande intäkter och kostnader .....	3
Intäkter .....	3
Kommentarer till intäkterna .....	3
Kostnader .....	4
Kommentarer till kostnaderna.....	5
Resurser till campus.....	6
Nivå 2 – Resultatenheter.....	7
Kostnader för verksamhet per resultatenhet.....	7
Presidiets arvodering.....	8
Övriga kommentarer .....	8
Finansiella intäkter .....	8
Avskrivningar .....	9



## Stockholms universitets studentkårs budget för verksamhetsåret 2020/2021

### Bakgrund

Under de tre senaste verksamhetsåren har Stockholms universitets studentkår (SUS) arbetat mycket aktivt med översyn av både kostnader och intäkter, samtidigt som uppdraget från valfullmäktige 2017 om en flerårig verksamhetsplan har fört med sig betydande insikter.

Med lärdomar och insikter om betydelsen av en lärande organisation med förmåga att kontinuerligt reflektera, dra slutsatser och justera i syfte att stärka organisationens uppdragsorientering, effektivitet och förmåga att skapa resultat kan vi idag konstatera att vi har en klar bild av de positiva effekter som kommit av utvecklingsarbetet inom verksamheten.

Mot angiven bakgrund har SUS kontinuerligt stärkt och utvecklat formerna för verksamhetsstyrning och kåren som verktyg för studenternas inflytande, medverkan och gemenskap vid Stockholms universitet. Den rambudget som presenteras speglar därav SUS verksamhetsplan 2020-2023 ambitioner och mål, och en organisationsplan i ny modell.

Den rambudget som presenteras är en budget i balans, med övergripande intäkter och kostnader. Det som redovisas senare är uppdelat i olika nivåer för att ge kårfullmäktige en förståelse hur intäkter och kostnader är fördelade samt de prioriteringar som kårstyrelsen finner nödvändiga inför verksamhetsåret 2020/2021.

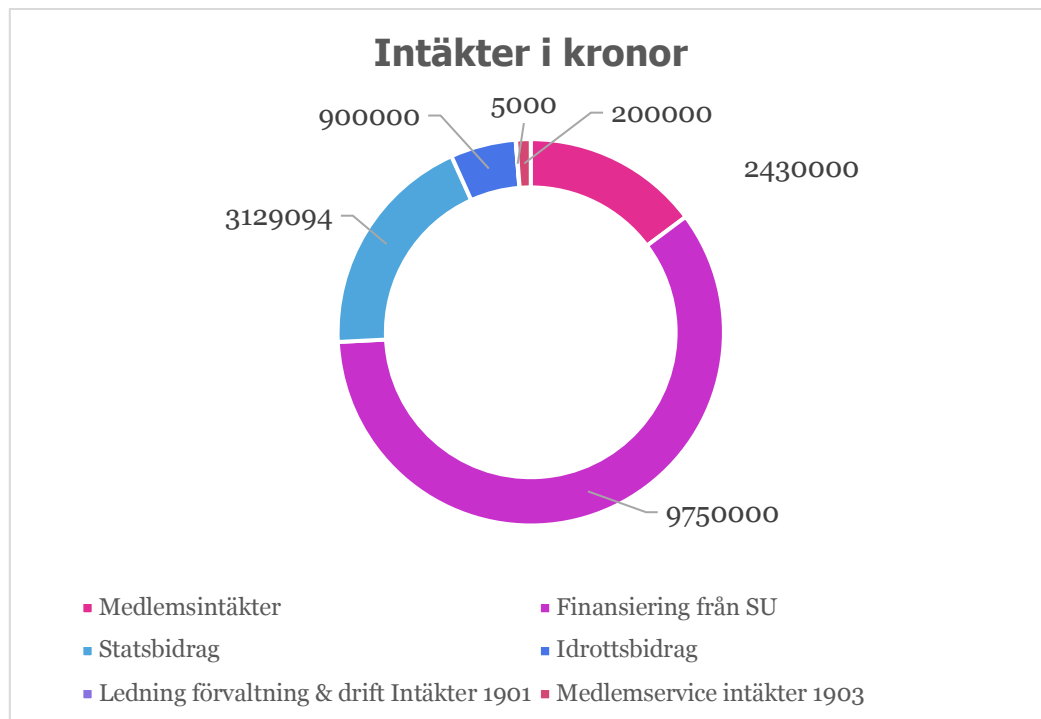
<b>INTÄKTER</b>	<b>16 414 094</b>
<b>KOSTNADER</b>	<b>-16 414 094</b>
Varav verksamhetskostnader	-4 686 300
Varav personalkostnader	-10 430 301
Varav resurser till campus	-1 297 493
<b>Resultat</b>	<b>0 kr</b>

## Nivå 1 – Övergripande intäkter och kostnader

### Intäkter

Denna del är övergripande, det vill säga SUS centrala intäkter och kostnader.<sup>1</sup> De största intäkterna består av:

- Finansiering från Stockholms universitet
- Statsbidrag
- Medlemsintäkter



Övriga intäkter är främst från de delar av SUS kärnverksamhet som delvis är inkomstbringande, såsom Luciabalen och försäljning av profilprodukter. Sammanlagda summan av de förväntade intäkterna är 16 414 094 kronor.<sup>2</sup>

### Kommentarer till intäkterna

Sedan kårobligatoriets avskaffande har Stockholms universitet (SU) bidragit till finansieringen av SUS. Detta skedde under flera år i form av treåriga avtal, men under verksamhetsåret 2017/2018 enades SU och SUS om att lämna avtalsprocessen till förmån för årliga beslut av Universitetsstyrelsen. Detta innebär att SUS finansiering varje år inkluderas i SU:s ordinarie budgetprocess. De medel som SU tillhandahåller är

<sup>1</sup> Samtliga beräkningar är avrundade till närmaste tusental.

<sup>2</sup> Idrottsbidraget är en lika stor intäkt som kostnad, men redovisas som för transparensens skull. I grafen för verksamhetsbaserade kostnader, under "Förvaltning – Drift, ekonomi & personal" läggs denna kostnad. Bidraget beslutas årligen av Universitetsstyrelsen och betalas ut två gånger per år.

därmed heller inte öronmärkta, som de var i den tidigare avtalsmodellen, utan genom denna finansieringsmodell ges SUS möjlighet att själva fördela medlen så som organisationen finner lämplig utifrån verksamhetsplanen.

Beslutet om fördelning av statsbidrag beslutas årligen av SU:s rektor och baseras på föregående kalenderårs rapporterade helårsstudenter på grund och avancerad nivå samt doktorander omräknat till helårsekvivalenter. Avgörande för detta beslut är hur många av dessa studenter som studentkåren har så kallad kårstatus för. Sedan verksamhetsåret 2019/2020 har SUS även kårstatus över institutionen för socialt arbete. Beräknat statsbidrag för verksamhetsåret 2020/2021 är 3 129 094 kronor.

Sedan beslut av universitetsstyrelsen under verksamhetsåret 2019/2020 kommer SUS årligen att få ett samlat anslag för Students' Nobel NightCap och Luciabalen om 150 000 kr. Av detta anslag är 50 000 kronor beräknat att gå till SUS årliga Luciabal och ingår i verksamhetsårets budget. 100 000 kronor ackumuleras årligen till det år SUS åter är värdkår för SNNC, men hanteras som förutbetalad intäkt och ingår därmed ej i budget för verksamhetsår 20/21.

Införandet av helårsmedlemskap har medfört en stark medlemsbas under starten av HT20 och VT21. Mot bakgrund av den positiva effekt som differentiering på helårsmedlemskapet har haft på SUS medlemsantal vid terminsstart HT-19 och VT-20 har, på uppdrag av kårfullmäktige 19/20, en utredning påbörjats gällande flerårsmedlemskap. Då denna utredning ej är färdigställd presenteras förslag på medlemsavgift för verksamhetsåret 2020/2021 som följer:

SUS	Avgift	Ordinarie pris	Rabatt	%
1 termin	125 kr	125 kr		
2 terminer	240 kr	250 kr	10 kr	4 %

Tidigare år har SUS budgeterat för inkomstbringande verksamhet. Inför verksamhetsår 20/21 har hänsyn tagits till de satsningar SUS nu gör internt samt det rådande osäkra läge i och med COVID-19. Med bakgrund av detta är rambudgeten baserad på ett scenario där sådan verksamhet inte kommer att genomföras i samma utsträckning.

### Kostnader

De redovisade kostnaderna består verksamhetskostnader, lönekostnader och frigjorda resurser till campus. Kansliet behöver vara en effektiv och tillgänglig sambandscentral med rätt kompetens för att tillhandahålla relevant genomförandestöd så att SUS mål i nästa treåriga verksamhetsplan kan verkställas. En ny organisation, där resurser puttas ut på campus, kräver utveckling av nya arbetssätt och till viss del möjlighet att rekrytera specialistkompetens under tidsbegränsade perioder.

Nedan presenteras vad som innefattas inom varje redovisad kostnadsställe:

- **Verksamhetskostnader**

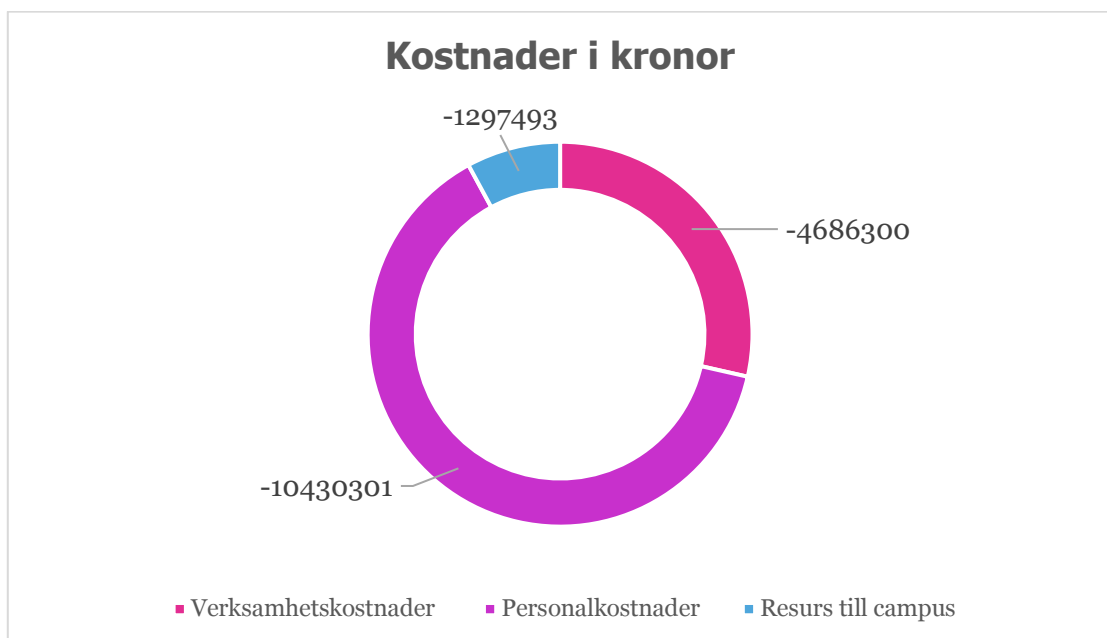
Fasta kostnader kopplade till kansliet som exempelvis driftskostnader och andra kostnader såsom hyra, förbrukningsmaterial, datakostnader etc.

- **Personalkostnader**

I detta kostnadsställe ryms alla personalkostnader beräknade på en schablon kopplade till personal och presidiet.

- **Resurser till campus**

Inom Resurser till campus ryms frigjorda medel och resurser budgeterade att gå till arvoderingar av förtroendevalda, resurser och projektmedel till campus. Detta kan exempelvis vara arvodering som studentrepresentant, projektmedel till aktiviteter under välkomstveckan eller bidrag distribuerade av SUS.



#### Kommentarer till kostnaderna

De centrala kostnaderna kan läsas som fasta kostnader kopplade till SUS verksamhet respektive frigjorda resurser till campus. I denna nya modell ersätts kontot lönekostnader med personalkostnader, som utifrån en schablon inkluderar lönekostnader och andra kostnader kopplade till anställningar.

I de budgeterade centrala verksamhetskostnaderna är kostnader kopplade till kansliet, i syfte att stärka kansliet i sin roll som en effektiv, kompetent och serviceinriktad sambandscentral. Frigjort är då de resurser budgeterade för i Resurser till campus, vilket är resurser och projektmedel till campus. Denna förflyttning av resurser syftar till att stärka de studerandes inflytande, medverkan och gemenskap under sin tid vid universitetet. Detta skapar förutsättningar för befintliga organ, råd och forum på

campus att stärka eller inta än mer centrala roller, där vi frigör resurser i syfte att stärka samverkan, engagemanget och påverkan på campus.

### Resurser till campus

Kopplat till föreningslivet på campus ser vi möjligheter att stärka befintliga råd, forum och föreningars engagemang och samverkan. I syfte att identifiera mötet mellan lokala och internationella studenter kan exempelvis arvodering av buddy- och/eller ambassörsprogrammet vara en metod. Här ser vi även ett behov av att förtydliga SUS respektive SU:s roll i välkomstaktiviteter och hitta samverkan. Genom att reallockera resurser ut från kansliet till campus ser vi även att föreningarna i Campusrådet och på campus kan inta en än mer central roll och att vi i en ny modell kan stärka deltagandet och samarbetet mellan aktiva föreningar på campus.

Uppdraget som övermarskalk föreslår vi inledningsvis ska utannonseras som ett arvoderat förtroendeuppdrag under verksamhetsåret 2020/2021. Den förändring vi föreslår är att uppdraget arvoderas per timme istället för att inneha en arvoderingsgrad. Detta skulle kommande verksamhetsår kunna utvecklas till att exempelvis vara ett uppdrag som väljs av fullmäktige, alternativt rotera mellan föreningarna i Campusrådet.

Det finns många mötesplatser och organ där studenter som på olika sätt är delaktiga i studentinflytandestrukturen vid Stockholms universitet möts. Det finns student- och doktorandråd, fakultetsråd samt centrala råd såsom Centrala studeranderådet och Centrala doktorandrådet. Utöver detta finns även Nätverket för jämlikhet och studiemiljö. Dessa råd har olika funktioner där student- och doktorandråden fokuserar på studentinflytandet på främst intuitions- eller sektionsnivå medan fakultetsråden fokuserar på fakultetsnivån. De centrala råden fokuserar på områdes- och central nivå.

Ett förslag på att skjuta ut resurser till campus, skapa incitament till att delta i råden men också för att tydligt uppskatta deras roll i studentinflytandestrukturen.

Förslagsvis inleder SUS denna process med att arvodera fakultetsråden. Dessa är i nuläget inte arvoderade för studenter medan doktorander får förlängning av anställning. Studenter frågar redan idag om uppdraget är arvoderat och det vore ett lätt sätt att påbörja detta system. Det skulle också, möjligtvis, locka fler studenter till fakultetsråden. Detta system skulle enkelt kunna vidareutvecklas till att även Centrala studeranderådet arvoderas. Dessa, redan existerande forum, har också möjlighet att utvecklas och SUS kan sätta in särskilda insatser för att utbilda dessa representanter.

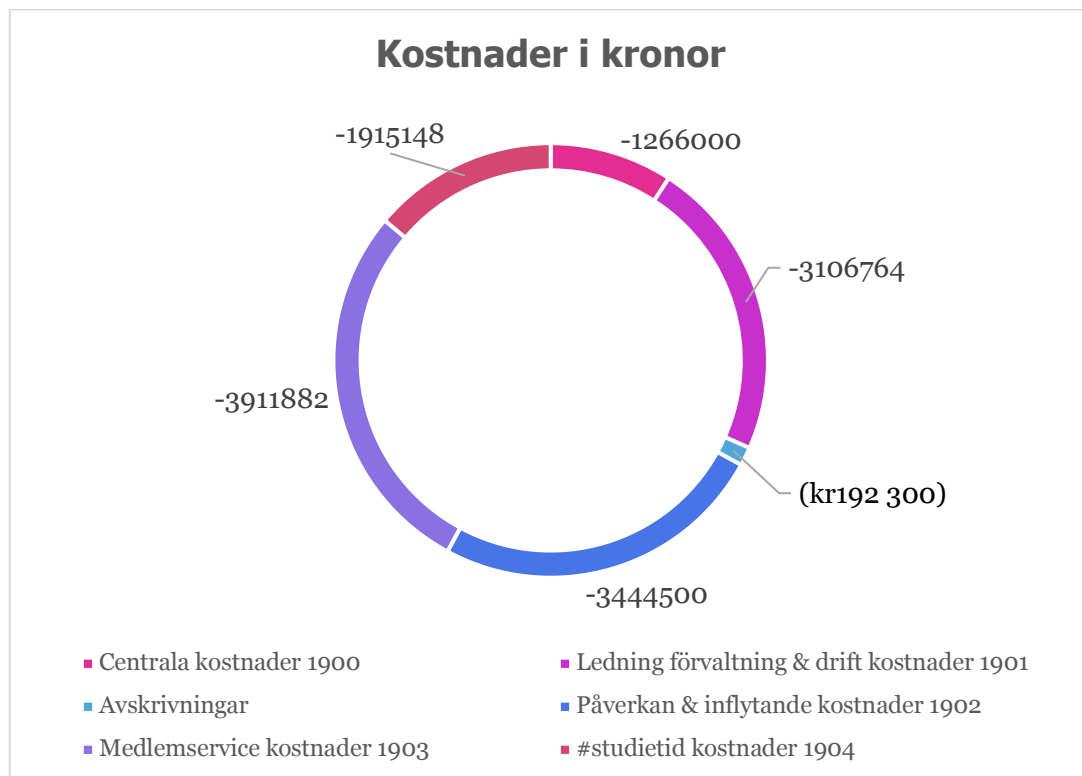
Utöver arvodering i redan existerande forum finns det också ett behov av att utbilda studentråden, inte minst i rekryteringsfrågor. Här skulle en även kunna införa en modell där exempelvis en representant från varje råd blir arvoderade av SUS för att gå SUS utbildningar.

## Nivå 2 – Resultatenheter

### Kostnader för verksamhet per resultatenhet

Nedan redovisas fördelningen per resultatenhet med respektive budget för verksamhetsåret 2020/2021. Nedan listas exempel på vad som innefattas inom budgeten för område:

- **Central nivå**  
På central nivå finns de kostnader som inte fördelas, såsom lokalhyror, porto, medlemsavgifter till SFS, SSCO och ASNNC, förbrukningsmaterial m.m.
- **Ledning, förvaltning och drift**  
Denna resultatenhet innefattar kostnader kopplade till kansliets ledning, förvaltning och drift. Detta innefattar löpande och fasta kostnader kopplade till ledningen, såsom exempelvis personalkostnader, representations- och resekostnader för presidiet och deltagande konferenser.
- **Påverkan och inflytande**  
I Påverkan och inflytande innefattas kostnader kopplade till ombudsverksamheten, kommunikation och digital utveckling. Inom denna resultatenhet fördelas även resurser till campus kopplade till påverkan och inflytande.
- **Medlemsservice**  
Kostnader kopplat till medlemsservice, såsom medlemssystem, KX, kommunikatör och producent. I Medlemsservice fördelas även resurser till campus.
- **Redaktionen #studietid**  
Denna resultatenhet innefattar produktionskostnader kopplat till studentkårens fria och självständiga redaktionell produkt #studietid.
- **SNNC**  
I denna resultatenhet ryms intäkter och kostnader kopplade till SNNC. För verksamhetsår 20/21 förväntas ingen intäkt eller kostnad.



### Presidiets arvodering

Under verksamhetsåret 2013/2014<sup>3</sup> beslutade kårfullmäktige att de förtroendevaldas arvoden ska justeras utifrån prisbasbeloppet för att arvodet inte skall urholkas över tid. Kårfullmäktige beslutade att arvodet för heltidsarvoderade ska vara 38,3 % av innevarande års prisbasbelopp samt att avrundas till närmaste hundratal. I rambudgeten för verksamhetsår 2020/2021 fastställs SUS presidiums arvode i enlighet med detta.

### Övriga kommentarer

#### Finansiella intäkter

Finansiella intäkter är intäkter som inte har ett direkt samband med företaget/organisationens huvudverksamhet. Till finansiella intäkter hör t.ex. utdelningar på aktier, ränteintäkter och vinster till följs av försäljning av värdepapper.

Detta stycke är till syfte att ge kårfullmäktige ökad förståelse kring SUS intäkter som inte går att beräkna in i budgeten, men som ger resultat för organisationen i sin helhet vid årsbokslut. Anledningen till att de finansiella intäkterna ej räknas med i budgeten är att dessa intäkter är svåra att förutsäga, då de beror på parametrar SUS inte kan

<sup>3</sup> VårFUM 2014-02-20, 6.1. Motion om reviderad rambudget.

styra över. För flera detaljer kring de finansiella intäkterna hänvisar kårstyrelsen till SUS årsbokslut för verksamhetsår bakåt i tiden samt handlingar till kommande fullmäktigesammanträde där dechargeärenden för verksamhetsåret 2019/2020 kommer att behandlas.

### Avskrivningar

Avskrivningskostnaderna har sjunkit sedan föregående verksamhetsår, och flytten till Studenthuset är med budgetåret 2019/2020 avskriven. Varje månad avskrivs därmed två kategorier av inventarier som belastar studentkårens resultat. Dessa kategorier är:

1. Kårvalssystemet och kassan på Kårexpedition
2. Inventarier som datorer och kontorsmöbler

Återstående avskrivningskostnader beräknas belasta verksamhetsåret 2020/2021 med -192 300 kr och vara avskrivna till nästa verksamhetsår.



Proposition  
7.4. Arbetsordning för SUS fullmäktige

Till kårfullmäktigesammanträde nr 1  
2020-05-28

Avsändare  
Kårstyrelsen

## 7.4. Arbetsordning för SUS fullmäktige

### Bakgrund

Bifogat finner kårfullmäktige föreslag på proposition för Arbetsordning för SUS fullmäktige. Arbetsordningen finns för att enkelt förklara de stadgade reglerna kring kårfullmäktiges mötesordning samt sätta andra regler såsom talartid och talarlistor. Arbetsordningen ska även ses som ett vägledandedokument gällande mötesklimat och trivselregler.

Arbetsgruppen för strategiska fullmäktige frågor har tagit fram ett reviderat förslag i linje med de beslut som fattades vid Dechargefullmäktige. Detta innebär ett tillägg i dokumentet av utökad yttranderätt vid kårfullmäktigesammanträden för andra aktörer på campus. Utöver detta har talartiden för inledningsanföranden för propositioner förlängts.

### Beslutsförslag

Kårstyrelsen föreslår kårfullmäktige med anledning av ovanstående

*att anta Arbetsordning för SUS fullmäktige enligt bilaga*

Arbetsordning för SUS kårfullmäktige  
Handläggare  
Arbetsgruppen för fullmäktige 2019/2020

Antagen  
2020-05-28  
~~2018-09-20~~

## Arbetsordning för SUS kårfullmäktige

### Bakgrund

Kårfullmäktige består av representanter från olika kårpartier, diverse studieinriktningar och med olika grader av erfarenhet av studentkåren och fullmäktige. Tidigare har det under perioder resulterat i en begränsad spridning bland de som går upp i talarstolen, otillgängligt språkbruk, och vid tillfällena dålig stämning.

Denna arbetsordning har tagits fram för att dels i enklare ord förklara och sammanställa de stadgade reglerna kring mötesordningen, samt för att sätta ytterligare regler kring talartid och talarlistor. Arbetsordningen ska även ses som ett vägledandedokument gällande mötesklimat och trivselregler. För detaljer och exakta formuleringar, se SUS stadgar.

### Ansvarsfördelning

Kårfullmäktige ska varje verksamhetsår ges möjlighet att efter kårfullmäktigesammanträde 4, VårFUM, utvärdera verksamhetsårets sammanträden. Denna utvärdering ska ligga till grund för revisioner i arbetsordningen och en sammanfattning av utvärderingen bör presenteras i samband med att arbetsordningen ska antas.

SUS presidium i dialog med kårstyrelsen ansvarar för denna utvärdering. Kårstyrelsen ansvarar för att om nödvändigt föreslå revision av arbetsordningen utifrån utvärderingens resultat. Om revision bedöms nödvändig ska detta ske som proposition till kårfullmäktigesammanträde nr 1, ValFUM. Arbetsordningen gäller till dess att fullmäktige beslutar om annat.

### Mötesklimat

Kårfullmäktige i sin natur består av kårpartier som under olika tillfällen är i opposition. Detta får och bör inte skapa ett dåligt mötesklimat, där deltagare känner sig obekväma med att aktivt delta under sammanträden. Därför ska kårfullmäktige arbeta utefter vissa principer.

### Ett respektfullt klimat

Ha respekt för övriga ledamöter och kårpartiers synpunkter, och förståelse för att trots olika utgångspunkter är samtliga delaktiga i arbetet för studerandes bästa.

Talman ansvarar för mötets ordning och det är även dennas ansvar att bedöma tonen i talarstolen och om nödvändigt påminna kårfullmäktige om denna arbetsordning.

### Engagerat och öppet

Kårfullmäktige är ett organ där det alltid ska vara öppet för frågor om man inte förstår. Ingen ska känna sig dömd eller skämmas för att behöva, eller vilja, be om ett förtydligande. Allt engagemang välkomnas och inga frågor är dumma. De ledamöter som deltagit i kårfullmäktige längre bör anstränga sig för att tala tillgängligt, och samtliga kårfullmäktigeledamöter har ett ansvar att ta till sig av den information som finns tillgänglig och komma förberedda till mötena.

### Ordning på sammanträden

#### Öppnande av sammanträde

Då talman agerar mötesordförande öppnar denne mötet. Om talman inte är närvarande, eller inte är vald, öppnas mötet av kårordförande som sedan genom förval av talman för sammanträdet. Detta gäller även på verksamhetsårets första sammanträde, då talman inte hunnit väljas än.

#### Nytt ärende

För att ta upp ett nytt ärende på ett kårfullmäktigesammanträde efter att de stadgade tidsfristerna gått ut, krävs fem sjättedelars majoritet vid beslutet.

#### Ajournering av sammanträde

Efter klockan 22.30 kan ordinarie ledamot eller tjänstgörande suppleant begära att sammanträdet ska ajourneras. Innan ajourneringen verkställs ska det ärende som just behandlas färdigbehandlas. Vid ajournering i enlighet med detta kan mötet ej återupptas tidigare än tolv timmar efter begärd ajournering.

Vid återupptagande av ajournerat sammanträde finns det möjlighet att ta upp nya ärenden, så länge som dessa faller inom de tidsfrister som är stadgade. Detta gäller alltså propositioner, motioner, interpellationer och enkla frågor. För en sammanställning av tidsfrister, se sida 4.

#### Närvaro-, röst-, förslags- och yttranderätt

Ordinarie ledamot och tjänstgörande suppleant har röst-, förslags- och yttranderätt. Icke-tjänstgörande suppleant har förslags- och yttranderätt, tillsammans med ledamöter från kårstyrelsen, auktoriserad revisor och kårrevisorerna, samt representant för en grupp med medlemmar som i fått ärende lyft på kårfullmäktigesammanträde eller begärt fullmäktigesammanträde enligt SUS stadgar.

Yttranderätt vid kårfullmäktigesammanträden omfattar även SUS registrerade kåröreningar, fakultets-, student- och doktorandråd vid Stockholms universitet.

## Omröstning

Omröstning sker öppet. Omröstning i personfrågor ska ske med slutna sedlar om ledamot eller tjänstgörande suppleant begär det.

Om annat inte stadgas så gäller den sida som fått högst antal röster. Vid lika röstetal avgör lotten.

## Talarlista

Talarlistan följer en prioriteringsordning i två steg, där den som talat 2 gånger tidigare under sammanträdet flyttas ner på talarlistan om någon som ännu inte talat skriver upp sig på talarlistan.

När ledamot eller suppleant går upp i talarstolen ska denna ange namn och parti, för att underlätta för mötesfunktionärerna att separera de viktade talarlistorna och kartlägga fördelningen av talare under sammanträdet.

## Talartid

På studentkårens kårfullmäktigesammanträden används viktade talarlistor, och talartiden uppdelad mellan inledningsanföranden; samt första och andra talarlistan. Talartiden är reglerad som följande:

- Inledningsanförande: 120 sekunder.
- **Inledningsanförande proposition: 180 sekunder.**
- Första talarlistan: 90 sekunder.
- Andra talarlistan: 60 sekunder.

Inledningsanföranden är den som presenterar ett ärende; detta gäller då motioner och propositioner och interpellationer. **Propositioner har längre inledningsanförande då propositioner vanligtvis kräver mer förklaring.** Där får interpellanten/motionären/kårstyrelsen längre tid att presentera sitt ärende.

Första talarlistan, som det kallas ovan, är när du talar första gången under ett ärende, och andra talarlistan är när du redan talat under den punkten. Talarlistan nollställs mellan varje ärende. För att detta system ska fungera krävs det att närvarande på kårfullmäktige lyssnar på mötesfunktionärerna och följer ordningen. Ordningsfrågor och sakupplysningar inkluderas inte i de viktade talarlistorna.

## Streck

Streck i debatten är att betrakta som en ordningsfråga och får förtur i talarlistan. När streck i debatten begärts finns det möjlighet att skriva upp sig på talarlistan tills sakdiskussionen återupptas. Streck i debatten fattas med två tredjedelars majoritet.

Ledamöter & suppleanter i kårfullmäktige samt talman har rätt att begära streck i debatten.

Talman ska övervaka ordningen i sammanträdeslokalen. Uppträder någon uppenbart olämpligt har fullmäktiges ordförande rätt att låta avlägsna vederbörande. Kan inte ordningen upprätthållas har talman rätt att avbryta sammanträdet.

### **Hålltider för fullmäktige**

**Kallelse och preliminär dagordning** ska skickas ut till fullmäktiges ledamöter senast fyra veckor innan fullmäktige. Undantag är valfullmäktige där det är två veckor innan som gäller. Kallelse och preliminär dagordning tas fram av talman och presidiet.

**Propositioner** ska skickas ut till fullmäktiges ledamöter senast 20 dagar innan fullmäktige. Undantaget är valfullmäktige där det är sex dagar innan som gäller. Propositioner tas fram av kårstyrelsen.

**Motioner** ska lämnas in till talman senast 14 dagar innan fullmäktige. Motioner kan lämnas in dels av ledamöter eller suppleanter i fullmäktige, dels av tio kårmedlemmar som ställer sig bakom motionen.

**Interpellationer** ska lämnas in till talman senast tio dagar innan fullmäktige. Interpellationer kan lämnas in av ledamöter eller suppleanter i fullmäktige.

**Enkla frågor** ska lämnas in till den frågan riktar sig till senast två dagar innan fullmäktige. Frågorna kan ställas av ledamöter eller suppleanter i fullmäktige.

Proposition  
7.5. Instruktioner för student- och doktorandråd

Till kårfullmäktigesammanträde nr 1  
2020-05-28

Avsändare  
Kårstyrelsen

## 7.5. Instruktioner för student- och doktorandråd

### Bakgrund

I enlighet med Verksamhetsplanen 2017-2020 har SUS under de senaste åren utvecklat sitt arbete med studentinflytande och det har identifierats brister i Instruktion för student- och doktorandråd. Förslaget som finnes i bilaga innehåller en uppdaterad version av Instruktion för student- och doktorandråd och innehåller bland annat dessa förändringar:

- Kravet om minst tre medlemmar i studentrådet som funnits som praxis tydliggörs
- Krav på återrapportering till studentråden från representationsuppdrag
- Krav om att informera om studentrådsmöten

Studentinflytande är SUS kärnverksamhet och kräver därför återkommande och kontinuerlig analys. De nya förslagen förändrar inte studentrådets kärnverksamhet utan är tänkt att underlätta och kvalitetssäkra studentinflytandet på institutionsnivå.

### Beslutsförslag

Kårstyrelsen föreslår kårfullmäktige med anledning av ovanstående

*att* anta Instruktion för student- och doktorandråd enligt bilaga

Klubbad på fullmäktige 9 juni 2016  
Handläggare  
Josefin Velander

Datum  
2020-04-07  
Handläggare  
Presidiet

Antagen av  
Kårfullmäktige 2020-05-28

## Instruktioner för student- och doktorandråd

### § 1 Ställning

Student- och doktorandråden är knutna till Stockholms universitets studentkår (SUS) och ska finnas där utbildning på grundnivå, avancerad nivå och/eller forskningsnivå bedrivs. För att erhålla ställning som studentråd ska rådet varje termin registrera sig ~~hos vid Stockholms universitets studentkår~~ SUS. För att erhålla ställning som doktorandråd ska rådet registrera sig årsvis ~~hos SUS vid Stockholms universitets studentkår~~. Student- och doktorandråden kan besluta om mer detaljerade riktlinjer för sin verksamhet inom ramarna för denna instruktion.

### § 2 Uppgift

Student- och doktorandråden har till uppgift att tillvarata studenternas intressen i utbildningsrelaterade frågor vid respektive institution, sektion, forskarskola, program, fakultet eller ämne.

### § 3 Registrering

För att erhålla status som student- och doktorandråd ska råden registreras ~~hos SUS vid Stockholms universitets studentkår~~. Detta sker terminsvis för studentråd och årsvis för doktorandråd. Registreringen handläggs av ~~kontaktpersonerna för student- respektive doktorandråden. verksamhetsgrenen studentinflytande (för studentråd) respektive doktorandombud (för doktorandombud)~~. I registreringen ska kontaktuppgifter till minst en kontaktperson anges samt inom vilket verksamhetsområde rådet är verksamma.

### § 4 Organisation

- 4:1 Student- och doktorandråden ska vara demokratiskt uppbyggda. Rådet får inte diskriminera eller trakassera någon på grund av kön, etnisk tillhörighet, religion eller annan trosuppfattning, könsöverskridande identitet eller uttryck, sexuell läggning, ålder eller funktionsnedsättning. Rådet får inte utsätta medlemmar för sexuella trakasserier. Rådet ska respektera alla människors lika värde.
- 4:2 Student- och doktorandråden ska ange vilket verksamhetsområde (ämne, institution, forskarskola, sektion, program, eller fakultet) de är verksamma inom.

- 4:3 Personer från SUS ~~studentkårens verksamhetsgren för studentinflytande~~ har närvaro- och yttranderätt.
- 4:4 Samtliga studenter som studerar vid studentrådets verksamhetsområde (ämne, institution, forskarskola, sektion, program, eller fakultet) har närvaro- och yttranderätt.
- 4:5 Student- och doktorandråden har rätt att ge utomstående personer närvaro- och yttranderätt vid ett möte.
- 4:6 ~~De aktiva i student- och doktorandrådet ska i god tid meddelas om tid för nästa möte.~~ Samtliga studenter vid institutionen ska i god tid meddelas om tid för nästa möte via lärplattform, websida och/eller anslagstavla.
- 4:7 Student- och doktorandråden skall föra protokoll på sina möten. Protokollen ska göras lätt tillgängliga för institutionens eller forskarskolans studenter, via exempelvis hemsida, anslagstavla eller liknande.
- 4:8 Studentråden ansvarar för att innehållet i protokollen inte:
- Utgör hets mot folkgrupp, förtal, förolämpning eller andra slags kränkningar;
  - Utan tillstånd innehåller personers personuppgifter vilket utan begränsning innefattar uppgifter om adress, telefonnummer, postadress och bilder samt personnummer, uppgifter om hälso- och sjukdomstillstånd eller andra känsliga personuppgifter som regleras i ~~personuppgiftslagen (SFS 1998:204)~~; dataskyddsförordningen (SFS SFS 2018:218);
  - Innehåller material som på annat sätt än ovanstående strider mot svensk lag.
- 4:9 ~~Protokoll ska skickas till student- och doktorandrådets aktiva. Protokoll ska justeras samt arkiveras.~~ Protokoll ska skickas till student- och doktorandrådets medlemmar samt kontaktperson på SUS. Protokoll ska justeras samt arkiveras.
- 4:10 I det fall råden upprättar andra forum för kommunikation såsom Facebookgrupper eller liknande gäller samma bestämmelser för innehållet i dessa såsom uppgetts i § 4:7.
- 4:11 Kontaktuppgifter till minst en kontaktperson ska skickas till ~~studentkårens verksamhetsgren för studentinflytande~~ kontaktpersonen på SUS i början av varje termin.
- 4:12 Student- och doktorandråden ska ha minst två möten per termin för att ha rätt till bidrag från SUS ~~studentkåren~~. Regler gällande ansökan av aktivitetsbidrag regleras i dokumentet *Rutiner för aktivitetsbidrag till student- och doktorandråd* som beslutas av kårstyrelsen.
- 4:13 Student- och doktorandråden ska ha minst tre stycken medlemmar vid registrering av rådet.

## § 5 Mandatperiod

Den normala mandatperioden för rådets ledamöter är ett år och löper formellt från den första januari till den sista december om inget annat



regleras i studentrådets egna stadgar. Val förrättas lämpligen i januari. Omval och fyllnadsval kan ske. Om omständigheterna kräver det kan ledamöter förordnas för kortare mandatperioder och val äga rum vid andra tidpunkter på året. Mandatperioden kan regleras av råden själva genom att anta egna stadgar inom ramen för denna instruktion.

## § 6 Nomineringar och representation

Student- och doktorandråden har rätt att utnämna representanter till styrelser och andra beredande och beslutande organ som berör utbildning på grund, avancerad nivå och/eller forskarnivå. SUS Studentkåren ska informeras om utnämningar till beslutande organ för formellt beslut av SUS studentkårens presidium.

Studentrepresentanter ska, efter att ha deltagit i möten på universitetet, återrapportera till student- eller doktorandrådet. Om representanten inte kan närvara på mötet så ska hen lämna en skriftlig rapport från mötet till rådet.

## § 7 Tolkning av denna instruktion

Twist om tolkning av denna instruktion avgörs av SUS studentkårens styrelse.

## § 8 Ändring/upphävande av denna instruktion

Denna instruktion har fastställts av Stockholms universitets studentkårs fullmäktige och kan endast ändras eller upphävas genom beslut av detta organ.

Proposition  
7.6. Uppdragsbeskrivning för presidiet

Till kårfullmäktigesammanträde nr 1  
2020-05-28

Avsändare  
Kårstyrelsen

## 7.6. Uppdragsbeskrivning för presidiet

### Bakgrund

Presidiet är SUS demokratiskt valda ledare och består av ordförande och vice ordförande i förening. Presidiets arbete regleras i flertalet interna styrdokument, bland annat i SUS stadga och organisationsplan. Presidiet utgör organisationens yttersta ledning och har ett antal arbetsuppgifter och ansvarsområden utöver det som förväntas av övriga kårstyrelseledamöter och därför har analysen tidigare gjorts om att presidiet behöver en uppdragsbeskrivning. Då övriga delar av verksamheten ses över krävs det även att uppdragsbeskrivningen för presidiet ses över då den ska stämma överens med organisationsplanen.

I förslaget har finns även nya meriter för att tydliggöra behovet av presidiets kunskaper om studentinflytande, campus och påverkansarbete. I bilagan finnes förslaget på den nya uppdragsbeskrivningen men även den gamla uppdragsbeskrivningen.

### Beslutsförslag

Kårstyrelsen föreslår kårfullmäktige med anledning av ovanstående

*att* anta Uppdragsbeskrivning för presidiet enligt bilaga

Uppdragsbeskrivning  
Presidiet

2020-05-28

Handläggare  
Kårstyrelsen

## Uppdragsbeskrivning för presidiet

### Presidiets uppdrag

Presidiet utgör de främsta företrädarna för Stockholms universitets studentkår (SUS). Presidiets arbete regleras i flera styrdokument, bland annat i SUS stadga och organisationsplan. Kårordförande och vice kårordförande bildar gemensamt presidiet. De ingår båda i kårstyrelsen som fullvärdiga ledamöter, men är till skillnad från övriga styrelsen också arvoderade för att arbeta i organisationen på daglig basis.

Presidiet är valda av kårfullmäktige för att representera SUS medlemmar både utåt och inom verksamheten. Presidiet utgör studentkårens främsta företrädare utåt och har ett särskilt ansvar för mediakontakter och representation.

Presidiet ska skapa goda förutsättningar för kårstyrelsearbetet i enlighet med kårstyrelsens arbetsordning. Presidiet leder kårstyrelsens arbete och tar nödvändiga initiativ inom kårstyrelsen. Ledarskapet ska vara aktivt och utvecklande. Dialogen med kårstyrelsen bör präglas av öppenhet och lyhördhet. Presidiet har en övergripande ledarskapsroll för verksamheten och ska verka för att SUS kontinuerligt utvecklas till en mer effektiv organisation. Presidiet samverkar och har en nära dialog med verksamhetschef rörande verksamhetsfrågor.

Presidiet har en central roll i studentinflytandet vid Stockholms universitet. Presidiet förväntas delta i universitetsstyrelsen, områdesövergripande rådet och rektorsfördragningen. Dessa uppdrag kan delegeras om det bedöms lämpligt. De ansvarar för att studenternas röster blir hörda i centrala universitetsinterna processer som fastställande av budget och riskanalys. Presidiet ansvarar också för att upprätthålla en aktiv och framåtsyftande dialog med universitetets ledning, samt sprida kunskap om studentkårens verksamhet och bygga relationer inom universitetssfären.

Presidiets arbete ska i alla aspekter präglas av studentkårens värdegrund: professionalitet, engagemang, öppenhet och tillgänglighet.

Presidiet ska anamma och tydligt kommunicera

- SUS vision och verksamhetsmål, uttryckta bland annat i SUS verksamhetsplan.
- Metoder, verktyg och förhållningssätt, uttryckta bland annat i den operativa planen
- SUS prioriterade påverkansfrågor

Presidiets arbete förväntas omfatta ungefär 7 timmar per arbetsdag. Om presidiet

arbetsbörda systematiskt under någon period skulle överstiga det förväntas presidiet föreslå eventuella omprioriteringar, effektiviseringar och delegeringar till kårstyrelsen. Däremot förväntas presidiet vara redo att prioritera uppdraget i större omfattning när särskilda omständigheter under en begränsad period leder till högre arbetsbelastning. Presidiet har möjlighet att sinsemellan fastställa en arbetsfördelning. Denna bör då delges skriftligt till kårstyrelsen och verksamheten.

### **Presidiets kunskap och färdigheter**

Presidiet förväntas besitta de egenskaper som listas under rubriken "Krav". Därutöver finns flera meriterande egenskaper som presidiet bör ha, alternativt förväntas kultivera under sin mandatperiod. Det är även önskvärt om presidiet kompletterar varandra färdighetsmässigt.

#### **Krav**

- god problemlösningsförmåga
- god samarbetsförmåga
- god stresshanteringsförmåga
- vilja och tid att lära sig mer om sin roll och SUS
- god kännedom om SUS verksamhet

#### **Meriter (allmänt)**

- tidigare engagemang inom ideell sektor, särskilt inom SUS

#### **Meriter (styrelsearbete)**

- tidigare erfarenheter eller kunskap om verksamhetsstyrning
- god allmän föreningskunskap
- kunskap om kårstyrelsens ekonomiska och juridiska ansvarsområden

#### **Meriter (ledarskap)**

- erfarenhet av att genomföra förändringsprocesser
- erfarenhet av förankringsarbete

#### **Meriter (studentinflytande)**

- kontaktnät inom högskolevärlden
- erfarenhet av student-/fakultetsrådsarbete
- erfarenhet av representationsuppdrag vid Stockholms universitet

#### **Meriter (campus)**

- kontaktnät inom fakultetsföreningarna och övriga campuslivet
- kunskap om Stockholms universitets campusliv
- god nätverkande förmåga



### Meriter (påverkansarbete)

- kontaktnät inom lokala, regionala och nationella påverkansorgan
- erfarenhet av påverkansarbete
- kunskap om student- och högskolepolitiska ämnen
- god kännedom om Sveriges förenade studentkårer (SFS) och Stockholms studentkårers centralorganisation (SSCO)

Uppdragsbeskrivning  
Presidiet

2017-10-27

Handläggare  
Kårordförande Henric Södergren

## Uppdragsbeskrivning för presidiet

### Bakgrund

Presidiets arbete regleras i flertalet interna styrdokument. Se bifogade handlingar för en sammanställning av regleringar i stadga och organisationsplan.

Presidiet utgör organisationens yttersta ledning och har ett antal arbetsuppgifter och ansvarsområden utöver det som förväntas av övriga kårstyrelseledamöter. Presidiet är kårstyrelsens representanter i den dagliga verksamheten och ansvarar också ytterst för verkställigheten av kårstyrelsens beslut. Detta innebär att presidiet har ett särskilt ansvar för den interna förankringen och uppföljningen av kårstyrelsens styrdokument samt andra beslut. Presidiets deltagande i den dagliga verksamheten medför också ett särskilt ansvar att uppmärksamma kårstyrelsen på problem, möjligheter och risker inom organisationen som annars inte kommit kårstyrelseledamöterna till känna. Det åligger alltså presidiet att säkerställa tydliga informationsvägar från kansliet till kårstyrelsen samt löpande förbereda underlag av strategisk vikt för organisationens verksamhet.

Presidiets deltagande i verksamheten medför också en förväntan på initiativtagande inom kårstyrelsen samt att de förväntas anta en aktiv och utvecklande ledarroll inom kårstyrelsearbetet. Deras dialog med kårstyrelsens bör präglas av öppenhet och pragmatism. Presidiets roll handlar också om att skapa goda förutsättningar för kårstyrelsearbetet i enlighet med vad som fastslagits i kårstyrelsens arbetsordning. Presidiet har ett särskilt ansvar beträffande mediakontakter och representation och utgör organisationens främsta företrädare utåt. Deras ledarskap ska präglas av studentkårens värdegrund: professionalism, engagemang, öppenhet och tillgänglighet. Presidiet ansvarar för att, tillsammans med verksamhetschef, verka för en god arbetsmiljö inom organisationen. Presidiet har även en arbetsledande roll åt verksamhetschef, ledningssekretariatet samt de två områdesansvariga.

Presidiet har en central roll inom studentinflytandestrukturen på Stockholms universitet. Presidiet förväntas delta i universitetsstyrelsen, områdesövergripande rådet och rektorsfördragningen. Dessa representationsuppdrag kan presidiet välja att delegera inom verksamheten om presidiet finner det lämpligt. De ansvarar för att studenternas röster blir hörda i centrala universitetsinterna processer såsom fastställandet av budget och riskanalysen. Presidiet ansvarar också för att själva upprätthålla en aktiv och framåtsyftande dialog med Stockholms universitets ledning. Att sprida kunskap om studentkårens verksamhet och bygga relationer inom universitetssfären är viktiga arbetsuppgifter.

Presidiets arbete förväntas omfatta ungefär 7 h per dag. Om presidiets arbetsbörda systematiskt under någon period skulle överstiga det så förväntas presidiet föreslå till kårstyrelsen eventuella omprioriteringar, effektiviseringar och delegeringar. Presidiet har också möjlighet att sinsemellan fastställa en arbetsfördelning. Denna bör då delges skriftligen till kårstyrelsen och verksamheten. Däremot förväntas presidiet vara redo att prioritera uppdraget i större omfattning när särskilda omständigheter under en avgränsad period leder till högre arbetsbelastning.

### **Presidiets kunskap och färdigheter**

Presidiet förväntas besitta de egenskaper som listas under rubriken "Krav". Därutöver finns flera meriterande egenskaper som presidiet bör ha, alternativt förväntas kultivera under sin mandatperiod. Det är önskvärt om presidiekonstellationen i möjligaste mån kompletterar varandra färdighetsmässigt.

#### **Krav**

- god problemlösningsförmåga
- god samarbetsförmåga
- god stresshanteringsförmåga
- vilja och tid att lära sig mer om sin roll och SUS
- god kännedom om SUS verksamhet, särskilt studentinflytande samt evenemang och medlemsaktiviteter.

#### **Meriter (allmänt)**

- tidigare engagemang inom ideell sektor, särskilt inom SUS
- tidigare erfarenhet av påverkansarbete
- kontaktnät inom högskolevärlden

#### **Meriter (styrelsearbete)**

- tidigare erfarenheter eller kunskap om verksamhetsstyrning
- god kännedom om organisationsformalia
- kunskap om kårstyrelsens ekonomiska och juridiska ansvarsområden

#### **Meriter (arbetsledning)**

- tidigare erfarenhet av arbetsledning
- erfarenhet av att genomföra förändringsprocesser
- erfarenhet av förankringsarbete
- tidigare erfarenhet eller kunskap om rekrytering

Proposition  
7.7. Övergripande stadgerevidering

Till kårfullmäktigesammanträde nr 1  
2020-05-28

Avsändare  
Kårstyrelsen

## 7.7. Övergripande stadgerevidering

### Bakgrund

Vid höstfullmäktige 2019 beslutade kårfullmäktige att låta kårstyrelsen tillsätta en arbetsgrupp för att se över stadgan i sin helhet. Kårstyrelsen beslutade om denna arbetsgrupp vid kårstyrelsesammanträdet den 29 oktober. Arbetsgruppen har innehållit representanter från alla kårpartier och målet har varit att ta fram revideringar där alla partier är överens för att göra stadgan mer begriplig och träffsäker.

Vid vårfullmäktige verksamhetsåret 2019/2020 antogs Övergripande stadgerevidering i första läsning med ändringar utifrån kårfullmäktiges beslut. Dessa ändringar gällde bland annat att stryka 6 kap Beslut 2§ Valsätt och stryka formuleringen ”med enkel majoritet” i kap 6 Kårfullmäktige 24 § Närvarorätt mom 1 som behandlar kårfullmäktiges möjlighet att stänga mötet för endast medlemmar. Stadgerevideringen presenteras nu i andra läsningen.

I bilaga finner kårfullmäktige revidering av Stockholms universitets studentkårs stadga på uppdrag av kårfullmäktige.

Färgkodningen för övergripande stadgerevidering är:

- ~~Rött och överstruket~~ för borttaget och grönt för adderat

### Beslutsförslag

Kårstyrelsen föreslår kårfullmäktige att med anledning av ovanstående

att anta proposition *Övergripande stadgerevidering* enligt bilaga i andra läsningen

att genomföra nödvändig konsekvensändring av numrering och innehållsförteckning



Proposition  
7.8. Stadgerevidering angående antal ledamöter i fullmäktige

Till kårfullmäktigesammanträde nr 1  
2020-05-28

Avsändare  
Kårstyrelsen

## 7.8. Stadgerevidering angående antal ledamöter i fullmäktige

### Bakgrund

Vid höstfullmäktige 2019 beslutade kårfullmäktige att låta kårstyrelsen tillsätta en arbetsgrupp för att se över stadgan i sin helhet. Kårstyrelsen beslutade om denna arbetsgrupp vid kårstyrelsesammanträdet den 29 oktober. Arbetsgruppen har innehållit representanter från alla kårpartier och målet har varit att ta fram revideringar där alla partier är överens för att göra stadgan mer begriplig och träffsäker.

Vid vårfullmäktige verksamhetsåret 2019/2020 antogs Stadgerevidering angående antal ledamöter i fullmäktige i första läsning med ändringar utifrån kårfullmäktiges beslut, se kårfullmäktiges ändringar i X.3 *Stadgerevidering efter första läsningen*. Stadgerevideringen presenteras nu i andra läsningen.

I bilaga finner kårfullmäktige en revidering av 6 kap 4 § Ledamöter samt 4 kap 4 § Mandatfördelning mellan partier. Förslaget innebär att antalet ledamöter i kårfullmäktige skulle ändras från 41 till 35. Förslaget innebär också att partiernas lägsta andel röster ändras från 1/35 vilket gör det lättare för ett parti att komma in i fullmäktige.

Stadgerevidering angående antal ledamöter i fullmäktige är inte en del av den Övergripande stadgerevideringen med bakgrund i att kårstyrelsen inte var enhällig i frågan. Ett mindre fullmäktige skulle göra det lättare att fylla alla platser men gör också att färre studenter har möjlighet att sitta i kårfullmäktige.

Färgkodningen för Stadgerevidering angående antal ledamöter i fullmäktige är:

- **Rött för borttaget** och **orange** för adderat

### Beslutsförslag

Kårstyrelsen föreslår kårfullmäktige att med anledning av ovanstående

*att anta proposition Stadgerevidering angående antal ledamöter i fullmäktige som träder i kraft till mandatperioden 2021/2022 enligt bilaga i andra läsningen*

*att genomföra nödvändig konsekvensändring av numrering och innehållsförteckning*



# Stockholms universitets studentkårs stadga jämte valordning

~~Antagen av kårfullmäktige 2019-05-23~~

Antagen av kårfullmäktige 2020-05-28

## Innehåll

Stadga	7
Kapitel 1 Sammansättning och ändamål	7
1 § Sammansättning	7
2 § Ändamål	7
3 § Verksamhetsområde	7
Kapitel 2 Medlemskap	7
1 § Medlemskap	7
2 § Rätt till medlemskap	7
3 § Ordinarie medlemskap	7
4 § Stödmedlemskap	7
5 § Medlemsavgifter	8
6 § Giltighetstid	8
7 § Bevis om medlemskap	8
8 § Medlems skyldighet	8
9 § Upphörande	8
10 § Avstängning och uteslutning	8
Kapitel 3 Organisation	8
1 § Organisation	8
2 § Verksamhetsplan och organisationsplan	9
3 § Verksamhetsårets löptid	9
4 § Kårfullmäktiges mandatperiod	9
5 § Kårstyrelsens och valnämndens mandatperiod	9
6 § Emblem	9
7 § Arkivering	9
8 § Handlingars offentlighet	9
Kapitel 4 Omröstning	10
1§ Omröstning	10
2§ Majoritetsbeslut	10
3§ Votering vid personval	10
Kapitel 5 Medlemsomröstning	10



1 § Utlysande	10
2 § Tidpunkt	10
3 § Verkan	10
4 § Saklig utformning	11
5 § Genomförande	11
Kapitel 6 Kårfullmäktige	11
1 § Sammanträden	11
2 § Valsätt	11
3 § Nyval	11
4 § Talman	11
5 § Kontroll av medlemskap	11
6 § Ledamöter	12
7 § Frånträde av mandat	12
8 § Arbetsuppgifter	12
9 § Kallelse och föredragningslista	12
10 § Påkallande av sammanträde	13
11 § Propositioner och motioner	13
12 § Handlingar till sammanträde	13
13 § Interpellationer	13
14 § Enkla frågor	14
15 § Nytt ärende	14
16 § Varje sammanträde	14
17 § Valfullmäktige, första sammanträdet	14
18 § Dechargesammanträde	14
19 § Öppnande av sammanträde	15
20 § Upprätthållande av ordning	15
21 § Justerare	15
22 § Streck	15
23 § Ajournerat sammanträde	15
24 § Närvarorätt	15
25 § Röst-, förslags- och yttranderätt	16
26 § Omröstning	16

27 § Beslutsförhet	16
28 § d'Hondts metod	16
29 § Val till styrelse och valnämnd	17
30 § Val av kårrevisorer	17
31 § Inköp, bildande samt överlåtelse av fast egendom och juridisk person	17
32 § Misstroendeförklaring	17
33 § Fyllnadsval till kårstyrelse eller valnämnd	18
34 § Protokoll	18
Kapitel 7 Valnämnd	18
1 § Sammansättning	18
2 § Val av valnämnd	18
3 § Arbetsuppgifter	18
4 § Sammanträden	19
5 § Beslutsförhet	19
Kapitel 8 Kårstyrelsen	19
1 § Kårstyrelsen	19
2 § Kårstyrelsens sammansättning	19
3 § Kårstyrelsens sammanträden	19
4 § Kårstyrelsens arbetsuppgifter	19
5 § Beslutsförhet	20
6 § Per capsulam-beslut	20
7 § Protokoll	20
Kapitel 9 Presidiet	20
1 § Studentkårens presidium	20
2 § Presidiets uppgifter	21
3 § Kårordförandens uppgifter	21
4 § Förfall av kårordförande och vice kårordförande	21
Kapitel 10 Förtroendevalda, funktionärer och tjänstemän	21
1 § Kompetensvillkor	21
2 § Funktionärer	21
3 § Tjänstemän	22
Kapitel 11 Revision	22

1 § Auktoriserad revisor	22
2 § Kårrevisorer	22
3 § Revisorernas rättigheter	22
4 § Auktoriserade revisorns åligganden	22
5 § Kårrevisorernas åligganden	22
6 § Ansvarsfrihet	23
Kapitel 12 Hedersbetygelser	23
1 § Hedersledamot	23
2 § Senior	23
3 § Inspektor	23
Kapitel 13 Stadgeändring och tolkningsfrågor	24
1 § Beslut om stadgeändring	24
2 § Ikraftträdande	24
3 § Kungörande av stadgeändring	24
4 § Tolkning	24
5 § Redovisning av beslut	24
Kapitel 14 Upplösning	24
1 § Upplösning	24
Valordning	25
Kapitel 1 Allmänna regler	25
1 § Valsätt	25
2 § Tidpunkt	25
3 § Nyval	25
4 § Rösträtt	25
5 § Valbarhet	25
6 § Partier	25
7 § Ombud för parti	25
8 § Partiregistrering	26
9 § Nya partier	26
10 § Prövning och kungörelse	26
11 § Partibeteckning	26
12 § Anmälan av nominerade kandidater	26

13 § Offentliggörande	27
14 § Besvär över valnämndens prövning	27
15 § Tidsfrister	27
16 § Handlingars offentlighet	27
Kapitel 2 Valnämnden	27
1 § Valnämndens åligganden	27
Kapitel 3 Valförfarande	28
1 § Röstningsförfarande	28
2 § Röstsedel	28
3 § Valförsändelse	28
4 § Adressändring	28
5 § Vallokal	28
6 § Valförrättares uppgift	29
7 § Legitimation	29
8 § Förvaring av avgivna röster	29
Kapitel 4 Röstsammanräkning	29
1 § Tidpunkt	29
2 § Kontroll	29
3 § Anonymitet	29
4 § Mandatfördelning mellan partier	29
5 § Mandatfördelningen inom partier	29
Kapitel 5 Oegentligheter	30
1 § Utredning	30
2 § Beslut om åtgärder	30
3 § Omval	30

## Stadga

### Kapitel 1 Sammansättning och ändamål

#### 1 § Sammansättning

Stockholms universitets studentkår (SUS) är en sammanslutning av studenter vid Stockholms universitet., ~~nedan kallad studentkåren. Stockholms universitets studentkår förkortas SUS.~~

#### 2 § Ändamål

~~Studentkåren~~ SUS har som huvudsakligt syfte att bevaka och medverka i utvecklingen av utbildningen och förutsättningarna för studier vid Stockholms universitet. ~~Studentkåren~~ SUS ska tillvarata, främja och bevaka studenternas intressen, främst vad gäller utbildnings- och studiesociala frågor. ~~Studentkåren~~ SUS ska tillhandahålla service till sina medlemmar och verka för en god gemenskap mellan dessa.

#### 3 § Verksamhetsområde

~~Studentkåren~~ SUS verksamhetsområde är Stockholms universitet.

### Kapitel 2 Medlemskap

#### 1 § Medlemskap

Medlemskap erhålls genom betalning av medlemsavgift.

#### 2 § Rätt till medlemskap

Ordinarie medlemskap i ~~studentkåren~~ SUS är förbehållet dem som registrerat sig vid Stockholms universitet inom ~~studentkåren~~ SUS verksamhetsområde med ställning som studentkår, i enlighet med Högskolelagen (SFS 1992:1434) 4 kap. 8 §, när medlemskapet söks. Övriga har möjlighet att bli stödmedlemmar.

#### 3 § Ordinarie medlemskap

Ordinarie medlemmar har rösträtt i val till kårfullmäktige och i medlemsomröstningar, rätt att sitta i kårfullmäktige och kårstyrelsen samt rätt att ta del av ~~studentkåren~~ SUS service.

#### 4 § Stödmedlemskap

Stödmedlemmar har rätt att ta del av ~~studentkåren~~ SUS service i den omfattning som kårfullmäktige eller kårstyrelsen beslutar.

#### 5 § Medlemsavgifter

Medlemsavgifternas utformning och storlek fastställs av kårfullmäktige.

#### 6 § Giltighetstid

mom 1 Medlemskapet gäller från och med att medlemsavgift inkommit till ~~studentkåren~~ SUS till och med den längst gällande medlemskapsperiodens utgång.



mom 2 Medlemsperioderna är januari till och med ~~15 30:e~~ september (medlemskap på vårterminen), samt juli till och med ~~15 28:e~~ februari (medlemskap på höstterminen).

mom 3 Hel- eller flerårsmedlemskap gäller under terminer som kårfullmäktige beslutat.

## 7 § Bevis om medlemskap

Bevis om medlemskap är kvitto på betald medlemsavgift eller av ~~studentkåren~~ SUS utfärdat bekräftelse på betalning eller medlemskort.

## ~~8 § Medlems skyldighet~~

~~Medlem är skyldig att följa kårorgans beslut vad gäller ordningsföreskrifter.~~

## 9 § Upphörande

Uppfyller ordinarie medlem ej längre 2 § upphör medlemskapet automatiskt. ~~Medlem vars medlemskap automatiskt upphört kan, om så reglerats, automatiskt övergå till att bli stödmedlem.~~

## 10 § Avstängning och uteslutning

mom 1 Medlem, som inte iakttar sina förpliktelser mot SUS eller som uppenbarligen ~~skadar~~ skadat SUS, dess verksamhet, dess intressen eller inte längre uppfyller kraven för medlemskap, kan uteslutas av kårstyrelsen.

~~mom 1 Medlem som medvetet brutit mot studentkårens ordningsföreskrifter kan bli avstängd från studentkårens verksamhet och lokaler.~~

mom 2 Medlem som genom medvetet oriktiga uppgifter erhållit medlemskap eller som medvetet motverkar ~~studentkårens~~ SUS syfte kan bli utesluten.

mom 3 Beslut om avstängning eller uteslutning fattas av kårstyrelsen med ~~minst kvalificerad majoritet två-tredjedelars majoritet~~. Avstängning eller uteslutning får ej ske förrän medlemmen givits möjlighet att yttra sig för kårstyrelsen.

mom 4 Beslut om uteslutning kan av den det berör överklagas till kårfullmäktige. Om kårfullmäktige tillstyrker kårstyrelsens beslut ska detta ske med minst ~~kvalificerad majoritet två-tredjedelars majoritet~~.

## Kapitel 3 Organisation

### 1 § Organisation

mom 1 ~~Studentkårens~~ SUS befogenheter utövas på det sätt som nedan stadgas genom kårorganen.

Kårorganen utgörs av:

- a) kårfullmäktige
- b) kårstyrelsen
- c) presidiet
- d) valnämnden

mom 2 Till SUS hör även anknutna studentråd, doktorandråd, fakultetsråd och kårföreningar.

## 2 § Verksamhetsplan och organisationsplan

Kårstyrelsen och de verkställande organen ska arbeta efter en av kårfullmäktige antagen verksamhetsplan. Kårens SUS kårstyrelse och personal ska organiseras efter en av kårfullmäktige, efter hörande av personalorganisationerna, fastställd organisationsplan.

## 3 § Verksamhetsårets löptid

Studentkårens SUS verksamhetsår och räkenskapsår löper från och med juli till och med juni.

## 4 § Kårfullmäktiges mandatperiod

Kårfullmäktiges mandatperiod löper från och med 16:e maj till och med 15:e-maj.

## 5 § Kårstyrelsens och valnämndens mandatperiod

Kårstyrelsens och valnämndens mandatperiod löper från och med juli till och med juni.

## ~~6 § Emblem~~

~~Studentkårens SUS emblem ska vara registrerat på PRV och vara det som ovan avbildats.~~

## 7 § Arkivering Studentkårens handlingar

mom 1 ~~Studentkårens SUS handlingar ska diarieföras och~~ arkiveras både digitalt och i pappersarkiv.

mom 2 Handlingar definieras som:

- a) Protokoll från kårstyrelse-, kårfullmäktige och valnämndssammanträden
- b) Kårstyrelsens och kårfullmäktiges sammanträdeshandlingar

## 8 § Handlingars offentlighet

~~mom 1 Studentkårens handlingar är offentliga och ska göras tillgängliga den som så begär. Handling som rör affärsförhållanden får endast utlämnas om det kan antas att studentkåren eller annan inte skulle åsamkas ekonomisk skada av detta. Handlingar som rör enskildas personliga förhållanden får endast utlämnas om det kan antas att den enskilde eller annan inte lider skada av detta. Beslut om utlämnande fattas i varje enskilt fall av studentkårens presidium. Presidiet kan dock besluta att hänskjuta denna prövning till~~

~~kårstyrelsen. Med handling enligt denna paragraf menas sådan handling som diarieförts~~

mom 1 SUS handlingar ska publiceras på SUS webbplats.

mom 2 Skriftliga underlag som tillkommit inom ramen för SUS arbete men inte faller under definitionen för handlingar i 7 § mom 2 ska utlämnas inom rimlig tid efter begäran från utomstående.

mom 3 Handlingar och skriftliga underlag som enligt dessa stadgar är att anse som känsliga (i enlighet med mom 4) får endast utlämnas om det kan antas att SUS eller annan inte skulle lida skada av detta. Rör handlingar eller skriftliga underlag en enskilds personliga förhållanden får de endast utlämnas om det kan antas att den enskilde eller annan inte lider skada av detta. Beslut om utlämnande fattas i varje enskilt fall av SUS presidium. Presidiet kan dock besluta att hänskjuta denna prövning till kårstyrelsen.

mom 4 Skriftliga underlag och handlingar är att betrakta som känsliga om de:  
Rör känsliga ekonomiska förhållanden  
Rör de bolag och verksamheter som SUS äger  
Rör enskildas personliga förhållanden  
Rör information som inkommit till SUS från tredje part under förutsättningen att det behandlas konfidentiellt

## Kapitel 4 **Omröstning Beslut**

### 1§ Omröstning

Omröstning sker öppet. Omröstning i personfrågor ska dock ske med slutna sedlar om ledamot eller tjänstgörande suppleant så begär.

### 2§ Olika former av majoritetsbeslut **Majoritetsbeslut**

mom 1 Om inget annat särskilt stadgas gäller den mening som får högst antal röster som beslut. Vid lika röstetal gäller den mening som ordföranden för organet företräder. Vid personval eller omröstning i **kårfullmäktige** skiljer dock lotten.

mom 2 Vid de fall att stadgan kräver kvalificerad majoritet krävs två tredjedelars majoritet av de röstande.

mom 3 Vid de fall att stadgan kräver starkt kvalificerad majoritet krävs tre fjärdedelars majoritet av de röstande.

### ~~3-5~~§ Votering vid personval

mom 1 När **kårfullmäktige** har att träffa val i personfrågor ska det väljas till en post i taget. Om **någon** så **yrkar påfordras** ska kandidat visa sig äga förtroende hos mer än hälften av **kårfullmäktiges** närvarande ledamöter.

~~mom 2 Yrkande om att moment 1 ej ska gälla ska betraktas som ordningsfråga och stödjas av två tredjedelars majoritet för att bifallas.~~

mom 2 ~~3~~ Vinner inte kandidat tillräckligt ~~erforderligt~~ stöd ajourneras sammanträdet i denna punkt, dock högst åtta dagar.

mom 3 ~~4~~ Vid det återupptagna sammanträdet väljs efter fri nominering och relativ majoritet är tillräcklig för att viss kandidat ska anses vald till viss post.

#### 4 § Distansbeslut

Kårstyrelse, presidium samt valnämnd kan ta beslut på distans, det vill säga utan ett fysiskt möte. Ett fulltaligt antal beslutsföra ledamöter ska delta i beslutet för att det ska bli giltigt. Vid distansbeslut kan ej omröstning med slutna sedlar begäras.

#### 5 § d'Hondts metod

mom 1 Om d'Hondts metod ska tillämpas vid val ska valet ske enligt denna paragraf om inte annat särskilt föreskrivs. Kårfullmäktigeledamot har rätt att nominera en lista innehållande ett eller flera namn där de nominerade på listan anges i ordningsföljd.

mom 2 Mandat fördelas enligt följande: Jämförelsetalet är det antal röster som respektive lista erhåller av de röstande ledamöterna i kårfullmäktige. Den lista som har det högsta jämförelsetalet tilldelas ett mandat. Jämförelsetalet därefter är lika antalet erhållna röster dividerat på antalet erhållna mandat plus ett.

mom 3 Vid lika jämförelsetal avgör lotten.

mom 4 Mandaten som respektive lista tilldelas fördelas i den ordningsföljd som namnen på listan finns angivna i.

### Kapitel 5 Medlemsomröstning

#### 1 § Utlysande

mom 1 För att höra kårmedlemmarnas uppfattning i större och viktigare fråga av principiell betydelse för ~~studentkåren-SUS~~ och dess medlemmar kan ~~den som innehar motionsrätt kårfullmäktigeledamot eller tjänstgörande-suppleant~~ motionera till kårfullmäktige och föreslå ~~fullmäktige~~ att utlysa allmän medlemsomröstning.

mom 2 För att en motion om att utlysa en allmän medlemsomröstning ska bifallas krävs kvalificerad majoritet.

#### 2 § Tidpunkt

Om kårfullmäktige bifaller yrkande om allmän medlemsomröstning ska denna ske i samband med närmast följande kårval, om inget annat sägs i kårfullmäktigebeslutet.

#### 3 § Verkan

Medlemsomröstningens utslag ~~ska är anses som~~ rådgivande.

#### 4 § Saklig utformning

Medlemsmötningens innehåll, propositionsordning och övriga utformning fastställs av **kårfullmäktige**.

#### 5 § Genomförande

För medlemsmötningens **stadgreenliga administrativa** genomförande ansvarar valnämnden.

### Kapitel 6 Kårfullmäktige

#### 1 § Sammanträden

mom 1 **Kårfullmäktiges** sammanträden ska hållas minst fyra gånger varje verksamhetsår. Sammanträde får inte hållas under tiden **5 ± juni** till 31 augusti eller 20 december till 10 januari.

mom 2 Sammanträde får inte hållas på helgdagar eller röda dagar.

#### ~~2 § Valsätt~~

~~Kårfullmäktige väljs årligen på det sätt som stadgas i särskilt antagen valordning. Ordinarie val förrättas under tiden 16:e april till 15:e maj.~~

#### 3 § ~~Nyval~~ Extra val

mom 1 Beslut om **extra val nyval** fattas av **kårfullmäktige** med likalydande beslut vid två, på varandra följande, sammanträden med minst 10 dagars mellanrum, **eller ett möte med starkt kvalificerad majoritet**. **Extra val Nyval** får ej hållas under tiden **5 ± juni** till 31 augusti eller 20 december till 10 januari.

mom 2 **Extra val Nyval** avser perioden till och med verksamhetsårets slut.

mom 3 Efter **nyval extra val** ska **kårfullmäktige** sammanträda inom fem veckor. Vid detta sammanträde ska **kårfullmäktige** behandla samma punkter **som anges i 17 §** för **valfullmäktige**.

#### 4 § Talman

**Kårfullmäktiges** sammanträden leds av talmannen vilken väljs på **kårfullmäktiges** första sammanträde för **mandatperioden verksamhetsåret**. Talmannen kallar till **kårfullmäktige**.

#### 5 § Kontroll av medlemskap

Talmannen ska inför det första sammanträdet varje termin och första sammanträdet efter **extra val nyval** kontrollera att ledamöter och suppleanter är medlemmar i **studentkåren SUS**. Talmannen ska senast tre arbetsdagar före sammanträdet skriftligen meddela de ledamöter och suppleanter som inte har klart medlemskap i **studentkåren SUS**. Dessa ledamöter och suppleanter kan då på sammanträdet styrka sitt medlemskap genom uppvisande av bevis på betald medlemsavgift.

## 6 § Ledamöter

Kårfullmäktige består av ~~41~~ 35 ledamöter med lika många suppleanter. Ledamot och suppleant av ~~kår~~fullmäktige ska vara medlem i ~~studentkåren~~ SUS. Varje i ~~kår~~fullmäktige representerat parti tilldelas vid sammanräkningen suppleanter motsvarande hela antalet ordinarie ledamöter. Suppleanterna inträder i tur och ordning på det sätt som stadgas i valordningen.

## 7 § Frånträde av mandat

Om ~~kår~~fullmäktigeledamot eller suppleant vill frånträda sitt uppdrag ska denne meddela talman. ~~varefter fullmäktige ska bevilja detta~~. Detsamma gäller samtliga förtroendevalda som väljs av ~~kår~~fullmäktige.

## 8 § Arbetsuppgifter

Kårfullmäktige har att:

- a) besluta om ändring av dessa stadgar
- b) verkställa ~~erforderliga~~ val av kårstyrelse, valnämnd, och revisorer
- c) verkställa erforderliga fyllnadval
- d) upplösa ~~kår~~styrelsen eller utlysa ~~extra val~~ ~~nyval~~
- e) fastställa uppdragsbeskrivning för ~~kårordförande och vice kårordförande~~ ~~presidiet~~
- f) granska kårstyrelsens verksamhet
- g) medge eller vägra kårstyrelsen ~~och valnämnden~~ ansvarsfrihet
- h) utfärda verksamhetsplan
- i) utfärda organisationsplan
- j) utfärda ~~rambudget~~
- ~~j) utfärda verksamhetsplan~~
- k) behandla motioner och propositioner
- l) inrätta, ~~och~~ avsätta till ~~och disponera~~ fonder
- m) välja hedersledamöter och seniorer
- n) fastställa ~~studentkårens~~ SUS åsiktsdokument

## 9 § Kallelse och föredragningslista

mom 1 Kårfullmäktige sammanträder på kallelse av talmannen som också ska, i samråd med ~~kårordföranden~~ ~~presidiet~~, upprätta föredragningslista till ~~kår~~fullmäktiges sammanträden. Vid förfall för talmannen verkställer kårstyrelsen kallelse och upprättar föredragningslista.

mom 2 Kallelse, ~~jämte och~~ ~~preliminär föredragningslista~~, till ~~kår~~fullmäktigesammanträde ska vara ledamöterna tillhanda senast fyra veckor före sammanträdet.

mom 3 Vid ~~kår~~fullmäktiges första sammanträde ska dock kallelse och föredragningslista vara ledamöterna tillhanda senast två veckor före sammanträdet.

## 10 § Påkallande av sammanträde

mom 1 Rätt att hos talmannen påkalla att ~~kår~~fullmäktigesammanträde ska hållas för behandling av viss angiven fråga tillkommer dessutom:

- a) kårstyrelsen
- b) envar av ~~studentkårens~~ SUS revisorer
- c) minst 11 ordinarie kårfullmäktigeledamöter
- d) minst 100 kårmedlemmar.

mom 2 Sammanträde utlyst enligt denna paragraf ska hållas inom fem veckor från det att framställan om sammanträde inkommit.

## 11 § Propositioner och motioner

mom 1 Propositions rätt tillkommer kårstyrelsen. Propositioner ska vara kårfullmäktigeledamöterna tillhanda senast 20 dagar före sammanträdet.

mom 2 Vid kårfullmäktiges första sammanträde ska dock propositioner vara ledamöterna tillhanda senast 14 ~~sex~~ dagar före sammanträdet.

mom 3 Motionsrätt till kårfullmäktige tillkommer ordinarie ledamöter, suppleanter, registrerad kårörening, registrerat student-, doktorand- och fakultetsråd, ~~och doktorandråd~~, samt grupp om minst tio medlemmar av ~~studentkåren~~ SUS. Motion ska vara inlämnad till talman senast 14 dagar före sammanträdet.

mom 4 Vid kårfullmäktiges första sammanträde ska dock motion vara inlämnad till talman senast 10 dagar före sammanträdet.

## 12 § Handlingar till sammanträde

Handlingar till kårfullmäktiges sammanträde, inklusive definitiv föredragningslista samt eventuella propositioner, motioner och kårstyrelsens motionssvar, ska vara ledamöterna tillhanda senast sex dagar före sammanträdet.

## 13 § Interpellationer

mom 1 Interpellationsrätt till kårfullmäktige tillkommer ordinarie ~~ledamot~~ ledamöter, suppleanter, registrerad kårörening, ~~eller~~ registrerat student-, doktorand- och fakultetsråd, samt grupp om minst tio medlemmar av ~~studentkåren~~ SUS. De har rätt att senast 10 dagar före sammanträdet lämna in interpellation till talman.

mom 2 Interpellationen besvaras sedan ~~munligen~~ av kårstyrelsen på kårfullmäktigesammanträdet. Kårfullmäktige kan fritt debattera den fråga som interpellationen gäller. Kårfullmäktige kan vid behandlingen av interpellationer endast fatta beslut om protokollsanteckning eller utredning.

## 14 § Enkla frågor

mom 1 Ledamot eller suppleant har rätt att senast 2 dagar före sammanträdet skriftligen lämna in enkel fråga till talman, presidiet eller valnämndsordförande. I de fall talman inte är mottagare för frågan ska även talman informeras. ~~den för frågan ansvarige eller till kårordförande.~~

mom 2 Kårfullmäktige kan vid behandlingen av enkla frågor endast fatta beslut om protokollsanteckning eller utredning.

### 15 § Nytt ärende

Om inte kårfullmäktige, med **minst starkt kvalificerad majoritet fem-sjättedelars majoritet**, så beslutar får inte nytt ärende tas upp på föredragningslistan efter utgången av de tidsfrister som stadgas 11-14 §§.

### 16 § Varje sammanträde

Vid varje sammanträde ska följande punkter förekomma:

- a) sammanträdets öppnande
- b) justering av röstlängden
- c) val av justerare tillika rösträknare för sammanträdet
- d) fråga om sammanträdets stadgeenliga utlysande
- e) val av vice talman för sammanträdet
- f) val av sekreterare för sammanträdet
- g) fastställande av föredragningslista

### 17 § Valfullmäktige~~7~~ och första sammanträdet

mom 1 Kårfullmäktiges första sammanträde ska hållas senast den 5:e juni.

mom 2 Vid kårfullmäktiges första sammanträde efter val, ska kårfullmäktige utöver de vanliga kårfullmäktigeärendena:

~~Vid kårfullmäktiges första sammanträde ska kårfullmäktige, förutom de vanliga fullmäktigeärendena:~~

- a) godkänna protokoll över valförrättningen
- b) välja kårfullmäktiges talman för mandatperioden
- c) fastställa kårstyrelsens storlek och välja minst sju kårstyrelseledamöter och lika många suppleanter
- d) välja kårordförande och vice kårordförande för det kommande verksamhetsåret
- e) välja ledamöter till valnämnden

mom 3 Om det första kårfullmäktigesammanträdet är valfullmäktige ska dessutom följande punkter behandlas:

- a ~~f~~) välja tre kårrevisorer och personliga suppleanter för dessa för det kommande verksamhetsåret
- b ~~g~~) välja auktoriserad revisor och suppleant för denne för det kommande verksamhetsåret
- c ~~h~~) fastställa verksamhetsplan, organisationsplan och **ram**budget för det kommande verksamhetsåret
- d ~~i~~) fastställa medlemsavgifter för det kommande verksamhetsåret

### 18 § Dechargesammanträde

Kårfullmäktige ska vid kallat dechargesammanträde senast den 30 november, förutom de sedvanliga kårfullmäktigeärendena:



- a) granska kårstyrelsens verksamhetsberättelse för det gångna verksamhetsåret
- b) fastställa resultaträkning och balansräkning för föregående verksamhetsår samt besluta om disposition av föregående års resultat
- c) pröva frågan om ansvarsfrihet för kårstyrelsen ~~och valnämnden~~ för deras förvaltning under föregående verksamhetsår

## 19 § Öppnande av sammanträde

Varje kårfullmäktigesammanträde utom det första för mandatperioden öppnas av talmannen. Vid förfall för talmannen öppnas sammanträdet av kårordföranden vilken ska förrätta val av talman för sammanträdet. Mandatperiodens första sammanträde leds, fram tills dess ny talman valts, av sittande kårordförande.

## ~~20 § Upprätthållande av ordning~~

~~Talmannen ska övervaka ordningen i sammanträdeslokalen. Uppträder någon uppenbart olämpligt har talmannen rätt att låta avlägsna vederbörande. Kan inte ordningen upprätthållas har talmannen rätt att avbryta sammanträdet.~~

## 21 § Justerare

Vid varje sammanträde ska utses två justerare tillika rösträknare. ~~Om så är möjligt ska justerarna utses från olika grupperingar i fullmäktige.~~

## 22 § Streck

Yrkande om streck i debatten är att betrakta som en ordningsfråga. Om talmannen så begär, ska dock beslut om att sätta streck i debatten fattas med ~~två tredjedels majoritet~~ kvalificerad majoritet.

## 23 § Ajournerat sammanträde

mom 1 Efter kl 22.30 kan ordinarie ledamot eller tjänstgörande suppleant begära att sammanträdet ska ajourneras. Innan ajourneringen verkställs ska det ärende som just behandlas färdigbehandlas.

mom 2 Vid ajournering i enlighet med mom 1 kan mötet ej återupptas tidigare än tolv timmar efter begärd ajournering. Vid återupptagande av ajournerat sammanträde finns det möjlighet att väcka frågor enligt 11-14 §§ så länge dessa lämnas i enlighet med gällande deadlines före sammanträdet återupptagande.

## 24 § Närvarorätt

mom 1 Kårfullmäktiges sammanträde är ~~offentligt öppet~~. Kårfullmäktige kan dock, om det föreligger särskilda skäl, ~~med enkel majoritet~~ besluta att behandling av visst ärende endast ska vara öppet för ~~studentkårens~~ SUS medlemmar. Om det föreligger synnerliga skäl kan kårfullmäktige med ~~starkt kvalificerad majoritet~~ ~~fem sjättedelars majoritet~~ besluta att visst ärende ska behandlas bakom stängda dörrar.

mom 2 Uppträder en ledamot eller övrig närvarande uppenbart olämpligt har talmannen rätt att låta avlägsna vederbörande. Kan inte ordningen upprätthållas har talmannen rätt att avbryta sammanträdet.

## 25 § Röst-, förslags- och yttranderätt

mom 1 Röst-, förslags- och yttranderätt tillkommer ordinarie ledamot och tjänstgörande suppleant. Ordinarie ledamot eller tjänstgörande suppleant får dock inte delta i omröstning rörande ansvarsfrihet för denna själv eller för sådant organ vilket denne tillhört under den tid som beslutet avser.

mom 2 Förslags- och yttranderätt tillkommer kårfullmäktiges suppleanter, kårstyrelsens ledamöter, auktoriserad revisor och kårrevisorer, samt övriga som innehar motionsrätt. representant för sådan grupp av kårmedlemmar som i enlighet med 10 & 11 §§ fått ärende upptaget på kårfullmäktiges föredragningslista. Förslags- och yttranderätt tillkommer även valnämndens ledamöter i frågor som rör deras verksamhetsområde samt talman i ordningsfrågor.

mom 3 Yttranderätt tillkommer funktionärer förtroendevalda och tjänstemän personer i frågor som rör deras verksamhetsområde samt studentkårens SUS representanter i organisationer och bolag i frågor som berör dem.

## 26 § Omröstning

~~mom 1 Omröstning i kårfullmäktige ska, om inget annat stadgas i detta kapitel, ske i enlighet med vad som stadgas i kapitel 4 om omröstning.~~

~~mom 2 Omröstning gällande ändring av stadga eller valordning ska ske i enlighet med vad som stadgas i kapitel 14.~~

## 27 § Beslutsförhet

Kårfullmäktige har rätt att fatta beslut vid sammanträde som är utlyst i stadgeenlig ordning. Om mindre färre än 18 röstberättigade är närvarande då beslut ska fattas har en femtedel av de närvarande röstberättigade rätt att begära att frågan ska bordläggas till nästa sammanträde. Begärs bordläggning även på nästa sammanträde ska beslutet fattas med enkel majoritet.

## 28 § d'Hondts metod

~~mom 1 Om d'Hondts metod ska tillämpas vid val ska valet ske enligt denna paragraf om inte annat särskilt föreskrivs. Fullmäktigeledamot har rätt att nominera en lista innehållande ett eller flera namn där de nominerade på listan anges i ordningsföljd.~~

~~mom 2 Mandat fördelas enligt följande: Jämförelsetalet är det antal röster som respektive lista erhåller av de röstande ledamöterna i fullmäktige. Den lista som har det högsta jämförelsetalet tilldelas ett mandat. Jämförelsetalet därefter är lika antalet erhållna röster dividerat på antalet erhållna mandat plus ett.~~

~~mom 3 Vid lika jämförelsetal avgör lotten. Vid division av rösterna används decimaler i förekommande fall.~~

~~mom 4 Mandaten som respektive lista tilldelas fördelas i den ordningsföljd som namnen på listan finns angivna i. Om en person på en lista är struken på mer än hälften av de angivna rösterna på denna lista flyttas personen längst ner.~~

### 29 § Val till kårstyrelse och valnämnd

Vid val till kårstyrelsen och valnämnd ska d'Hondts metod tillämpas. Valet ska samtidigt avse ordinarie ledamöter och suppleanter.

### 30 § Val av kårrevisorer

Tre kårrevisorer samt tre personliga kårrevisorssuppleanter väljs med d'Hondts metod vid valfullmäktige. Kårrevisorerna och deras suppleanter får ej ingå i kårstyrelsen eller valnämnden.

### 31 § Inköp, bildande samt överlåtelse av fast egendom och juridisk person

Följande beslut avseende fast egendom, bolag och stiftelser med mera får fattas endast om minst 18 röstberättigade närvarar vid beslutet och detta bifalls med kvalificerad majoritet minst två tredjedelar av de avgivna rösterna:

- Beslut om inköp eller överlåtelse av fastighet eller byggnad å annans grund, samt omgång eller överlåtelse av tomträtt och vattenrätt för studentkårens SUS räkning
- Beslut om bildande eller köp av dotterbolag och intressebolag eller andelar av bolag så att detta blir att betrakta som ett dotterbolag eller intressebolag.
- Överlåtelse av dotterbolag eller intressebolag och andelar i sådant bolag samt beslut om nyemission eller motsvarande riktad till andra än studentkåren SUS
- Instiftande av stiftelse
- Bildande respektive avveckling av ekonomisk förening

### 32 § Misstroendeförklaring

mom 1 Fråga om misstroende mot hela eller delar av kårstyrelsen eller valnämnden kan väckas genom motion eller proposition under pågående fullmäktigesammanträde. ~~Yrkande om detta ska betraktas som ordningsfråga.~~ Omröstning ska alltid ske med slutna sedlar om ledamot eller tjänstgörande suppleant så begär. Om fråga om misstroende väcks ska kårfullmäktige ajourneras i minst tio minuter om någon så begär.

mom 2 Beslutar kårfullmäktige att rikta misstroendeförklaring mot en eller flera i kårstyrelsen, valnämnden eller bland kårrevisorerna ska denne eller dessa omedelbart entledigas.

mom 3 Fyllnadsval ska förrättas så snart som möjligt i enlighet med paragraf 33 §. Vid misstroendeförklaring mot kårstyrelsen, valnämnden eller kårrevisorerna i dess helhet gäller dock att fyllnadsval ska ske enligt 29-30 §§.

mom 4 Beslut om misstroende ska omedelbart justeras.

### 33 § Fyllnadsval till kårstyrelse eller valnämnd

Avgår ledamot eller suppleant i kårstyrelse, valnämnd eller bland kårrevisorerna under verksamhetsåret ska kårfullmäktige utse ersättare. Nomineringsrätt i detta val äger endast kårfullmäktigeledamot från samma parti eller partier som ursprungligen nominerade den avgångne ledamoten eller suppleanten.

## 34 § Protokoll

mom 1 Vid kårfullmäktiges sammanträden ska beslutsprotokoll föras.

mom 2 Kårfullmäktiges protokoll justeras av talmannen och de av kårfullmäktige särskilt utsedda justerarna.

mom 3 Kårfullmäktigeprotokoll ska färdigställas inom fyra arbetsveckor från sammanträdet och finnas tillgängligt på [studentkåren SUS](#) kansli i justerat skick, samt offentliggöras på [studentkårens SUS](#) webbsida.

## Kapitel 7 Valnämnd

### 1 § Sammansättning

mom 1 Kårfullmäktige ska välja en valnämnd bestående av en ordförande, som inte har kandiderat i kårval, och fyra övriga ledamöter. Kårfullmäktige ska utse en av de fyra övriga ledamöterna till vice ordförande för valnämnden, denne är sammankallande om valnämndsordförande ej valts eller vid valnämndsordförandens förfall, och utövar ordförandes befogenheter vid förfall för valnämndsordföranden.

mom 2 Utav valnämndens övriga ledamöter får ej fler än två företräda samma kårparti.

### 2 § Val av valnämnd

Kårfullmäktige ska senast den 30 november ha valt ordförande och ledamöter till valnämnden.

### 3 § Arbetsuppgifter

Valnämnden ska:

- a) i enlighet med särskilt utfärdad valordning genomföra val till kårfullmäktige
- b) svara för genomförandet av medlemsomröstning

### 4 § Sammanträden

Valnämnden sammanträder på kallelse av ordföranden.

### 5 § Beslutsförhet

Valnämnden är beslutsför om minst tre ledamöter är närvarande. I övrigt gäller vid omröstning vad som är stadgat i [4 kap 2 §. kap.4.](#)

## Kapitel 8 Kårstyrelsen

### 1 § Kårstyrelsen

Kårstyrelsen har till uppgift att leda och samordna [studentkåren SUS](#) verksamhet. Kårstyrelsen utövar vidare kårfullmäktiges befogenheter i ärenden som absolut inte tål uppskov. Beslut som fattas med hänvisning till detta ska underställas det närmast följande [kårfullmäktigesammanträdet](#) där det stadgeenligt kan tas upp.

## 2 § Kårstyrelsens sammansättning

I kårstyrelsen ingår minst sju ledamöter utav vilka kårfullmäktige har att välja ordförande och vice ordförande. Därutöver ingår i kårstyrelsen även ett lika stort antal suppleanter som inträder vid ledamots förfall enligt lista som används vid val till kårstyrelsen enligt 6 kap. 29 §.

## 3 § Kårstyrelsens sammanträden

mom 1 Kårstyrelsen sammanträder på kallelse av presidiet kårordföranden. Kallelsen ska vara kårstyrelseledamöterna tillhanda senast sex dagar före sammanträdet. Föredragningslista och övriga sammanträdeshandlingar ska vara kårstyrelseledamöterna tillhanda senast två dagar före sammanträdet.

mom 2 Rätt att hos kårordföranden presidiet påkalla att kårstyrelsesammanträde ska hållas för att behandla viss angiven fråga tillkommer:

- a) två eller flera kårstyrelseledamöter
- b) envar av studentkårens SUS revisorer
- c) minst en fjärdedel av antalet kårfullmäktigeledamöter

mom 3 Kårstyrelsesammanträde som utlysts enligt moment 2 i denna paragraf ska hållas tidigast 10 dagar och senast 14 dagar från det att framställan om sammanträde inkommit.

## 4 § Kårstyrelsens arbetsuppgifter

Det åligger kårstyrelsen att:

- a) ansvara för beredandet av ärenden som ska behandlas av kårfullmäktige och som inte enligt stadgan åligger annat organ enhet inom studentkåren SUS, eller som inte enligt kårfullmäktiges beslut ska beredas i annan ordning
- b) inför kårfullmäktige ansvara för studentkårens SUS verksamhet
- c) för kommande verksamhetsår upprätta förslag till rambudget, organisationsplan och verksamhetsplan
- d) leda verkställandet av kårfullmäktiges beslut
- e) med avseende på avslutat verksamhetsår upprätta och förelägga kårfullmäktige verksamhetsberättelse vilken ska vara undertecknad av ledamöterna i den avgående kårstyrelsen samt resultaträkning och balansräkning vilken ska vara undertecknade av ledamöterna i den sittande kårstyrelsen
- f) anställa studentkårens SUS tjänstemän personer samt utse studentkårens SUS förtroendevalda funktionärer
- g) genomföra överlämning till nästkommande kårstyrelse
- h) i övrigt handha de uppgifter i fråga om studentkårens SUS verksamhet som inte uttryckligen ålagts särskild befattningshavare.

## 5 § Beslutsförhet

Kårstyrelse är beslutsför om minst hälften av antalet röstberättigade är närvarande. Röstberättigade är ordföranden, vice ordföranden, ledamöterna och tjänstgörande suppleanter.

### ~~6 § Per capsulam-beslut~~

~~Per capsulam-beslut kan tas av kårstyrelse i brådskande angelägenheter som inte tål uppskov till närmast följande ordinarie sammanträde. Beslut som tas per capsulam är giltiga endast om samtliga styrelseledamöter deltar i beslutet.~~

### 7 § Protokoll

mom 1 Vid kårstyrelsens sammanträden ska beslutsprotokoll föras.

mom 2 Kårstyrelsens protokoll justeras av mötesordförande och den av kårstyrelsen särskilt utsedda justeraren.

mom 3 Kårstyrelseprotokoll ska färdigställas inom två arbetsveckor från sammanträdet och finnas tillgängligt på studentkårens SUS kansli i justerat skick, samt offentliggöras på studentkårens SUS webbsida.

## Kapitel 9 Presidiet

### 1 § ~~Studentkårens~~ SUS presidium

~~Studentkåren~~ SUS och därmed kårstyrelsens presidium utgörs av kårordföranden och vice kårordföranden i förening. Utöver 2-3 §§ ska presidiets arbete utgå från en av kårfullmäktige fastställd uppdragsbeskrivning.

### 2 § Presidiets uppgifter

~~Studentkårens~~ SUS presidium ska:

- utöva ledningen över ~~studentkårens~~ SUS verksamhet samt representera densamma
- övervaka verkställandet av kårstyrelsens beslut
- genom så kallade presidiebeslut avgöra brådskande eller mindre betydelsefulla ärenden och ansvara för dessa inför kårstyrelsen

### ~~3 § Kårordförandens uppgifter~~

~~Det åligger kårordföranden särskilt att:~~

- sammankalla kårstyrelsen och leda dess arbete
- underteckna från ~~studentkårens~~ SUS utgående skrivelser
- övervaka efterlevnaden av gällande stadgar, instruktioner och föreskrifter
- se till att verksamhetsberättelsen samt resultat- och balansräkning blir färdigställda av den avgående kårstyrelsen

### 4 § Förfall av kårordförande och vice kårordförande

mom 1 Vid förfall av kårordförande ska vice kårordföranden utöva kårordförandens befogenheter.

mom 2 Vid förfall av vice kårordförande ska dennes befogenheter utövas av den kårstyrelseledamot som kårstyrelsen utser till detta. När vice kårordföranden utövar kårordförandes befogenheter i enlighet med moment 1 skall vice kårordföranden anses vara förfallen.

mom 3 Vid förfall av både kårordförande och vice kårordförande ska bådars befogenheter utövas av de **kårstyrelseledamöter** som kårstyrelsen utser till detta.

## Kapitel 10 Förtroendevalda ~~funktionärer~~ och tjänstemän **personer**

### 1 § Kompetensvillkor

Den som är förtroendevald får inte vara tjänstemän **person** hos **studentkåren SUS**. Förtroendevalda ~~och funktionärer~~ ska vara kårmedlemmar. Undantag kan göras för den auktoriserade revisorn och dennes suppleant.

### 2 § **Funktionärer** Förtroendevalda

mom 1 Förtroendevalda inom SUS organisation, vars uppdrag inte tillsätts genom kårval eller kårfullmäktige tillsätts och avsätts av kårstyrelsen., **Funktionärer tillsätts och avsätts av kårstyrelsen samt arvoderas i enlighet med av fullmäktige fastställd budget.** Detta kan även göras av den befattningshavare som kårstyrelsen gett fullmakt att göra detta. För varje **funktionär** förtroendevald ska det finnas en av kårstyrelsen fastställd **arbets**uppdragsbeskrivning.

mom 2 Arvoden till förtroendevalda ~~och funktionärer~~ fastställs av kårfullmäktige i **rambudgeten. Om tillfälliga arvoden beslutas av kårstyrelsen.**

### 3 § Tjänstemän **personer**

mom 1 Tjänstemän **personer** anställs och sägs upp av kårstyrelsen eller av den befattningshavare som kårstyrelsen gett fullmakt att göra detta.

mom 2 Tjänstemännens **personernas** arbetsuppgifter regleras i särskilda instruktioner utfärdade av kårstyrelsen.

~~mom 3 Lön till studentkårens tjänstemän fastställs av kårstyrelsen, eller av den befattningshavare som kårstyrelsen gett fullmakt att göra detta, efter sedvanliga förhandlingar inom budgetramen med personal och personalorganisationer.~~

## Kapitel 11 Revision

### 1 § Auktoriserad revisor

**Studentkårens SUS** räkenskaper och förvaltning granskas fortlöpande av auktoriserad eller godkänd revisor.

### 2 § Kårrevisorer

Kårrevisorernas uppdrag är att granska huruvida verksamheten står i överensstämmelse med verksamhetsplan, **rambudget** och organisationsplan samt **kårfullmäktiges** övriga beslut och stadgan. **Kårrevisorerna granskar i detta arbete särskilt SUS organ och arbetsgrupper som är tillsatta av kårfullmäktige.**

### 3 § Revisorernas rättigheter

Den auktoriserade revisorn och kårrevisorerna har **alltid** rätt att **när-som-helst** ta del av räkenskaper och övriga i **studentkårens SUS** verksamhet förekommande handlingar.

### 4 § Auktoriserade revisorns åligganden

Det åligger den auktoriserade revisorn att senast 10 dagar innan **kårfullmäktiges** dechargesammanträde avsluta sin granskning av verksamheten under föregående år och tillställa **kårfullmäktige** sin berättelse över den genomförda revisionen. Denna ska även innehålla yttrande i fråga om ansvarsfrihet för kårstyrelsen.

### 5 § Kårrevisorernas åligganden

Det åligger kårrevisorerna att senast 10 dagar innan **kårfullmäktiges** dechargesammanträde avsluta sin granskning av verksamheten under föregående år och tillställa **kårfullmäktige** sin berättelse över den genomförda revisionen. Denna ska innehålla yttrande om huruvida verksamheten under verksamhetsåret stått i överensstämmelse med verksamhetsplan, **rambudget** och organisationsplan samt **kårfullmäktiges** övriga beslut och stadgan. **Denna ska även innehålla yttrande i fråga om ansvarsfrihet för valnämnden.**

### 6 § Ansvarsfrihet

Fråga om ansvarsfrihet för kårstyrelsen **och valnämnden** ska prövas av **kårfullmäktige**.

## Kapitel 12 Hedersbetygelser

### 1 § Hedersledamot

mom 1 Efter skriftligt förslag, som inlämnats till **kårordföranden presidiet**, kan den som gjort sig synnerligen förtjänt därav väljas till hedersledamot i **studentkåren SUS**. För val av hedersledamot erfordras att den föreslagna av **kårfullmäktige** erhållit **minst två tredjedelar en kvalificerad majoritet** av de avgivna rösterna.

mom 2 Faller förslaget får varken förslaget eller beslutet upptagas i **föreningens** protokoll.

### 2 § Senior

mom 1 Till senior av **studentkåren SUS** kan av **kårfullmäktige** väljas före detta kårstyrelsemedlem eller före detta **kårfullmäktigeledamot** som visat synnerligt intresse för **studentkårens SUS** verksamhet. Förslag om val av senior ställs av kårstyrelsen om den föreslagna erhållit **en kvalificerad majoritet minst två tredjedelar** av kårstyrelsens röster. För val av senior erfordras att den föreslagna av **kårfullmäktige** erhållit **en kvalificerad majoritet minst två tredjedelar** av de avgivna rösterna.

mom 2 Faller förslaget får varken förslaget eller beslutet upptagas i **föreningens** protokoll.

mom 3 Senior ingår på livstid i seniorskollegiet.



### 3 § Inspektor

mom 1 **Studentkåren SUS** står under överinseende av en inspektor. Inspektor ska följa **studentkårens SUS** verksamhet, förmedla samverkan mellan **studentkåren SUS** och universitetet samt i övrigt söka främja **kårens SUS** intressen.

mom 2 Stockholms universitets rektor är **studentkåren SUS** inspektor.

## Kapitel 13 Stadgeändring och tolkningsfrågor

### 1 § Beslut om stadgeändring

mom 1 För upphävande eller ändring av dessa stadgar och valordningen fordras beslut vid två kårfullmäktigesammanträden

mom 2 Det första beslutet ska fattas före den 15 mars, det andra beslutet under nästa **kårfullmäktigemandatperiod**. Det andra beslutet ska dessutom fattas med minst två tredjedelars majoritet.

mom 3 För upphävande eller ändring av denna paragraf eller 14 kap. fordras dock beslut med **minst starkt kvalificerad majoritet tre fjärdedelars majoritet** vid respektive **kårfullmäktigesammanträde**.

### 2 § Ikraftträdande

Stadgeändring träder i kraft vid den tidpunkt som **kårfullmäktige** beslutar. **Beslutar kårfullmäktige inte om särskild tidpunkt träder stadgeändring in 1 månad efter beslut i andra läsningen**

~~3 § Kungörande av stadgeändring~~

~~Beslut i andra läsningen om ändring eller upphävande av stadga ska kungöras på studentkårens hemsida.~~

### 4 § Tolkning

Om det uppstår tvist om tolkningen av denna stadga kan frågan hänskjutas till **en stadgetolkningskommitté bestående av talman samt tre** kårrevisorerna.

### 5 § Redovisning av beslut

**Stadgetolkningskommittén Kårrevisorerna** ska redovisa sin tolkning på det **kårfullmäktigesammanträde** som infaller tidigast en månad efter att frågan hänskjutits till **kårrevisorerna** för tolkning.

## Kapitel 14 Upplösning

### 1 § Upplösning

För beslut om upplösning av Stockholms universitets studentkår krävs beslut av kårfullmäktige med **starkt kvalificerad majoritet tre fjärdedelars majoritet** vid två **kårfullmäktigesammanträden**. Mellan dessa sammanträden ska ordinarie kårval eller **extra val nyval** förrättas. Vid beslut om upplösning beslutar **kårfullmäktige** om

disposition av eventuella tillgångar. Sådant beslut ska fattas med **minst starkt kvalificerad majoritet** ~~tre fjärdedels majoritet~~ och stadgans 1 kap. 1 & 2 §§ ska iakttas.

## Valordning

### Kapitel 1 Allmänna regler

#### 1 § Valsätt

Kårfullmäktige väljs i fria, allmänna, slutna, direkta och proportionella val i en valkrets.

#### 2 § Tidpunkt

Ordinarie val förrättas under perioden ~~16:e~~ 1 april till ~~15:e~~ maj på den dag eller de dagar som kårfullmäktige fastställer senast den 31 januari på förslag från valnämnden. Den dag då röstning **i vallokal** påbörjas anses som första valdag vid beräkningen av tidsfrister enligt denna valordning.

#### 3 § Extra val ~~Nyval~~

Vid **extra val** ~~nyval~~ gäller, förutom denna valordning, vad som är särskilt stadgat om detta.

#### 4 § Rösträtt

Varje kårmedlem som senast fem arbetsdagar före första valdag erlagt gällande medlemsavgift till **studentkåren SUS** har rösträtt.

#### 5 § Valbarhet

Varje kårmedlem som vid nomineringstillfället erlagt gällande avgift till **studentkåren SUS** är valbar till kårfullmäktige.

#### 6 § Partier

Rätt att nominera kandidater till kårfullmäktige tillkommer partier. Parti är en sammanslutning av medlemmar i **studentkåren SUS** som har till syfte att delta i val till kårfullmäktige. Medlemskap i parti erhålls på det sätt som sägs i partiets **konstitueringsurkund** (stadgar eller motsvarande). Ett parti ska anses vara bildat när de stiftande medlemmarna har undertecknat en handling vari de förklarar att de bildat ett parti med avsikt att delta i val till kårfullmäktige. De stiftande medlemmarna ska vara medlemmar i **studentkåren SUS**.

#### 7 § Ombud för parti

Parti ska utse ett ombud som kan företräda partiet inför valnämnden med bindande verkan. Protokoll ska föras vid val av partiombud och protokollet ska vara valnämnden tillhanda senast i samband med partiregistreringen. Uppgift om partiombudets adress, telefon och e-postadress ska lämnas tillsammans med protokollet.

## 8 § Partiregistrering

mom 1 Parti som önskar nominera kandidater till valet till kårfullmäktige ska senast 35 dagar före den första valdagen anmäla detta till valnämnden. Anmälan ska ske på av valnämnden tillhandahållen blankett.

mom 2 Till anmälan ska fogas uppgift om partiombud enligt 7 § och ett exemplar av partiets stadgar (om dessa inte tidigare ingivits i sitt nuvarande skick till valnämnden).

## 9 § Nya partier

mom 1 Partier som inte har ledamöter i kårfullmäktige ska på av valnämnden tillhandahållen blankett även ange den partibeteckning som partiet önskar använda i valet.

mom 2 Anmälan ska även vara undertecknad av minst 15 kårmedlemmar. Dessa underskrifter ska vara försedda med namnförtydligande och personnummer. Samma person får bara underteckna en anmälan.

## 10 § Prövning och kungörelse

mom 1 Valnämnden ska vid sin prövning av anmälan kontrollera dels att ovanstående fordringar är uppfyllda, dels att partiet har rätt till partibeteckningen.

mom 2 Vederbörligen prövad anmälan ska registreras av valnämnden. Valnämnden ska sedan senast tre dagar efter sista anmälningsdag kungöra partiregistreringar.

## 11 § Partibeteckning

Partibeteckning får inte registreras om den inte tydligt skiljer sig från tidigare registrerad beteckning. Registrerad beteckning kan endast omregistreras av det parti som tidigare registrerat beteckningen. Partier som tidigare ställt upp i val till kårfullmäktige äger skydd för sin partibeteckning under tre verksamhetsår efter det att partiet inte längre innehar mandat i kårfullmäktige. Partibeteckning kan överlåtas under dessa tre år med ombudets godkännande.

## 12 § Anmälan av nominerade kandidater

mom 1 Senast 25 dagar före första valdag ska anmält och registrerat parti genom sitt ombud inkomma med av partiets nomineringsmöte fastställd lista på minst fem nominerade kandidater.

mom 2 Listan ska vara rangordnad och innehålla samtliga kandidaters underskrifter och fullständiga personnummer.

mom 3 Varje kandidat får endast kandidera under en partibeteckning och ska vid nomineringstillfället ha uppfyllt det som föreskrivs 5 §, i annat fall ska namnet strykas från partiets nomineringslista av valnämnden.

### 13 § Offentliggörande

Vederbörligen prövad nomineringslista ska kungöras av valnämnden på **studentkårens SUS** hemsida samt sändas till partiombuden inom tre vardagar efter utgången av den tidsfrist som nämns i 12 §.

### 14 § Besvär över valnämndens prövning

mom 1 Den som vill anföra besvär mot valnämndens prövning beträffande partiregistrering, behörighet att underteckna anmälan om deltagande i val eller nomineringslista eller beträffande valbarhet ska anmäla detta skriftligen till valnämnden senast tre dagar efter kungörandet.

mom 2 Besväret ska vara skriftligt och undertecknat av partiombudet samt innehålla uppgifter om vilket beslut som besväret gäller, hur man vill att beslutet ska ändras.

mom 3 I de beslut där besvär inkommit till valnämnden inom den utsatta tidsfristen ska valnämnden ompröva sitt beslut. Valnämnden ska behandla besvär inom 3 vardagar efter det inkommit.

### 15 § Tidsfrister

Tidsfrister enligt detta kapitel löper fram till kl 18.00. Om tidsfrist utlöper på lördag, söndag eller helgdag ska den i stället utlöpa nästkommande vardag.

### 16 § Handlingars offentlighet

mom 1 Handlingar och information i handlingar som ska offentliggöras vid en viss tidpunkt enligt denna valordning ska ej lämnas ut av valnämnden före den tidpunkt de har blivit offentliga uppgifter i enlighet med valordningen.

mom 2 Partiregistreringslistor är aldrig offentliga handlingar, och får inte lämnas ut till någon obehörig. Med behörig avses endast valnämnden och **kårens SUS** revisorer. Valnämnden får ta hjälp av **kårens SUS** personal för att granska nomineringsrätten hos de undertecknande medlemmarna, men dessa får i sin tur i så fall ej lämna handlingarna vidare. **Kårens SUS** revisorer äger endast tillgång till partiregistreringslistorna för att granska att oegentligheter ej förekommit.

## Kapitel 2 Valnämnden

### 1 § Valnämndens åligganden

Vid genomförande av val till kårfullmäktige åligger det valnämnden särskilt att:

- a) utfärda föreskrifter i alla frågor rörande kårvalet där inte annat stadgats i valordningen eller i stadgan i övrigt
- b) **fastställa vallokal**
- c) efter kårfullmäktiges beslut kungöra tid **och plats** för valförrättning på **studentkårens SUS** webbsida senast sex veckor före första valdag
- d) **se till säkerställa** att röstlängd upprättas, samt se till att denna förvaras på ett betryggande sätt

e) ordna varje partis kandidater efter valresultat så att **det man** kan avgöras i vilken ordning **kår**fullmäktigeledamöterna är invalda, i vilken ordning suppleanter ska inträda, samt i vilken ordning inträde sker vid avsägelse enligt stadgans 6 kap. 7 §  
f) kungöra valresultatet på **studentkåren SUS** hemsida inom 48 timmar.

### Kapitel 3 Valförfarande

#### 1 § Röstningsförfarande

mom 1 Röstning sker **genom det röstningssystem som SUS tillhandahåller. genom elektroniskt förfarande på en dator uppkopplat till internet.**

mom 2 Röstning ska ske på ett parti samt om den röstande så önskar på en kandidat inom ett parti.

#### 2 § Röstsedel

Röstsedel måste utformas enligt valnämndens instruktion. Röstsedel ska innehålla partibeteckning samt kandidaternas namn.

#### 3 § Valförsändelse

Valnämnden ska senast tio dagar före sista valdag utsända valförsändelse, innehållande för röstning nödvändig information, till samtliga kårmedlemmar.

#### ~~4 § Adressändring~~

~~Röstberättigad som inte kan nås på den adress som finns i studentkårens medlemsregister kan få sin valförsändelse till annan adress genom att skriftligen anmäla detta till valnämnden senast 21 dagar före sista valdag.~~

#### ~~5 § Vallokal~~

~~Beslut om vallokaler och dessas öppethållande fattas av valnämnden. Val ska dock förrättas i vallokal inom Freseationsområdet minst sex timmar varje valdag, helgdagar undantagna.~~

#### ~~6 § Valförrättares uppgift~~

~~Valförrättning i vallokal ska ledas av minst en valförrättare. Det åligger valförrättarna att tillsammans med valnämndens ordförande vidta alla nödvändiga åtgärder för att upprätthålla ordningen i vallokalen. Valpropaganda får inte förekomma i vallokalen under valförrättningen.~~

#### 7 § Legitimation

Identifikation ska ske automatiskt vid röstningen.

#### 8 § Förvaring av avgivna röster

Valnämnden ska förvara angivna röster på ett betryggande sätt.

## Kapitel 4 Röstsammanräkning

### 1 § Tidpunkt

När all valförrättning avslutats äger röstsammanräkning rum. Röstsammanräkning ska vara avslutad inom 48 timmar efter valförrättningens avslutande.

### 2 § Kontroll

Röstsammanräkning genomförs under kontroll av minst hälften av valnämndens ledamöter. Tillträde till rösträkningen ges även **studentkårens** **SUS** revisorer.

### 3 § Anonymitet

Innan röst räknas ska den avskiljas från all information som kan möjliggöra identifiering.

### 4 § Mandatfördelning mellan partier

mom 1 Vid mandattilldelning sker fördelningen mellan de partier som erhållit lägst **1/35 2/41** av avgivna antalet giltiga röster. Fördelningen sker genom d'Hondts metod.

mom 2 Får ett parti fler mandat än vad de har kandidater lämnas **kår**fullmäktigeplatserna tomma.

### 5 § Mandatfördelningen inom partier

mom 1 I första hand ska ordningen mellan kandidater bestämmas på grundval av storleken på varje kandidats personliga röstetal i fallande ordning. Personligt röstetal ska fastställas bara för en kandidat som fått särskilda personröster som motsvarar minst fem procent av partiets röstetal.

mom 2 I andra hand bestäms ordningen genom den ordning som kandidaterna står på partiets röstsedel.

## Kapitel 5 Oegentligheter

### 1 § Utredning

Framkommer det misstanke om oegentligheter i samband med valet åligger det valnämnden att göra en noggrann utredning av frågan. Valnämnden kan på eget initiativ utreda ärenden eller ska på anmälan om oegentlighet vidta en utredning av frågan. Utredning ska ske skyndsamt och anmälningar kan om behov föreligger nekas utlämnande till andra än **studentkårens** **SUS** revisorer.

### 2 § Beslut om åtgärder

Beslut om åtgärder ska tas av valnämnden skyndsamt efter att utredning slutförts. Valnämndens beslut kan ej överklagas.

### 3 § Omval

Beslutar valnämnden att valet ska göras om ska detta ske så snart som möjligt. Vid omval ska följande iakttas:

- a) mandatperioden för sittande kårfullmäktige och övriga förtroendevalda förlängs fram till dess ett nytt kårfullmäktige konstituerar sig efter omvalsproceduren
- b) ingen ny parti- och kandidatregistrering ska ske
- c) tid och plats för ny valförrättning fastställs av valnämnden och ska kungöras i enlighet med vad som är särskilt stadgat om detta
- d) ny valförsändelse ska utsändas i enlighet med vad som är särskilt stadgat om detta
- e) valförrättning ska ske i enlighet med vad som är särskilt stadgat om detta
- f) omval får inte hållas under perioden 1 juni till 31 augusti eller 20 december till 10 januari.

Stockholms universitets studentkårs stadga antogs vid årsmötet den 9 februari 1962.  
och vid extra årsmöte den 30 mars 1962,  
samt vid extra årsmöte den 4 maj 1962.

Stadgarna har med senare ändringar antagits av ~~studentkårens~~ SUS kårfullmäktige den  
9 november 1963,  
7 mars, 12 september, 9 oktober, 12 december 1964,  
8 oktober, 15 december 1965,  
14 februari 1966,  
12 oktober, 11 december 1967,  
11 oktober, 12 december 1968,  
14 oktober, 18 december 1969,  
14 oktober, 14 december 1970,  
11 oktober, 14 december 1971,  
26 september, 11 december 1972,  
25 september 1973,  
26 mars 1974,  
12 maj, 25 september, 15 december 1975,  
13 oktober, 15 december 1977,  
14 oktober, 8 december 1982,  
15 mars, 17 maj 1984,  
1 april, 30 september 1986,  
5 mars, 21 maj 1987,  
21 februari, 23 maj 1991,  
29 oktober 1992,  
18 februari, 3 juni 1993,  
10 mars, 2 juni 1994,  
8 februari, 4 mars, 23 maj 1996,  
15 december 1999,  
9 juni 2000,  
1 mars, 5 juni 2001,  
14 mars, 4 juni 2002,  
11 mars, 2 september 2004,  
16 februari 2006,  
14 mars 2007,  
12 mars, 4 juni 2009,  
11 mars, 7 juni 2010,  
8 mars, 9 juni 2011,  
20 februari, 4 november 2014,  
28 januari, 9 juni 2016,  
23 februari, 18 maj 2017,  
29 november 2018, 28 februari 2019, 23 maj 2019,