



Stockholms universitets studentkår

Rambudget för verksamhetsåret 2023-2024

Antagen av kårfullmäktige 2023-05-24

Innehåll

Stockholms universitets studentkårs budget för verksamhetsåret 2023/2024	2
Bakgrund	2
Centrala intäkter	3
SUS centrala intäkter	3
Kommentarer till intäkterna.....	3
SU bidrag.....	3
Statsbidrag	4
Medlemsintäkter	4
Övriga intäkter	5
Kostnader	5
Kommentarer till kostnaderna	6
Personalkostnader.....	6
Investering i SUS admin.....	6
Studentdrivna uppdrag	6
Strategiska satsningar	7
Avskrivningar	5
Resultatenheter	8
Kostnader för verksamhet per resultatenhet.....	8
Presidiets arvodering.....	8
Övriga kommentarer.....	9
Finansiella intäkter	9
Ianspråktagande av ändamålsbestämda medel från eget kapital	9

Stockholms universitets studentkårs budget för verksamhetsåret 2023-2024

Bakgrund

SUS har under senare år kontinuerligt stärkt och utvecklat formerna för verksamhetsstyrning och kåren som verktyg för studenternas inflytande, medverkan och gemenskap vid Stockholms universitet. Sammantaget är syftet att ge studenterna vid Stockholms universitet bästa möjliga förutsättningar att vara aktiva medskapare i alla delar av sin studietid.

Viktiga steg på denna förändringsresa togs av Valfullmäktige VT 20 då en ny treårig verksamhetsplan 2020–2023, ny övergripande organisationsplan med innebörden av en ny kansliorganisation samt rambudget för verksamhetsåret 2020/2021 antogs. Med kårstyrelsens förslag till verksamhetsplan 2023–2026 så föreslås ytterligare steg på förändringsresan tas.

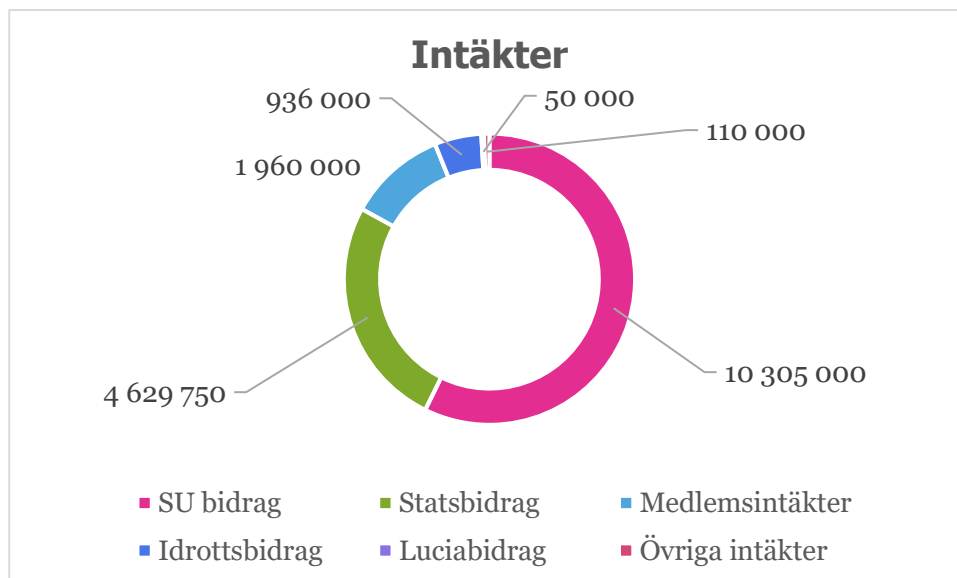
Grundläggande utgångspunkter för verksamhetsåret 2023/2024 är en verksamhetsbudget i balans, ytterligare steg i förändringsarbetet och styrning av resurser till fortsatt implementering och fördjupning av processer och arbetssätt. Detta synsätt ligger till grund för den rambudget som presenteras med redovisning av centrala intäkter och kostnader samt prioriteringar som kårstyrelsen bedömt nödvändiga. En ny del i rambudgeten jämfört med tidigare år är strategiska satsningar där SUS starka egna kapital bidrar till att växla upp verksamheten ytterligare under treårsperioden. På samma sätt som verksamhetsplanen ses över med möjlighet till årlig justering är kårstyrelsens mening att rambudgeten följs upp årligen med strategiska satsningar för år 2 och år 3.

INTÄKTER	18 000 000
KOSTNADER	-21 100 000
Verksamhetskostnader	-5 800 000
Personalkostnader	-11 700 000
Avskrivningar och nedskrivningar	-500 000
Strategiska satsningar	-3 100 000
RESULTAT	- 3 100 000
Ianspråktagande av ändamålsbestämda medel från eget kapital	3 100 000
ÅRETS RESULTAT	0

Centrala intäkter

SUS centrala intäkter

- SU bidrag¹
 - Idrottsbidrag
 - Bidrag luciabal
- Statsbidrag
- Medlemsintäkter
- Övriga intäkter



Sammanlagda summan av de förväntade intäkterna är 18 000 000 kronor.

Kommentarer till intäkterna

SU bidrag

Sedan kårobligatoriets avskaffande har Stockholms universitet (SU) bidragit till finansieringen av SUS. Detta skedde under flera år i form av treåriga avtal, men under verksamhetsåret 2017/2018 enades SU och SUS om att lämna avtalsprocessen till förmån för årliga beslut av universitetsstyrelsen. Detta innebär att SUS finansiering varje år inkluderas i SU:s ordinarie budgetprocess. De medel som SU tillhandahåller är därmed inte öronmärkta, som de var i den tidigare avtalsmodellen, utan genom denna

¹ Idrottsbidraget uppgår till 936 000 kr, varav 889 200 kr (95 % av idrottsbidraget enligt avtal), tillförs SSIF. Bidraget beslutas årligen av Universitetsstyrelsen och betalas ut två gånger per år. Resterande 5 % ingår i SU bidrag och behålls av SUS. Luciabidraget från SU uppgår till 50 000 kr per år.

finansieringsmodell ges SUS möjlighet att själv fördela medlen så som organisationen finner lämpligt utifrån verksamhetsplanen. Anslaget från SU beräknas för verksamhetsåret 2023/2024 till 10 305 000 kronor.

Enligt beslut av universitetsstyrelsen under verksamhetsåret 2019/2020 får SUS ett årligt anslag öronmärkt för Students' Nobel NightCap om 100 000 kronor. Beloppet ackumuleras årligen till det år SUS åter är värdkår för SNNC (2025) men hanteras som förutbetalad intäkt och ingår därmed inte i budget för verksamhetsåret 2023/2024.

Statsbidrag

Beslut om fördelning av statsbidrag tas av SU:s rektor och baseras på föregående kalenderårs rapporterade helårsstudenter på grund- och avancerad nivå samt doktorander omräknat till helårsekvivalenter. Avgörande för statsbidragets storlek är hur många i angiven grupp studenter som studentkåren har så kallad kårstatus för. Kårstatus söks vart tredje år och nästa beslut sker under höstterminen 2024. Under kårstatusperioden 2023–2025 har SUS kårstatus för hela universitetet exklusive Institutionen för data och systemvetenskap och den Företagsekonomiska institutionen.

Beslut om statsbidrag fattas efter årsskiftet aktuellt verksamhetsår. SUS fördelar det regelmässigt på två verksamhetsår. Statsbidrag till SUS för år 2023 uppgår till 4 629 750 kronor. Budgeterat statsbidrag för verksamhetsåret 2022/2023 faktureras VT23 och statsbidraget därutöver budgeteras för verksamhetsåret 2023/2024.

Beslut om statsbidrag VT24 uppskattas till 2 315 000kr, varav hälften budgeteras som intäkt verksamhetsåret 2023/2024. Statsbidraget för verksamhetsåret 2023/2024 beräknas sammantaget till 4 629 750 kronor.

Medlemsintäkter

De budgeterade medlemsintäkterna är i linje med rambudgeten för verksamhetsåret 2022/2023 vilket förutsätter 12 000 medlemmar i SUS per termin. Det långsiktiga arbetet med att stärka medlemserbjudandet och därmed också medlemsintäkterna fortsätter med förstärkt styrka under verksamhetsåret.

Erfarenheterna av flerterminsmedlemskap är goda och ger en viktig medlemsbas redan under terminsstart.

Avgiftens storlek är:

SUS	Avgift	Ordinarie pris	Rabatt	%
1 termin	125 kr	125 kr		
2 terminer	240 kr	250 kr	10 kr	4 %
6 terminer	500 kr	750 kr	250 kr	33 %

Intäkterna från medlemsavgifter beräknas för verksamhetsåret till 1 960 000 kronor.

Övriga intäkter

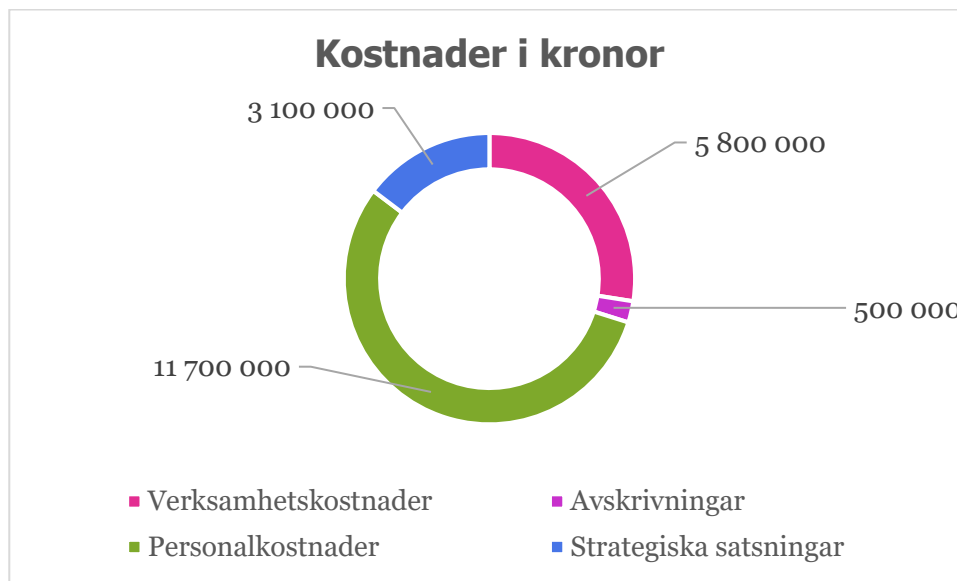
Övriga intäkter såsom biljettintäkter Luciabalen beräknas för verksamhetsåret 2023 /2024 uppgå till 110 000 kr.

Kostnader

De redovisade kostnaderna består av utvecklingskostnader, verksamhetskostnader, personalkostnader, avskrivningar och strategiska satsningar.

Nedan presenteras vad som innefattas inom varje redovisat kostnadsställe:

- **Verksamhetskostnader**
Fasta kostnader kopplade till kansliet som såsom driftskostnader i form av hyra, förbrukningsmaterial, datorer, försäkringar, revision, övriga externa kostnader och dylikt. Här inkluderas även direkta kostnader för medlemsnytta som en satsning på billigare kaffe för medlemmar. För verksamhetsåret 2023/2024 budgeteras 500 000 kronor för att möjliggöra noga övervägda tilläggsbeställningar till SUS Admin.
- **Personalkostnader**
I detta kostnadsställe ryms personalkostnader vilka innefattar bruttolön, semestertillägg, tjänstepension, friskvårdsbidrag, utbildning, sjuk- och hälsovård och dylikt. Här kostnadsförs också heltidsarvodering av presidiet och arvodering av övermarskalk, projektledare för Luciabalen och klubbmästare för SUS kårpub.
- **Avskrivningar och nedskrivningar**
Här ryms avskrivningar och nedskrivningar
- **Strategiska satsningar**
Här ryms kostnader för de strategiska satsningar som föreslås.



Kommentarer till kostnaderna

Personalkostnader

Fortsatta insatser görs för att stärka kansliet som en effektiv, leveranssäker och målorienterad sambandscentral som ger rätt genomförandestöd till alla delar av SUS organisation. Då samarbetet med SU om arbetsplatslösning fasas ut VT 23 och SUS byter IT-miljö kommer gemensamma kompetensutvecklingsinsatser att genomföras på individ – och teamnivå. Kårexpeditionen föreslås stärkas resursmässigt för att satsningen på SUS Admin ska tas tillvara på bästa sätt. Av betydelse för redovisad inriktning på satsningar är möjligheten att med stöd av organisationsplanen i förekommande fall rekrytera specialistkompetens under tidsbegränsade perioder. I arbetsmiljöarbetet har kansliets arbetsmiljögrupp lyft fram att det efter pandemiåren är prioriterat att lyfta frågor om ergonomi och översyn av SUS handlingsplan för lika villkor.

Investering i SUS admin

Under perioden 2023–2026 vill SUS utveckla SUS Admin för att ytterligare öka stödet och service till studenter på SU. För verksamhetsåret 2023/2024 budgeteras 500 000 kronor för detta ändamål för att möjliggöra noga övervägda tilläggsbeställningar från leverantören av systemet.

Studentdrivna uppdrag

Stockholms universitets studentkår fortsätter att ha särskilda studentdrivna arvoderade förtroendeuppdrag. Övermarskalksuppdraget föreslås fortsatt vara ett sådant. Uppdraget som projektledare för Luciabalen syftar till en studentnära och studentdriven tradition/aktivitet och föreslås vara ett arvoderat uppdrag. SUS kårpubs

klubbmästare som koordinerar såväl förtroendevalda i kårpuben som andra kårpubsrelaterade frågor föreslås också vara studentdrivet.

Avskrivningar och nedskrivningar

Här ryms avskrivningar och nedskrivningar

För verksamhetsåret 2023/2024 budgeteras för avskrivningar om 500 000 kronor avseende SUS nya digitala yta för stöd och service SUS Admin.

Strategiska satsningar

För verksamhetsåret 2023/2024 föreslår kårstyrelsen fyra områden som särskilt angelägna för SUS att göra strategiska satsningar inom. Totalt uppgår kostnaderna för de strategiska satsningarna till 3 100 000 kronor.

- **Resurser till Campus**

Med verksamhetsplan 2020–2023 och rambudget för 2020/2021 sjösattes SUS strategi Resurser till Campus. Under perioden 2023–2026 vill SUS ytterligare stärka Resurser till Campus. Kostnaderna är projektmedel för råd och föreningar, arvode för förtroendevalda och hyreskostnader hänförliga till lokalanvändning för råd och föreningar. 1 500 000 kronor budgeteras för detta ändamål.

- **SUS 140 år**

I november 1883 grundades den förening som sedermera kom att bli SUS och under verksamhetsåret 2023/2024 firar SUS 140 år. Kostnaderna gäller aktiviteter för firandet av SUS såsom en jubileumssittning och andra aktiviteter hänförliga till firandet. 500 000 kronor budgeteras för detta ändamål.

- **Studiesocial förflyttning**

Med ambitionerna i Verksamhetsplan 2023–2026, år 1 vill SUS flytta fram positionerna när det gäller den studiesociala verksamhet som SUS erbjuder. Kostnaderna gäller för de nya former av aktiviteter som SUS arrangerar under året. 300 000 kronor budgeteras för detta ändamål.

- **SUS identitet och kommunikation**

SUS vill stärka sitt arbete med en inkluderande, identitets- och värdeskapande kommunikation. SUS förmåga att kommunicera framgångar i påverkansarbetet är en viktig del i detta. En övergripande kommunikationsstrategi tas fram under året och i arbetet involveras SUS olika organisatoriska delar. 800 000 kronor budgeteras för detta ändamål.

Resultatenheter

Kostnader för verksamhet per resultatenhet

Nedan redovisas fördelningen per resultatenhet med respektive budget för verksamhetsåret 2023/2024. Nedan listas exempel på vad som innefattas inom budgeten för område:

- **Central nivå**
På central nivå finns kostnader för medlemsavgifter till SFS, SSCO och ASNNC.
- **Ledning, förvaltning och drift**
Denna resultatenhet innefattar kostnader kopplade till kansliets ledning, förvaltning och drift. Detta innefattar löpande och fasta kostnader för hyra, larm, redovisning, marknadsföring/kommunikation, övriga externa kostnader, personalkostnader, arvodes-, representations- och resekostnader för presidiet, deltagande i konferenser m.m.
- **Påverkan och inflytande**
Kostnader kopplade till studentinflytandearbetet såsom personalkostnader för teamet.
- **Medlemsservice**
Kostnader kopplat till medlemsservice, såsom medlemssystem, personalkostnader för teamet inklusive KX-medarbetare.
- **Redaktionen Studietid**
Denna resultatenhet innefattar produktionskostnader kopplat till studentkårens fria och självständiga redaktionella produkt Studietid **samt** personalkostnader för redaktionsteamet
- **SNNC**
I denna resultatenhet ryms intäkter och kostnader kopplade till SNNC. Intäkten hanteras som förutbetalad och ingår därmed inte i budget för verksamhetsår 2023/2024.

Presidiets arvodering

Under verksamhetsåret 2013/2014² beslutade kårfullmäktige att de förtroendevaldas arvoden ska justeras utifrån prisbasbeloppet för att arvodet inte ska urholkas över tid. Kårfullmäktige beslutade att arvodet för heltidsarvoderade ska vara 38,3 % av innevarande års prisbasbelopp samt att avrundas till närmaste hundratal. I rambudgeten för verksamhetsår 2023/2024 fastställs SUS presidiums arvode i enlighet med detta.

² VårFUM 2014-02-20, 6.1. Motion om reviderad rambudget.

Övriga kommentarer

Finansiella intäkter

Finansiella intäkter är intäkter som inte har ett direkt samband med företaget/organisationens huvudverksamhet. Till finansiella intäkter hör t.ex. utdelningar på aktier, ränteintäkter och vinster till följs av försäljning av värdepapper.

Finansiella intäkter tas inte med i rörelsens i rörelsebudgeten då dessa är svåra att förutsäga med hänsyn till parametrar som SUS inte styr över. För flera detaljer kring de finansiella intäkterna hänvisar kårstyrelsen till SUS årsbokslut för verksamhetsår bakåt i tiden samt handlingar till kommande fullmäktigesammanträde där dechargeärenden för verksamhetsåret 2022/2023 behandlas.

Ianspråktagande av ändamålsbestämda medel från eget kapital

Ianspråktagande av ändamålsbestämda medel från eget kapital uppgår för verksamhetsåret 2023/2024 till 3 100 000 kronor. De medel som tas från SUS egna kapital motsvarar de kostnader som beräknas för de strategiska satsningarna. Med användningen av medel från det egna kapitalet har SUS ett samlat eget kapital (kassa + värdepapper) på ungefär 47 miljoner kronor.

Diskussionsärende
4.2. Verksamhetsplan

Till kårstyrelsemöte nr 10
2024-03-12

Avsändare
Presidiet

4.2. Verksamhetsplan

Bakgrund

Enligt SUS stadga ska kårfullmäktige besluta om en verksamhetsplan vid Valfullmäktige. Det innebär att SUS kårstyrelse behöver ta beslut om propositionen senast vid kårstyrelsemötet den 23 april. Det betyder att kårstyrelsen behöver ett förslag på diskussion på kårstyrelsemötet den 2 april.

SUS har sedan 2017 haft treåriga verksamhetsplaner. 2023 tog kårfullmäktige beslut om en ny treårig verksamhetsplan. 2024/2025 blir med andra ord år två på verksamhetsplanen. Då verksamhetsplanen är treårig föreslås inga förändringar i den.

De förändringar som dock görs varje år är de prioriterade påverkansfrågorna. De tas fram under förhandlingar efter kårvalets avslut. Dessa är ettåriga och är det som framför allt skiljer verksamhetsplanerna från varandra.

Kårstyrelsen får självklart komma med åsikter i frågan.

Bifogat finns Verksamhetsplan 2023-2026 år 1, som underlag.



Verksamhetsplan 2023 - 2026

År 1 – 2023/2024

Antagen av Stockholms universitets studentkår 2023-05-24



Innehållsförteckning

Förord.....	1
Syfte och bakgrund.....	2
Övergripande utgångspunkter för verksamhetens styrning 2023 – 2026.....	2
SUS Vision.....	2
SUS Ändamål.....	2
SUS värdeord.....	3
SUS styrmodell.....	3
SUS organisation.....	3
Prioriterade påverkansfrågor 2023/2024.....	4
Tre verksamhetsområden 2023–2026.....	4
1. Stärkt inflytande och tillvaratagna rättigheter.....	4
1.1 Kvalitativt studentinflytande 3.0.....	5
1.3 Råden är en naturlig del av SUS centrala påverkansarbete gentemot SU.....	6
1.4 Kvalitativt ombudsstöd till enskilda studenter.....	6
1.5 Högt deltagande i kårvalet och stöd till kårpartier.....	6
Indikatorer för stärkt inflytande och tillvaratagna rättigheter.....	7
2. Ett levande campus.....	7
2.2 Ett aktivt föreningsliv i samverkan.....	7
2.3 Stöd, service och satsningar för medlemsrekrytering och medlemsvård.....	8
2.4 Ett värdeskapande och attraktivt medlemserbjudande.....	8
Indikatorer för ett levande campus.....	8
3. Ledarskap och utveckling, opinion och kommunikation.....	9
3.1 En lärande och ändamålsenlig organisation.....	9
3.2 Utvecklat påverkansarbete på lokal, regional, nationell och internationell nivå.....	9
3.3 Inkluderande och värdeskapande kommunikation.....	10
3.4 Redaktionell bevakning och produktion.....	10
3.5 Långsiktigt stabila resurser.....	10
Indikatorer för ledarskap och utveckling, opinion och kommunikation.....	10
Bilaga SUS organisation.....	12

Förord

Det är med framtidstro och tillförsikt som vi tar oss an perioden 2023 - 2026. Den startar nu - 2023-2024! Det förändringsarbete SUS driver för att stärka SU-studenternas aktiva medverkan under sin studietid går in i nästa fas. Nu accelererar SUS sina insatser för alla SU-studenters inflytande, medverkan och gemenskap.

SUS tar sats med riktning och trygg styrning mot gemensamma mål. Samtidigt frågar vi oss mer än tidigare vem vi ser vi oss vara, hur vi formar vår självbild och hur vi förstärker den inom och genom SUS-organisationens alla led. Vi ska synliggöra SUS i mötet och i dialog med studenten och medlemmen.

SUS kliver in i en ny treårig verksamhetsperiod som även inbegriper ett 140-årigt jubileumsår. Ett firande, tillfälle att minnas och inte minst ett uppmärksammande av det nuläge vi präglas av idag. Vårt demokratibärande uppdrag ska bäras med takt och kvalité genom organisationens breda verksamhet. Bevakningen och medverkan i utvecklingen av utbildningen och förutsättningarna för studier vid Stockholms universitet ska stärkas än mer, studentdrivet och professionellt.

Som Sveriges största studentkår bär SUS en lång tradition som kan synliggöras och genomförs än tydligare i verksamheten. Vår tradition och kultur har betydelse för det SUS strävar efter att vara. Samtidigt som vi förvaltar och bär vårt arv, formar vi och sätter ton för vår kommande historia – tillsammans. Vid terminernas början och slut, under kårpubens kvällar och kårfrukostarnas morgnar, vid varje studentmöte i ett levande campus. Den treåriga period vi nu lämnat bakom oss har givit oss innehåll och incitament att fördjupa utforskning SUS positionering studiesocialt.

Kommunikation är ett av våra viktigaste verktyg för ledarskap, måluppfyllelse och goda relationer med studenterna. Vår kommunikation och även vår marknadsföring bör vara planerad, kvalitativ och riktad både i strategi och utförande. SUS identitet speglas i hur och vad vi kommunicerar, både inom organisationen och i lokalt, regionalt och nationellt påverkansarbete. Samtiden är i ständig rörelse, därför bör SUS kommunikativa identitet ges utrymme för investering. Ett strategiskt kommunikativt arbete stärker SUS utveckling till den påverkansorganisation, medlemsorganisation och - framför allt - studentorganisation som vi tillsammans bygger. SUS vision och kärnvärden visar vägen.

Fler studenter kan vara aktiva medskapare i ett levande campus både på individ- och gruppnivå. Det ser vi i ett växande intresse och ett ökat anspråk på de resurser SUS delar ut i projektmedel. Efterfrågan på SUS lokaler är stor och sträcker sig över terminerna. Forum och mötesplatser till stöd för kunskapsöverföring och erfarenhetsutbytena mellan studenter som bärare av uppdrag på lokal, - fakultets- och central nivå inom SU fortsätter att utvecklas av SUS.

Studenterna skapar sociala sammanhang i anslutning till studierna och mötesplatser för ett starkt och inkluderande föreningsliv. Kårens resurser förvaltas väl och användas

där de gör största nytta, det visar den verksamhetsperiod som vi nu lämnar. Med förnyad kraft ökar SUS sitt fokus på studentens medskapande. SUS ska än tydligare tillgängliggöra och dela kompetens, erfarenhet och kunskap ut till campus. SUS ska fortsatt sträva efter att matcha studenternas behov för att kunna de ska tillvarata och främja sina intressen i utbildnings- och studiesociala frågor.

Kårstyrelsen
2023-04-25

Syfte och bakgrund

Syftet med denna verksamhetsplan är att:

- Visa SUS riktning och övergripande mål de kommande tre åren.
- Ge styrelse, presidium och verksamhetsfunktioner bästa möjliga förutsättningar att utföra sina uppdrag och redovisa resultat och måluppfyllelse i enlighet med fullmäktiges vilja och beslut.
- Ge studenterna på Stockholms universitet bästa möjliga förutsättningar att vara aktiva medskapare i alla delar av sin studietid.

Med denna verksamhetsplan tar SUS därför nästa naturliga steg på väg mot ännu tydligare uppdragsorientering, högre måluppfyllelse och större handlingskraft, för ett levande campus där studenter är aktiva medskapare i alla delar av sin studietid.

Övergripande utgångspunkter för verksamhetens styrning 2023 – 2026

SUS Vision

De studerandes inflytande, medverkan och gemenskap under sin tid på universitetet skapar en studietid i världsklass. Stockholms universitets studentkårs uppdrag är att främja förutsättningarna för detta vid Stockholms universitet.

SUS Ändamål

Studentkårens ändamålsparagraf (kap. 1 § 2 Stockholms universitets studentkårs stadgar):

Studentkåren har som huvudsakligt syfte att bevaka och medverka i utvecklingen av utbildningen och förutsättningarna för studier vid Stockholms universitet. Studentkåren ska tillvarata, främja och bevaka studenternas intressen, främst vad gäller utbildnings- och studiesociala frågor. Studentkåren ska tillhandahålla service till sina medlemmar och verka för en god gemenskap mellan dessa.

SUS värdeord

- Professionalitet
- Öppenhet
- Engagemang
- Tillgänglighet

SUS har fyra värdeord som vägleder oss i allt arbete inom studentkåren. Värdeorden beskriver våra gemensamma och grundläggande värderingar. Den berättar hur vi vill uppfattas, hur vi förhåller oss till varandra, till vår omvärld och hur vi genomför vårt arbete.

SUS styrmodell

Utifrån visionen och SUS stadgade ändamål beslutar kårfullmäktige årligen om en verksamhetsplan. Planen antas vid närmaste kårfullmäktigesammanträde efter kårval. Samtidigt beslutar kårfullmäktige om budget och organisationsplan för kommande verksamhetsår.

Verksamhetsplanen fastställer övergripande utgångspunkter för verksamhetens riktning och mål de kommande tre åren samt indikatorer för måluppfyllelse. I verksamhetsplanen fastställs också SUS ettåriga prioriterade påverkansfrågor. Verksamhetsplanen konkretiseras och målen bryts ner på detaljnivå i en årlig operativ plan som fastställs av kårstyrelsen. Kårstyrelsens arbete med verksamhetsplanen redovisas för kårfullmäktige vid varje sammanträde muntligen samt genom skriftliga rapporter halvårsvis.

Uppföljning och justering av operativa delmål och aktiviteter sker löpande i hela organisationen genom olika uppföljningsinstrument såsom avtalsuppföljning, medarbetarsamtal, styrelseutvärdering, resultatrapporter och delårsbokslut med årsprognoser samt de mätmetoder som kårstyrelsen bedömer nödvändiga. Verksamhetsplanens treåriga mål ska vara uppnådda senast till 2026-06-30, om inte annat anges.

SUS organisation

En bild på SUS organisation finns i bilaga.

Prioriterade påverkansfrågor 2023/2024

Stärkta ekonomiska villkor

Det ekonomiska läget medför stora utmaningar för studenters ekonomiska situation. Studenter bör därför genom exempelvis digitalisering ha fri tillgång till kurslitteratur. Det bör därtill för 2024 införas ett hyresstopp för studentbostäder.

Ett universitet för alla

Studenter ska ha goda förutsättningar oavsett var de studerar vid universitetet. Kommunikationerna till Albano bör förbättras och utbudet av matställen med studentvänliga priser utökas. Vidare bör doktorander få tillgång till information om prolongering vid förfrågan.

Studenter har rätt att må bra

Studenter mår sämre än yrkesverksamma i samma ålder. För att underlätta återgången till studier bör därför studenter ha rätt att vara sjukskrivna på deltid. Doktoranders hälsa bör stärkas genom att universitetsgemensamma riktlinjer tas fram för hantering av kränkande särbehandling på arbetsplatsen.

Tre verksamhetsområden 2023–2026

SUS verksamhetsplan 2023 - 2026 har utvecklats utifrån lärdomar som dragits under föregående verksamhetsperioder, dialog och samverkan med anställda och förtroendevalda på SUS kansli, samt genom en process för verksamhetsplanering med medverkan från kårfullmäktigeledamöter och kårstyrelsen.

Denna verksamhetsplan beskriver SUS verksamhet i tre olika verksamhetsområden, och bryter sedan ytterligare ner dessa i underliggande fyra till fem målområden. För varje verksamhetsområde finns också ett antal indikatorer, som beskriver övergripande effektmål för verksamheten.

Ytterligare detaljnivå för årliga mål inom varje område fastslås i en ettårig operativ planen som beslutas av SUS styrelse. Där fastslås också ansvarsfördelning kopplad till genomförande av insatser, kvalitetssäkring och återrapportering. I den operativa planen beskrivs också de ettåriga prioriterade påverkansfrågor som årligen tas fram av de partier som finns representerade i SUS fullmäktige, samt hur de ska implementeras i verksamhetens olika delar.

1. Stärkt inflytande och tillvaratagna rättigheter

Under den senaste treårsperioden har SUS påbörjat en förflyttning mot ett kvalitativt studentinflytande. SUS har också på andra sätt stärkt arbetet med studentinflytande och studenträttigheter. Under den nya perioden ska SUS ta ytterligare steg på utvecklingsresan.

1.1 Kvalitativt studentinflytande 3.0

SUS ska ta tillvara på lärdomar från den period som har passerat genom att kartlägga och tydligt prioritera vilka organ och grupper som är av särskild betydelse för studentrepresentation vid universitetet. SUS ska också utreda om det finns andra former än rådsstrukturen som bättre driver kvalitet i det lokala studentinflytandet vid enstaka institutioner där det tidigare varit svårt att starta ett råd. SUS ska därtill fortsätta arbetet för att underlätta engagemang för internationella studenter både i SUS och i universitetets organ och grupper.

En annan betydelsefull faktor för ökad kvalitet är att stärka innehållet i de möten som hålls inom studentinflytandestrukturen. För att åstadkomma detta ska SUS ställa högre krav på studentrepresentanter vad gäller återrapportering från möten. Detta ska i första hand genomföras med systemstöd i SUS digitala yta SUS Admin där rådsdeltagare med enkelhet ska kunna ta del av rapporter.

För att SUS på bästa möjliga sätt ska kunna vara delaktiga till att förbättra studentinflytandet vid universitetet ska SUS underlag till remisser och utredningar vara av hög kvalitet.

Betydelsen av att SUS är en samlande studentröst är viktigt för att stärka studentinflytandet. SUS ska med anledning av detta under perioden ha utökat sin kårstatus till samtliga institutioner vid universitetet med undantag för Institutionen för data och systemvetenskap i Kista (DSV).

Önskad effekt

- SUS har en ändamålsenlig struktur för studentinflytande på hela universitetet.
- SUS underlättar engagemang för internationella studenter.
- SUS admin används för att höja kvaliteten i arbetet med studentinflytande.
- SUS svar på remisser och utredning är välförankrade och av hög kvalitet.

1.2 Relevanta och attraktiva mötesplatser samt målgruppsanpassade utbildningar och stöttande processer

Att vara studentrepresentant vid universitetet kan många gånger vara utmanande. SUS mötesplatser som nätverken och utbildningar samt de processer som studenter deltar i fyller därför en viktig funktion för att stödja studentrepresentanter och rådsaktiva i sina uppdrag. SUS ska under perioden utveckla existerande mötesplatser, utbildningar och processer samt vid behov starta upp nya för att ytterligare styra mot ett kvalitativt studentinflytande.

Önskad effekt

- Faciliterade av SUS agerar studenterna som aktiva medskapare som själva skapar sina framgångar i studentflytandearbetet.
- SUS mötesplatser, utbildningar och processledarstöd är efterfrågade och bidrar till ökad kunskapsöverföring och höjd kvalitet i studentinflytandearbetet.

1.3 Råden är en naturlig del av SUS centrala påverkansarbete gentemot SU. SUS student-, doktorand-, fakultets- och centrala råd är en essentiell del av SUS. Rådens verksamhet är en grundförutsättning för att SUS vara framgångsrika med det omfattande uppdraget med studentinflytande. Idag känner sig råden i starkt varierande grad som en del av SUS vilket medför utmaningar i det centrala påverkansarbetet. SUS ska utöver att stärka rådets naturliga del i det centrala påverkansarbetet också underlätta för rådsaktiva att vara aktiva i kårpolitiken och vice versa.

Önskad effekt

- Råden känner sig sedda och hörda av SUS och ser sig som en naturlig del av organisering av engagemang och inflytande inom SUS samt ser sig som en del av SUS.
- Det sker ett ömsesidigt utbyte i relevanta påverkans – och inflytandefrågor.
- SUS förtroendevalda är aktiva i både kårpolitiken och i rådsstrukturen.

1.4 Kvalitativt ombudsstöd till enskilda studenter

SUS ombudsstöd till enskilda studenter erbjuder bland annat stöd till studenter i ärenden som rör antagning, kursplaner, psykosocial arbetsmiljö, examination, anklagelser om fusk eller plagiat, verksamhetsförlagd utbildning samt administrations och informationsproblem. Ombuden ger stöd i ärendet genom hela processen och kan hjälpa till med rådgivning, agera stöd vid disciplinärenden, samt i studentens utformning av skrivelser och eventuella anmälningar. Målet är att studentens rättigheter ska tas tillvara.

Önskad effekt

- SUS upplevs stöttande i frågor om studenträttigheter och genom ombudstöd av hög kvalitet

1.5 Högt deltagande i kårvalet och stöd till kårpartier

Kårvalet genomförs en gång varje läsår och är centralt för SUS demokratiska styrning. De senaste årens positiva trend i valdeltagande ska tillvaratas och SUS ska sträva efter både ökat deltagande och ökad medvetenhet om kårvalet under perioden. För att underlätta detta ska SUS anordna aktiviteter relaterade till kårpolitiken även under höstterminen. SUS ska till detta utveckla arbetet med att ge stöd till kårpartierna genom exempelvis utbildningar.

Önskad effekt

- SUS bidrar till kompetens och – erfarenhetsutbyten, kreativitet och framåtrörelser genom kårpolitiska aktiviteter under hela året.
- SUS erbjuder ett engagemangsgrundat sammanhang som ger relevant stöd för att underlätta deltagande och medverkan.

Indikatorer för stärkt inflytande och tillvaratagna rättigheter

- 75 procent av studentrepresentanterna återrapporterar regelbundet till råd på fakultets- eller central nivå.
- 100 procent av SUS råd ser sig som en del av SUS och 75 procent av råden är en del av det centrala påverkansarbetet.
- 100 procent av inkomna ärenden till SUS ombud har fått återkoppling inom 3 arbetsdagar.
- SUS kårval har ett valdeltagande på 35 procent och har 100 kårfullmäktigekandidater.
- SUS har kårstatus över hela universitetet med undantag för Institutionen för data och systemvetenskap (DSV).

2. Ett levande campus

SUS ska utveckla och stärka sin relation till både studentföreningar och sina medlemmar, så att fler studenter kan vara aktiva medskapare i ett levande campus både på individ- och gruppnivå. SUS ska stärka sin studiesociala positionering både genom att synliggöra sitt arbete med Resurser till Campus ytterligare men även med att se över vilka aktiviteter som skulle kunna arrangeras av SUS själva.

2.1 Mötesplatser i tradition och utveckling

SUS är en av Sveriges äldsta studentkårer och bär på många traditioner. Den tydligaste traditionen är luciabalen som SUS anordnar varje år men SUS har även en övermarskalk som arbetar med att upprätthålla den traditionsbärande verksamheten. SUS kårpub är därtill en viktig mötesplats för att stärka SUS studiesociala positionering på campus. Under den kommande perioden vill SUS stärka sin studiesociala positionering ytterligare genom att skapa fler mötesplatser där studenter från olika delar av campus kan mötas.

Önskad effekt

- Kårpubens programverksamhet erbjuder ett tydligt och uppskattat innehåll för studenterna och är ett forum för det som studenterna skapar.
- SUS identitet som traditionsbärande organisation har stärkts genom mötesplatser och kommunikation.
- Nya forum och mötesplatser för studenter är etablerade och program i form av mentorskap eller dylikt finns för studenter som efterfrågar detta.

2.2 Ett aktivt föreningsliv i samverkan

SUS behöver fånga upp det engagemanget som finns på campus idag genom att i samverkan med olika aktörer på campus skapa sammanhang utifrån studenternas behov och intressen. SUS ska även arbeta med att hjälpa till att starta upp och stötta kårföreningar. Detta sker till exempel genom administrativt stöd och utbildningar för föreningarna.

Önskad effekt

- Resurser till Campus ger förutsättningar för studenter att skapa och driva sina projekt och vara aktiva medskapare under sin studietid.
- God kännedom och uppfattning om syftet med Resurser till Campus uppfattas finnas hos såväl hos föreningarna som andra som studerar vid Stockholms universitet och SUS medverkan i de projekt som studenterna skapar framgår.
- SUS kårföreningar känner sig sedda av SUS och upplever att de får de stöd de behöver för att ges bästa möjliga förutsättningar att bedriva sin verksamhet.

2.3 Stöd, service och satsningar för medlemsrekrytering och medlemsvård

Det är viktigt att SUS arbetar med att tydliggöra och lära känna sina olika målgrupper och deras behov för att skapa en mer målgruppsanpassad medlemsrekrytering och medlemsvård.

Önskad effekt

- SUS möter olika student och doktorandgrupperna ändamålsenligt och målgruppsanpassat.
- SUS är synliga på Stockholms universitets olika campus, till exempel på Campus Frescati och Albano.
- Drivna och engagerade studenter medverkar i SUS rekryterings - och medlemsarbete.

2.4 Ett värdeskapande och attraktivt medlemserbudande

SUS ska löpande genom uppföljning och kvalitetsgranskning förtydliga och utveckla sitt medlemserbudande, så att det möter studenternas behov och förväntningar.

Önskad effekt

- SUS medlemserbudande bygger på kvalitet framför kvantitet.
- SUS medlemserbudande adresserar det medlemsinnehåll som upplevs som intressant bland både våra potentiella och befintliga medlemmar.

Indikatorer för ett levande campus

- 60 student- och medlemsdrivna aktiviteter varje verksamhetsår varav 10 aktiviteter genomförs i kårpuben.
- SUS har 45 registrerade kårföreningar.
- 15 000 individuella medlemmar varje år, samt minst 20 000 medlemmar år 3.
- SUS har utvecklat minst två nya mötesplatser för SUS medlemmar.
- SUS har ett väl nyttjat medlemserbudande som möter medlemmarnas behov och förväntningar, vilket mäts genom årliga medlemsundersökningar. Ökad kännedom om medlemsförmåner till 50 %.
- 70% av våra medlemmar väljer medlemskap längre än en termin.

3. Ledarskap och utveckling, opinion och kommunikation

Att leda en organisation av SUS storlek är ett betydelsefullt och omfattande ledarskapsuppdrag av betydande svårighetsgrad. SUS ska därför ge sina ledare de bästa möjliga förutsättningar för sitt arbete. Till detta ska SUS stärka och utveckla sitt påverkansarbete och kommunikation.

3.1 En lärande och ändamålsenlig organisation

En central framgångsfaktor för stärkt och tryggt ledarskap är insikten om att SUS behöver vara en lärande organisation med förmåga att kontinuerligt reflektera, dra slutsatser och justera i syfte att stärka organisationens uppdragsorientering, effektivitet och förmåga att skapa resultat. SUS tar sig an sin uppgift i en utvecklingskultur med fokus på samspel och feedback på beteenden, attityder och hur vi är. Genom att löpande utveckla arbetssätt, rätt stöd och verktyg stärker vi SUS aktiva studenter i deras ledarroller. SUS har en kollektiv, samlad förmåga att möta SU-studenternas och medlemmarnas behov vilket stärker vår kapacitet att skapa ett resultat som kommer till nytta för denna målgrupp.

Önskad effekt

- Ett fullmäktige med bästa möjliga förutsättningar att vara aktivt och demokratiskt förankrat.
- En kårstyrelse med presidium som har bästa möjliga förutsättningar att bära sina uppdrag.
- Ett kansli med bästa möjliga förutsättningar att bidra till organisationens framåtrörelse som en effektiv, leveranssäker och målorienterad sambandscentral som ger rätt genomförandestöd till alla delar av SUS organisation.
- Processledarrollen har tagit ett ytterligare steg från en individuell kompetens till en kollektiv organisatorisk kraft.

3.2 Utvecklat påverkansarbete på lokal, regional, nationell och internationell nivå

SUS ska vara en stark, strategisk och effektiv påverkanskraft som kan vara drivande till förändring på samtliga nivåer. SUS behöver därför utveckla formerna för påverkansarbetet både vad gäller struktur och genomförande för att skapa mer effekt. SUS ska undersöka träffsäkerheten i nuvarande struktur med ettåriga prioriterade påverkansfrågor. Genomförandet ska utvecklas exempelvis genom rapportskrivande kopplat till de prioriterade påverkansfrågorna med lokal betydelse och genom ökat samarbete med andra aktörer i Sverige. För att fler ska vilja vara en del av arbetet med påverkan så ska SUS utveckla kommunikationen om de konkreta förbättringar som arbetet ger.

Önskad effekt

- SUS påverkansarbete har hög träffsäkerhet och stor genomslagskraft.
- SUS medlemmar känner till vilka förbättringar som påverkansarbetet ger.

3.3 Inkluderande och värdeskapande kommunikation

SUS syfte, demokratibärande uppdrag, vision och värdeord genomsyrar organisationens kommunikation i alla SUS kanaler och i alla format.

Önskad effekt

- SUS arbetar professionellt med inkluderande och värdeskapande kommunikation som verktyg för ledarskap och riktning.
- SUS kommunikation gör studentens villkor och vardag begriplig och ger förutsättningar för studenter att vara aktiva medskapare i alla delar av sin studietid.
- SUS kommunikation bidrar till hög kännedom om och positiv syn på SUS som medlemsstyrd påverkansorganisation.

3.4 Redaktionell bevakning och produktion

Med utgångspunkt i SUS huvudsakliga syfte, att bevaka och medverka i utvecklingen av utbildningen och förutsättningarna för studier vid Stockholms universitet, driver organisationen den digitala tidningen Studietid. Redaktionens uppdrag är att bevaka och granska händelser/företeelser som har betydelse för studenter vid Stockholms universitet.

Önskad effekt

- Studietid är känd bland Stockholms universitets studenter
- Studietid är en uppskattad informationskälla för studenterna vid Stockholms universitet
- Studietid gör relevanta publiceringar för sin målgrupp.

3.5 Långsiktigt stabila resurser

SUS har en stabil, väl genomlyst ekonomi med god likviditet och ett verksamhetsresultat i balans. SUS bedriver ett aktivt ägarskap med fortsatt faktabaserade och långsiktiga strategier för de egenägda bolagen med direkt bäring på student – och medlemsnytta. Genom strategiska satsningar stärker SUS ytterligare förutsättningarna för studenternas inflytande, medverkan och gemenskap samt aktiva medskapande under studietiden.

Önskad effekt

- SUS har rätt resurser i relation till uppsatta mål.
- SUS har en välgrundad strategi för de helägda bolagen.

Indikatorer för ledarskap och utveckling, opinion och kommunikation

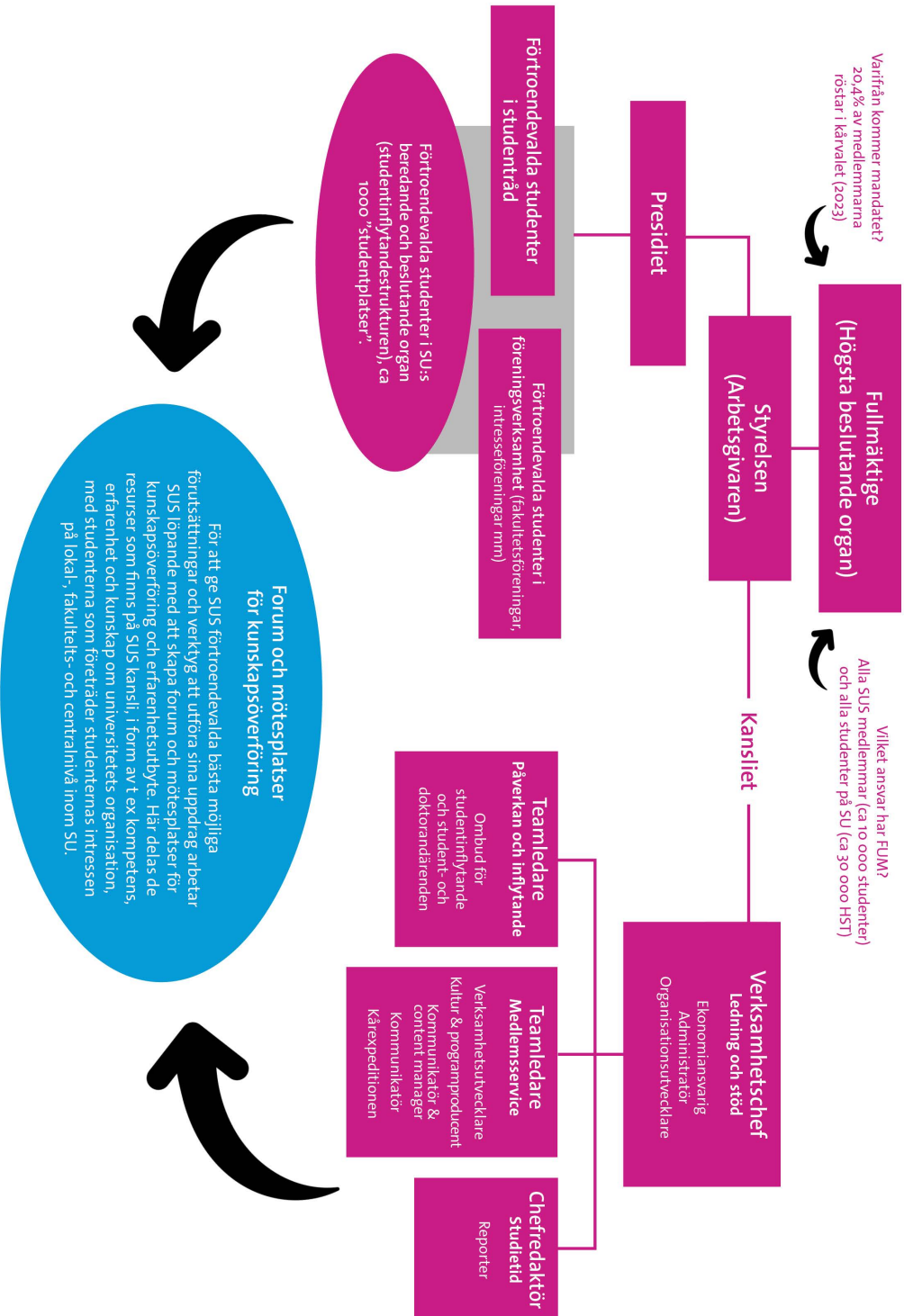
- SUS fullmäktige har hög närvaro och aktiva ledamöter som deltar i organisationens framåtrörelse. SUS mått på aktivt deltagande överträffar 4.5 på en fem gradig skala.
- SUS har ett verksamhetsresultat i balans
- SUS har genom ett aktivt deltagande, med motionsskrivande och nomineringar av SUS aktiva till förtroendeuppdrag, en framträdande roll inom SFS och SSCO.



- SUS har en utvecklad struktur för påverkan, under år 1 undersöker SUS strukturen för påverkan.
- I student- och medlemsundersökningar ökar studenternas kännedom om Studietid till 30 procent.
- I student – och medlemsundersökningar ökar antalet studenter som tagit del av Studietids innehåll till 10 procent och 7,5 procent uppger att Studietid är en uppskattad informationskälla.



Bilaga SUS organisation



Diskussionsärende
4.3. Organisationsplan

Till kårstyrelsemöte nr 10
2024-03-12

Avsändare
Presidiet

4.3. Organisationsplan

Bakgrund

Enligt SUS stadga ska kårfullmäktige besluta om en organisationsplan vid Valfullmäktige. Det innebär att SUS kårstyrelse behöver ta beslut om propositionen senast vid kårstyrelsemötet den 23 april. Det betyder att kårstyrelsen behöver ett förslag på diskussion på kårstyrelsemötet den 2 april.

Presidiet föreslår att inte göra några förändringar i organisationsplanen.

Kårstyrelsen får självklart komma med åsikter i frågan.

Bifogat finns den nuvarande organisationsplanen.

Stockholms
universitets
studentkår



Stockholms universitets studentkår

Organisationsplan för verksamhetsåret 2023/2024

Antagen av kårfullmäktige 2023-05-24



Organisationen och organisationsplanen

Organisationens syfte

Stockholms universitets studentkårs (SUS) ändamålsparagraf (kap. 1 § 2 Stockholms universitets studentkårs stadgar), slår fast att:

Studentkåren har som huvudsakligt syfte att bevaka och medverka i utvecklingen av utbildningen och förutsättningarna för studier vid Stockholms universitet. Studentkåren ska tillvarata, främja och bevaka studenternas intressen, främst vad gäller utbildnings- och studiesociala frågor. Studentkåren ska tillhandahålla service till sina medlemmar och verka för en god gemenskap mellan dessa.

Organisationsplanens syfte och sammanhang

Organisationsplanen är en av SUS kårfullmäktiges instruktioner till kårstyrelsen. Organisationsplanens syfte är att på ett övergripande plan organisera SUS arbete genom att fördela mandat och befogenheter för tydligt ansvarsutkrävande.

Relationen mellan SUS beslutande samt operativa funktioner och SUS student- och doktorandråd regleras i separata instruktioner.¹

Verksamhetens styrning

I en medlemsorganisation som SUS är det av yttersta vikt att medlemmarna har en reell möjlighet till inflytande. För att denna möjlighet ska infrias krävs en tydlig struktur för ansvar och mandat inom SUS.

SUS verksamhet styrs på övergripande nivå genom tre, av kårfullmäktige fastställda, dokument: verksamhetsplan, organisationsplan och rambudget.

Organisationsplanen

Organisationsplanen beskriver SUS organisationsstruktur och tydliggör ansvar och mandat för organisationens respektive beslutsnivåer.

Organisationsstruktur

Kårfullmäktige

Kårfullmäktige består av 35 ledamöter som väljs varje år av SUS medlemmar i kårvalet. Kårfullmäktige är SUS högsta beslutande organ. Kårfullmäktige har en visionär roll.

¹ Stockholms universitets studentkårs stadga, Instruktioner för centrala doktorandrådet, Instruktioner för centrala studentrådet, Instruktioner för fakultetsråd, Instruktioner för student- och doktorandråd.

Kårstyrelsen

Kårstyrelsen väljs av kårfullmäktige och har till uppgift att leda och samordna SUS verksamhet mellan kårfullmäktigesammanträden. Kårstyrelsen har en strategisk roll.

Presidiet

Presidiet utgörs av kårordförande och vice kårordförande. Presidiet är kårfullmäktiges förtroendevalda som är tillsatta för att representera SUS medlemmar inom verksamheten. Presidiets uppdrag regleras genom uppdragsbeskrivningen för presidiet som är beslutad av kårfullmäktige samt genom instruktion från kårstyrelsen.

Verksamhetschef

Verksamhetschefen är SUS högst beslutande tjänsteperson och leder arbetet vid SUS kansli. Verksamhetschefens uppdrag regleras genom instruktion från kårstyrelsen. Verksamhetschefen har en operativ roll.

Studentkårens kansli

SUS kansli är en effektiv, kompetent och serviceinriktad sambandscentral för studenters aktiva medverkan i alla delar av sin studietid. På kansliet finns den kompetens, erfarenhet och kunskap som behövs för att SUS ska genomföra verksamhetsplanen och uppnå långsiktiga mål. Studentkårens kansli har en operativ roll.

Diskussionsärende
4.5. Utvärdering av vårfullmäktige

Till kårstyrelsemöte nr 10
2024-03-12

Avsändare
Presidiet

4.5. Utvärdering av vårfullmäktige

Bakgrund

I slutet av vårfullmäktige den 22 februari fick ledamöter, suppleanter och övriga närvarande möjlighet att utvärdera sammanträdet genom en enkät som förmedlades via en QR-kod. 17 svar har inkommit.

Den generella upplevelsen av dechargefullmäktig var mycket positiv. Den absoluta majoriteten av respondenter har gett alla kategorier en fyra eller femma. Medelvärdet för de siffersatta frågorna är som lägst 3,17 för mötesklimatet under fullmäktige. Näst lägst fick maten som serverades som fick 4,13. Högst medelvärde föredragningarna som gjordes under fullmäktige som fick 4,76 följt av mötesformaliam på 4,65.

I fritext svaren framkom att man tyckte det var kul att det var mycket debatt och motioner. Att man tyckte att fullmäktige skötte sig bra i att hålla god ton trots motionärernas medverkan. Att man önskar en tydligare genomgång av hur mötesformaliam i fullmäktige går till när vi har externa gäster samt att man tyckte att mötet blev lite för informellt efter att motionärerna lämnat.

Föregående möte diskuterade vi att mötesklimatet hade gått ner i förhållande till tidigare fullmäktigen och den här utvärderingen visar på en fortsatt nergång. Vi fick även indikatorer under mötet på att vissa fan delar av motionärernas betande som obehagligt. Vi öppnar med anledning av detta upp för diskussion om hur styrelsen upplevde mötesklimatet under fullmäktige.

Diskussionsärende
4.6. Uppdragsbeskrivning ekonomiansvarig

Till kårstyrelsemöte nr 10
2024-03-12

Avsändare
Presidiet

4.6. Uppdragsbeskrivning ekonomiansvarig

Bakgrund

I SUS operativa plan tydliggörs det att kårstyrelsen under året ska se över alla uppdragsbeskrivningar, en process som leds av SUS verksamhetschef. Med bakgrund till verksamhetschefs sjukskrivning är den generella processen pausad, det finns dock behov att se över vissa uppdragsbeskrivningar.

SUS ekonomiansvariga har valt att gå vidare till nya utmaningar vilket skapar utrymme att se över uppdraget. I dagsläget ligger det ute en annons till tjänsten som inte tydliggör en exakthet kring titel och uppgifter. Detta just för att kårstyrelsen ska ha möjlighet att göra eventuella justeringar.

Ekonomiansvarig har betraktats som en senior roll i organisationen och har haft formellt ansvar över viktiga delar av organisationen inklusive budgetstyrning. Idag finns andra behov än de som fanns för tio år sedan då SUS ekonomi behövde struktureras upp.

Till nästa styrelsemöte är förslaget att en ny uppdragsbeskrivning ska presenteras som utgår från ett mer avskalat ansvar i rollen. Rekryteringsprocessen fortgår samtidigt som detta.

Bifogat finns den nuvarande uppdragsbeskrivningen. Kårstyrelsen ges med bakgrund till detta möjlighet att inkomma med input.

UPPDRAGSBESKRIVNING: Ekonomiansvarig

Reviderad

Beslut 2022-06-14: gäller tillsvidare

Befattning: ekonomiansvarig

Övergripande ansvar och roll

Stockholms universitets studentkår (SUS) fortsätter att stärka studenternas möjligheter till inflytande, medverkan och gemenskap på Stockholms universitet. I fokus står att ge studenterna på Stockholms universitet bästa möjliga förutsättningar att vara aktiva medskapare i alla delar av sin studietid. I den utvecklingen är det centralt att SUS har en utvecklad och implementerad ekonomiadministration.

Ekonomiansvarig ansvarar för löpande ekonomihantering, uppföljning och rapportering, löneadministration och bokslut. Ekonomiansvarig ansvarar för att ta fram process för och förslag till budget för nästkommande verksamhetsår efter dialog med presidium och verksamhetschef (ledningsgrupp) om prioriteringar inför det nya verksamhetsåret.

Som tjänsteperson på SUS deltar hen aktivt i utförandet och genomförandet av stöd, utbildning och processledning till SUS förtroendevalda.

En del av det uppdraget består också i att fånga upp behov hos de förtroendevalda och frågor som är viktiga för att de på bästa sätt ska kunna agera som förtroendevalda i studentinflytandesituationer och andra delar av sin verksamhet.

Ekonomiansvarig arbetsleds av verksamhetschefen.

Mål

Arbetet bedrivs utifrån SUS verksamhetsplan och operativa plan.

Ekonomiansvarig är därför väl förtrogen med dessa mål och utför sina arbetsuppgifter i riktning med dessa, med ett lösningsfokuserat arbetssätt. Hen deltar i den årliga processen för framtagande av verksamhets/operativ plan och budget.

Specifika arbetsuppgifter

- Löpande redovisning, kundfakturering, bokföring och betalning av leverantörsfakturor, deklaration.
- Löneadministration inkl. tillkommande arbetsuppgifter såsom utbetalning av reseräkningar, kontrolluppgifter till Skatteverket osv.

- Handhar rutiner som rör anställning (såsom semesterrätt, sjukdom, föräldraledighet, anmälan till Försäkringskassa m.m.) och identifierar behov av anpassningar i dialog med verksamhetschefen
- Löpande uppföljning och analys av utfall och prognos samt i förekommande fall förslag till korrigerings/justering av budget
- Löpande ekonomisk rapportering till kårstyrelse/presidium, ledning och medarbetare
- Kort- och långsiktiga prognoser, analys samt process för framtagande av underlag och förslag till budget för nästkommande verksamhetsår, i integrerad modell för planering av verksamhet och budget
- Periodbokslut, årsbokslut, årsredovisning samt uppföljning av påtalade förbättringsåtgärder.
- Följer upp och kvalitetssäkrar efterlevnaden av beslutade rutiner för godkännande, attest och utanordning.
- Kontaktperson för SUS kapitalförvaltare
- Representerar SUS i de organ teamledaren, i samråd med verksamhetschefen, uppdrar.

Övrigt

- Avlägger rapport kontinuerligt i aktuella frågor, löpande arbete och förändring/förflyttning i förhållande till verksamhetens mål och budget.
- Medverkar till och initierar kommunikationsunderlag utifrån uppdraget.
- Deltar i kansliets ledningsmöten, andra interna mötesplatser och arbetsgrupper.
- Utför vid behov uppgifter av kansliadministrativ och praktisk art. Uppgifterna regleras inte i uppdragsbeskrivningen utan bygger på lokal överenskommelse inom arbetsplatsen.

Vissa förtydliganden framgår av studentkårens styrdokument, delegations- och arbetsordning.

Intern policy Medarbetare på SUS kansli tar ansvar för det egna uppdraget med utgångspunkt i SUS vision och uppdrag. Vi samverkar inom kårkansliet för att effektivt och professionellt ta tillvara kompetens och resurser. Vi deltar aktivt i kårens och kårkansliets utveckling. Vårt arbete kännetecknas av professionalism, engagemang, öppenhet och tillgänglighet.

Diskussionsärende
4.7. SUS miljöpolicy

Till kårstyrelsemöte nr 10
2024-03-12

Avsändare
Presidiet

4.7. SUS miljöpolicy

Bakgrund

På föregående styrelsemöte hade styrelsen en diskussion om hur vi såg på vår miljöpolicy och vad vi anser att den borde innehålla. En sak som lyftes då var frågan om hur man som student kan påverka SU:s miljöarbete på olika nivåer. Med anledning av detta har presidiet haft ett möte med representanter från SU som arbetar med deras miljö och hållbarhetsarbete. Deras input har resulterat i att en punkt i miljöpolicyen föreslås bytas ut mot två nya punkter. Detta eftersom de menar att det främst är två sätt som studenter kan påverka det arbete som SU bedriver. Det första är att aktivt driva frågor i miljørådet kopplat till revideringarna av de styrdokument som SU har på central nivå främst miljöpolicyen och klimatfärdplanen. Den andra punkten handlade om att de gärna skulle vilja se att studenter som sitter i olika miljöorgan samordnar sig bättre för att på så sätt bättre kunna driva frågor.

Annat som framkom i mötet som inte har resulterat i några förslag på revideringar är att SU ska ge en tydligare introduktion till de representanter som blir valda till miljørådet samt att de kan hjälpa till med föreläsare och kompetensutveckling i hållbarhetsfrågor för både SUS kansli och studenter vid Stockholms universitet.

Slutligen lyftes att de gärna ser att vi hänvisar till deras policy eller på andra sätt tar ryggen på den i vår. Jag bifogar därför även den med halningarna för diskussion om vi vill hänvisa till den i vårt dokument alternativt skriva in delar av den i vår policy.

Den sista förslaget på revidering som gjorts är att stryka vårt miljöledningssystem och ersätta det med vår verksamhet eftersom vi idag inte har något miljöledningssystem. Med anledning av detta öppnar presidiet upp för diskussion om miljöpolicyen.

Datum
~~2023-06-13~~ 2024-04-02

Handläggare
Presidiet

Antagen av
Kårstyrelsen

SUS miljöpolicy

Bakgrund

Stockholms universitets studentkår (SUS) är Sveriges största studentkår. Vi arbetar för bra utbildning och studievillkor, god studiesocial situation, nära kontakt med arbetslivet och att studenter på Stockholms universitet bidrar till en hållbar utveckling. Vi arbetar också för att kontinuerligt minska negativ miljöpåverkan från vår egen verksamhet, samt att bidra till en positiv hållbar utveckling genom förmedling av kunskap och inspiration till våra medlemmar.

Syfte

*Miljöpolicy*n syftar till att tydliggöra SUS målsättning och arbete inom miljö- och hållbarhet.

En hållbar verksamhet

Alla beslut som fattas berör anställda, förtroendevalda, studenter och aktiva medlemmar på olika sätt. I vår strävan efter en hållbar verksamhet krävs det att vi arbetar aktivt för att ständigt förbättra vårt miljöarbete.

Våra betydande miljöaspekter är energianvändning och användning av elektrisk och elektronisk utrustning. Övriga miljöaspekter som är prioriterade att arbeta med i **vårt miljöledningssystem i vår verksamhet** är leverantörs- och entreprenörstjänster, inköp och förbrukning av varor och produkter, samt hantering av avfall.

För att minimera vår negativa miljöpåverkan ska SUS:

- Identifiera och följa miljölagstiftning och andra krav som berör oss.
- Utifrån ekonomiska förutsättningar välja bästa möjliga miljömässiga alternativ vid inköp och val av leverantörer. Vid större upphandlingar ska en eller flera kravpunkter specificeras rörande miljö- och hållbarhetsmässiga krav. SUS ska även verka för att ha ett stort utbud av vegetariska och veganska alternativ vid alla evenemang.
- Säkerställa att miljöarbetet tilldelas tillräckliga resurser och att ansvarsfördelningen är klar, så att miljöarbetets prestanda kan hållas på en konstant hög nivå.
- **Samverka med studenter på Stockholms universitet i syfte att öka kunskapen om hur studenter kan minska sin negativa miljöpåverkan och bidra till hållbar utveckling.**

- Aktivt delta i revideringen av Stockholms universitetets arbete med sin miljöpolicy och klimatfärdplan
- Samordna det påverkansarbete som görs jämt emot universitet och säkerställa att studentrepresentanterna ger möjlighet till utbildning och bättre förutsättningar att bedriva miljöpåverkan jämt emot SU.
- Genom att vara aktiva ägare i de bolag som SUS har inflytande över att säkerställa, genom ägardirektiv eller annat adekvat styrsätt, att verksamheterna ligger i framkant samt tar en ledande roll gällande miljö- och hållbarhetsarbete.
- Välja miljövänligare transportalternativ framför flygresor inrikes.
- Vid intern samt extern representation i största möjliga mån välja vegetariska och veganska alternativ.

Ansvar och implementering

För att säkerställa kontinuitet i miljöarbetet så måste ledningen åta sig att driva verksamheten utifrån ett hållbarhetsperspektiv.

Det kräver också att alla förtroendevalda, studentrepresentanter och tjänstepersoner får kontinuerlig och adekvat utbildning. Hållbarhetsarbetet ska genomsyra hela verksamheten. Det kräver rutiner och utrymme att arbeta aktivt inom alla enheter, samt att hållbarhetsperspektivet finns med i samtliga beslutsprocesser.

Uppföljning

Detta dokument ska ses över av kårstyrelsen en gång per verksamhetsår. Om dokumentet bedöms aktuell av kårstyrelsen och ej i behov av revision ska det noteras nederst i dokumentet när senaste översikt skedde. Detta sker även i samband med revision. Detta dokument översågs av kårstyrelsen senast ~~2023-06-13~~2014-04-02.

Stockholms universitets miljöpolicy

Typ av dokument	Policy
Beslutad av	Rektor
Beslutsdatum	2021-04-08
Dnr	SU FV 2.10.1-1184-21 Stockholms universitets miljöpolicy
Giltighetstid	2025-03-31
Ersätter dokument	Stockholms universitets miljöpolicy, SU FV 2.10.1-2775-15
Ansvarig förvaltningsavdelning	Fastighetsavdelningen
Ansvarig handläggare	Lena Lundqvist

Beskrivning:

Miljöpolicyen beskriver förhållningssätt och inriktning för organisationen rörande miljöarbetet.

Miljöpolicy för Stockholms universitet

Miljö, klimat och hållbar utveckling är centrala frågor för Stockholms universitet. Genom forskning, utbildning och samverkan bidrar universitetet med kunskap och kompetens som är nödvändig för en hållbar och demokratisk samhällsutveckling på nationell och internationell nivå. Stockholms universitet ska samtidigt verka för att kontinuerligt minska den negativa miljöpåverkan som den egna verksamheten ger upphov till. Genom arbete inom såväl kärnverksamhet som verksamhetsstöd sträva efter att universitetet bidrar till Agenda 2030 och att de globala hållbarhetsmålen avseende den ekologiska dimensionen uppnås. Universitetets klimatfärdplan ska leda till att arbetet inom forskning, utbildning och verksamhetsstöd ligger i framkant för att uppnå koldioxidneutralitet senast 2040. I arbetet för ständig förbättring ska Stockholms universitet:

- Vid behov utveckla och förnya utbildningar på grundnivå och avancerad nivå inom miljö- och hållbarhetsområdet både inom och mellan de human- och naturvetenskapliga områdena och därmed bidra till samhällets kunskap, kompetens och kapacitet inom dessa områden.
- Där så är relevant integrera miljö- och hållbarhetsfrågor i utbildningen. Framtida yrkesverksamma ska ha med sig kunskap om hur de, utifrån sitt utbildningsområde, kan bidra till en god miljö och en hållbar samhällsutveckling.
- Utveckla möjligheten att adressera tvär- och mångvetenskapliga miljö- och hållbarhetsfrågor samt tvär- och mångvetenskapliga forskningssamarbeten inom miljö- och hållbarhet vid universitetet.
- Förmedla aktuell miljö- och hållbarhetsforskning som bedrivs vid universitetet i dialog med relevanta intressenter i det omgivande samhället.
- Aktivt samverka med näringsliv, lärosäten, andra myndigheter samt organisationer och andra relevanta intressenter med målen om att skapa en god miljö, hållbar samhällsutveckling och klimatomställning.
- Uppmuntra och skapa förutsättningar för medarbetare och studenter att bidra till arbetet som rör miljö och hållbar utveckling.
- Kontinuerligt arbeta med att minimera negativ miljöpåverkan som verksamheten direkt eller indirekt orsakar, verka för att den biologiska mångfalden på campus bibehålls och utvecklas, samt minska naturresursanvändningen, t.ex. via cirkulära system.
- Genom kontinuerligt arbete och specifika insatser för att implementera klimatfärdplanen minska universitetets klimatavtryck och uppnå koldioxidneutralitet senast 2040.



- Ta hänsyn till påverkan på miljön och klimatet i beslutsfattande och i verksamheten, där så är relevant.
- Verka för högre ambitioner än vad som åligger universitetet enligt de regler, föreskrifter och andra typer av bindande krav som styr arbetet.
- Kontinuerligt utvärdera och förbättra arbetet inom miljöledningssystemets ramar.

Diskussionsärende
4.8. Stockholms studentvän

Till kårstyrelsemöte nr 10
2024-03-12

Avsändare
Presidiet

4.8. Stockholms studentvän

Bakgrund

På föregående möte lyftes att nominera SU:s rektor Astrid Söderberg Widding till Stockholms studentvän. Eftersom det är medlemmar och inte medlemskårer som kan nominera kommer själva nomineringen göras av Disa men vi vill ändå öppna upp för eventuella synpunkter på motiveringen nedan.

Jag vill Nominera Astrid Söderberg Widding till Stockholms studentvän. Astrid är förnärvarande rektor vid Stockholms universitet men hennes mandat löper ut i februari 2024. Astrid har under sin tid på Stockholms universitet tydligt värdesatt relationen med studenterna vid lärosätet. Hon har ofta betonat vikten av och på olika sätt underlättat för studentinflytandet vid lärosätet. Inte minst genom att anta de regler för studentinflytande som finns på Stockholms universitet som tydligt reglerar bland annat antalet studentrepresentanter i förhållande till storlek på organ samt hur dessa ska arvoderas. Astrid har även lyft studenternas situation i media vid flertalet tillfällen och har medverkat i debattartiklar om bland annat studentbostadsbristen och kollektivtrafiken till campus Albano. Slutligen har Astrid även haft en betydande roll när det kommer till de studiesociala i student Stockholm i sin roll som inspektor för ASNNC. Som inspektor för ASNNC har hon varit avgörande för att presidiet ska kunna ha en dialog med nobelstiftelsen vilket är en förutsättning för ett framgångsrikt SNNC.

Presidiet vill med anledning av detta öppna upp för diskussion om motiveringen till normeringen av Stockholms studentvän.

Diskussionsärende
4.9. Nomineringar till SSCO

Till kårstyrelsemöte nr 10
2024-03-12

Avsändare
Presidiet

4.9. Nomineringar till SSCO

Bakgrund

Den 18 maj är det dags för vårsammanträde i SSCO. På det mötet ska nya förtroendevalda till bland annat SSCO:s styrelse, presidium och valberedning väljas. För SUS är det av stor vikt att vara representerade i våra samarbetsorgan för att kunna ha ett större inflytande över vad som bedrivs där. Vi vill därför uppmuntra styrelsen att söka uppdrag inom SSCO. Nominerings anmodan för uppdragen bifogas i handlingarna.

Det kan även finnas folk utanför styrelsen som är intresserade av att söka presidiet vill därför diskutera hur vi kan nå ut bredare. Det kan handla om saker som att lägga upp uppdragen på vår hemsida eller göra av sig till samarbetsföreningarna och fakultetsråden.

Då ansökningstiden löper ut innan vi har vårt nästa möte är presidiets förslag att arbetsgruppen för SSCO har ett möte innan nomineringsstoppet där man diskuterar de som visat intresse för att bli nominerade. SUS kan formellt sett inte nominera folk till uppdragen men önskar man bli nominerad av någon annan kan Disa ta på sig att nominera kandidaterna vi väljer.

Nomineringsanmodan vårsammanträdet 2024

Den 18:e maj äger SSCO:s kongress rum. Valberedningen har i uppdrag att bereda och lägga fram kandidatförslag till de val som ska genomföras. Nedan redogörs för de val som valberedningen bereder samt hur tiden fram till kongressen ser ut.

För att komma i kontakt med valberedningen för frågor om de uppdrag som är aktuella, funderingar kring SSCO som organisation eller övriga funderingar mejla till val@ssco.se. Valberedningen uppmuntrar att informationen kring valen delas ut för att nå ut till så många intresserade studenter som möjligt. Det uppmuntras och att bjuda in valberedningen förbi er studentkår, sektion eller förening för att berätta mer om valet, SSCO och uppdraget.

Valberedningen ansvarar för att inför kongressen bereda följande val till SSCO:

- SSCO:s ordförande
- SSCO:s vice ordförande
- 5–7 ledamöter till SSCO:s styrelse
- Kongressordförande
- Sakrevisor till SSCO
- Sakrevisorssuppleant till SSCO
- Auktoriserad revisionsbyrå till SSCO

Utöver ovan finns även möjligheten att kandidera och nominera till:

- 5 ledamöter till valberedningen, varav en sammankallande

Kandidaterna till valberedningen bereds inte av valberedningen, utan presenteras enligt nominering.

Nominera och kandidera

Rätt att nominera och kandidera

Rätt att nominera har medlemskårer och dess medlemmar, SSCO:s styrelseledamöter, kongressombud och valberedningen. Medlemskårer och dess medlemmar har inte rätt att nominera till auktoriserad revisor.

Nomineringshandlingar

Kandidater och nomineringar fylls i via ett formulär på scco.se. Kandidater skickar även sitt CV till val@scco.se.

Nomineringen kan innehålla en motivering från den som nominerar, men det är inget krav. Om valberedningen upptäcker att en inkommen nominering är ofullständig kommer vi snarast möjligt att kontakta den som skickat in nomineringen.

Deadline för att skicka in nomineringar och att kandidera är 25:e mars 2024.

Valberedningens utgångspunkter

Följande styrdokument utgör grunden för valberedningens arbete:

- SSCO stadgar inklusive valordning
- Stadga för Stiftelsen Stockholms Studentbostäder (SSSB)
- Arbetsordning för valberedningen
- SSCO:s policyer, såsom jämlikhetspolicyn och GDPR-policyn

Besök av valberedningen

Valberedningen önskar en god dialog för att informera om de utlysta uppdragen, men också för att fånga upp perspektiv och medskick från medlemskårer, styrelse och kongressombud. Valberedningen uppmuntrar därför att er medlemskår bjuder in valberedningen, fysiskt eller digitalt, under nomineringsperioden.

Intervjuer

Det åligger valberedningen att i möjligaste mån genomföra intervjuer med kandidater. Valberedningen genomför intervjuerna mellan den 1:a och 19:e april.

Viktiga datum

25 mars	Nomineringsstopp
1 april	Sista dag för eventuella kompletteringar
1 april - 19 april	Intervjuer
26 april	Valberedningens förslag publiceras

18 maj Vårsammanträdet äger rum

Om SSCO

Stockholms studentkårers centralorganisation (SSCO) bildades 1896 och är en medlemsorganisation med bred verksamhet. SSCO bevakar medlemskårers och Stockholms studenters intressen genom politiskt påverkansarbete, representationsuppdrag, organisering av studentmedverkan och service för medlemskårer. Mer info om SSCO och relevanta styrdokument hittar du på: sco.se

Uppdragsbeskrivningar

Ordförande och vice ordförande

Mandatperiod: 2024-07-01–2025-06-30 (1 år, arvoderat)

Ordförande och vice ordförande utgör tillsammans SSCO:s presidium. Presidiet ansvarar för SSCO:s löpande verksamhet och politik inför styrelsen och kongressen.

Presidiet är involverade i verksamhetens alla områden och delar upp dessa mellan sig enligt överenskommelse. I uppdraget ingår politiskt påverkansarbete och opinionsbildning, arbetsledning, representation och medlemservice. Det politiska påverkansarbetet rör förutsättningar för att studera i Stockholm, vilket framförallt omfattar bostadspolitik, högskolepolitik och ekonomipolitik.

I enlighet med presidiets uppdragsbeskrivning har presidialerna även särskilda ansvar. SSCO:s ordförande är främsta mediakontakt och ska representera Stockholms studenter i debatten och driva politiken framåt. Ordförande är också personalansvarig. Vice ordförande stöttar och bistår övermarskalksämber och säkerställer SSCO:s och studentstockholms representation vid studiesociala aktiviteter. Vice ordförande är även kontaktperson för Bostadsdelegationen och SSSB:s kundtjänst i frågor gällande Instruksen för studentbostadskön och innehav av studentbostad.

Uppdraget är arvoderat på heltid och det förekommer resor, samt arbete under kvällar och helger. Uppdragets dagliga genomförande styrs av omvärlden och verksamhetens behov. Uppdraget ska inte ta mer tid än vad uppdraget arvoderas för.

Ledamöter till styrelsen

Mandatperiod: 2024-07-01–2025-06-30 (1 år)

Förbundsstyrelsen sammanträder cirka en gång i månaden (kvällstid på vardagar) under terminstid samt under två helgkonferenser. Tidigare styrelseerfarenhet är eftersträvävärt.

Kongressordförande

Mandatperiod: 2024-07-01–2025-06-30 (1 år)

Kongressordföranden leder kongressens sammanträden. Kongressen har två ordinarie sammanträden per år, ett på våren och ett på hösten.

Sakrevisor och sakrevisorssuppleant

Mandatperiod: 2024-07-01–2025-06-30 (1 år)

Sakrevisorerna granskar SSCO:s verksamhet för att säkerställa att den överensstämmer med SSCO:s stadga, styrdokument och övriga beslut tagna av kongressen. Sakrevisorerna redovisar sin granskning vid höstsammanträdet samt yttrar sig i frågan om ansvarsfrihet för styrelsen. Som sakrevisor kan du löpande under året behöva bistå i frågor om tolkning av stadga och andra styrdokument. God vana av föreningsformalia är eftersträvänsvärt.

Sakrevisorssuppleanten inträder vid sakrevisors bortfall.

Auktoriserad revisionsbyrå

Mandatperiod: 2024-07-01–2025-06-30 (1 år)

Den auktoriserade revisionsbyrån granskar SSCO:s räkenskaper och förvaltning. Den auktoriserade revisionsbyrån redovisar sin revisionsberättelse vid höstsammanträdet samt yttrar sig i frågan om ansvarsfrihet för förbundsstyrelsen. Revisionsbyrån kan också löpande under året komma att tillfrågas om att bidra med expertis.

Ledamöter, varav en sammankallande, till valberedningen

Mandatperiod: 2024-07-01–2025-06-30 (1 år)

Valberedningen bereder de val som genomförs vid SSCO:s kongresser. Det innebär planering tillsammans med SSCO:s kansli och SSSB, samt att genomföra intervjuer och urval av kandidater. SSCO har två kongresser. På höstsammanträdet bereds val till SSSB och vid vårsammanträdet bereds val till SSCO. Antalet möten är enligt överenskommelse mellan valberedningens ledamöter.

Valberedningen

Valberedningen kontaktas på val@ssco.se.

Med vänliga hälsningar,

Martin Hansson

Sammanställande

Elle Hällsjö Sander

Ledamot

Sophia Waldenfeldt

Ledamot

Filip Lindblom

Ledamot

Nikita Zabzine

Ledamot

Beslutsärende
5.1. Motionsuppföljning

Till kårstyrelsemöte nr 10
2024-03-12

Avsändare
Presidiet

5.1. Motionsuppföljning

Bakgrund

Motionsuppföljningen är ett levande dokument för att ge kårstyrelsen överblick över de motioner som antas efter kårfullmäktigesammanträden. Motionsuppföljningen uppdateras löpande utifrån de insatser som har genomförts eller är planerade. Arbetet med motionerna kommenteras varefter åtgärd i form av att de behålls i alternativt att de stryks från motionsuppföljningen föreslås.

Motion antagna på valfullmäktige 2023

att uppdra kårstyrelsen att revidera Policy för band och medaljer för att innefatta en beskrivning av vad hedersutmärkelserna innebär och för vad man bör belönas.

Policy/rutiner för nomineringar till SUS hedersbetygelser

Polycyn har reviderats och bytt namn till policy för SUS hedersbetygelser. Den har även delvis implementerats då vi på luciabalens delade ut en hedersmedalj för särskilda insatser för studenterna vid Stockholms universitet. Motionen kan därav anses genomförd.

Föreslagen åtgärd: Stryks ur motionsuppföljningen

Motion antagna på vårfullmäktige 2024

*att ett ytterligare medlemskap, utöver det som ingår i kårmedlemskapet, ska inte kosta mer än 50 kr
att uppdra SUS styrelse att föreslå en sänkt avgift för ytterligare föreningsmedlemskap i budgeten för verksamhetsåret 24/25 till ValFUM 2024*



Att minska kostnaden vid ytterligare medlemskap i fakultetsförening knuten till Stockholms universitets studentkår (SUS)

Styrelsen lägger fram ett förslag på att tilläggsmedlemskap i extra föreningar ska kosta 50 kronor per förening och termin i budgeten på valfritt. Presidiet försätter parallellt med detta att förhandla med föreningarna om hur intäkterna för tilläggsmedlemskap ska fördelas.

Föreslagen åtgärd: Behålls i motionsuppföljningen

Beslutsförslag

Presidiet föreslår kårstyrelsen med anledning av ovanstående

att stryka policy/rutiner för nomineringar till SUS hedersbetygelser ur motionsuppföljningen

Beslutsärende
5.2. SFSFUM

Till kårstyrelsemöte nr 10
2024-03-12

Avsändare
Presidiet

5.2. SFSFUM

Bakgrund

SFSFUM, motsvarande årsmöte för Sveriges förenade studentkårer går av stapeln 3-5 maj i Kalmar.

I enlighet med de propositioner som skickas med som underlag önskar vi få styrelsens input på vad arbetsgruppen ska driva och eventuellt skicka in motioner, enligt diskussion på STYM 9.

SUS arbetsgrupp för SFS består av Alicia Dickner, sammankallande, Martin Hansson, Hermela Embaye och Hugo Svensson, vilket valdes under hösten. Då praxis är att hela presidiet deltar är även Disa Ahlblom-Berg med i gruppen.

Arbetsgruppen har hitintills velat lyfta frågor som SFS ekonomiska förutsättningar, lärosätens kostnader för lokaler och SFS syn på sin roll i den politiska debatten. Vi ber nu styrelsen att inkomma med åsikter om de propositioner som skickats ut från SFS.

Vi har även fått in två namn på intresserade kandidater till SFS förtroendeuppdrag, som vi föreslår att SUS ställer sig bakom.

Beslut

Presidiet föreslår styrelsen
att nominera Martin Hansson till SFS styrelse.
att nominera Alicia Dickner till SFS valberedning.



SFS verksamhetsplan 2024/25

Proposition 1



Följebrev

Proposition 1: SFS verksamhetsplan 2024/25

Det åligger styrelsen att bereda förslag på verksamhetsplan till Sveriges förenade studentkårers (SFS) fullmäktige, SFSFUM. Styrelsen har för detta bjudit in att lämna inspel vid fyra medlemsmöten samt genom tre olika enkäter via SFS hemsida, vilket ger totalt sju formella tillfällen att inkomma med synpunkter på styrelsens förslag. Under höstens medlemsmöte i Umeå 2023 bjöd styrelsen in medlemskårerna att informera vad som var aktuellt vid respektive lärosäten. Detta för att kunna använda materialet för att ta fram en ny politisk fokusfråga, vilket också har fungerat som underlag till arbetet med verksamhetsplanen. Därefter anordnades två digitala medlemsmöten där medlemskårer bjöds in att inkomma med synpunkter på arbetet med den nya politiska fokusfrågan. Det fjärde och avslutande tillfället var vid medlemsmötet i Ultuna 2024 där styrelsen presenterade förslaget på verksamhetsplan utifrån tidigare inhämtade synpunkter och omvärldsläget.

I förslag till verksamhetsplan har styrelsen verkat för en röd tråd i frågorna där de mest aktuella och avgörande ämnena för studenterna och studentkårerna lyfts upp. Styrelsen föreslår ett restriktivt förhållningssätt i antalet frågor med målet att kunna rikta fullt fokus på de valda frågorna. Därtill minskas styrelsens ledamöter från tretton till nio kommande verksamhetsår, vilket behöver beaktas i verksamhetsplanen.

Verksamhetsplanens struktur har de senaste åren förenklats, och fastställer två treåriga fokusfrågor, och ett antal ettåriga prioriterade frågor för SFS att arbeta med. Frågorna i verksamhetsplanen är de som lyfts i samtal med makthavare och som vanligtvis får större utrymme i SFS politik och verksamhet. Mer resurser i uppmärksamhet, tid och medel avsätts för frågorna i verksamhetsplaneringen.

Den treåriga organisatoriska fokusfrågan är antagen för perioden 2022/23-24/25. Styrelsen föreslår en ny treårig politisk fokusfråga för verksamhetsåren 2024/25-2026/27. Styrelsen har också beaktat händelser i omvärlden som kan komma att påverka verksamhetsåret. Frågor som styrelsen vet kommer att vara aktuella är regeringens forskning- och innovationsproposition samt det samhällsekonomiska läget. I den partipolitiska överenskommelsen Tidöavtalet finns det också frågor relaterade till studenter och doktorander. SFS kommer att fortsätta bevaka dessa frågor. Därtill kommer SFS antagligen att arbeta vidare i viss mån med tidigare års frågor, såsom den individuella studieplanen för doktorander och högskolepedagogik, för att ta tillvara på det arbete som påbörjats tidigare verksamhetsår.

Bakgrund till förslag på nya frågor

I framtagande av ny politisk fokusfråga och prioriterade frågor har styrelsen försökt analysera vilka frågor som är av särskilt vikt för SFS medlemskårer och studenterna. I det slutliga förslaget anser styrelsen att ett heltäckande förslag har skapats. Utbildningens kvalitet har under verksamhetsåret gjort sig ständigt aktuell och därav föreslår styrelsen att SFS engagemang i det ska fortsätta, där fokuset på finansieringssystemet består men där aspekten av akademisk frihet tillkommer. De studiesociala frågorna är också viktiga, varav styrelsen har valt att föreslå att de ska få

utrymme som prioriterad fråga. Slutligen har studentkårernas förutsättningar blivit ett väldigt aktuellt ämne, varpå styrelsen även inkluderar de frågorna i verksamhetsplanen.

När det gäller utbildningens kvalitet föreslår styrelsen att SFS fortsätter att fokusera på att förändra finansieringen av högre utbildning. Det är ett arbete som i princip har pågått sedan det nuvarande systemet infördes 1993. Sedan införandet av det prestationsbaserade systemet har det skett en omfattande urholkning av högre utbildning där det idag [bedöms att det saknas sju miljarder kronor](#) för att finansieringen ska nå de nivåer som rådde när systemet infördes. Styrelsen har därför gjort bedömningen, efter samtal med medlemskårer, att frågan om urholkning av högre utbildning är fortsatt aktuell och helt central för studenternas utbildningskvalitet. SFS behöver fortsatt trycka på att finansieringssystemet ska reformeras. En annan fundamental del av utbildningen är att den ska vara fri från påverkan och kunna verka fritt utifrån vetenskaplig och konstnärlig grund. Diskussionen om den akademiska friheten och dess status i Sverige har blivit allt mer aktuell. Varken dagspolitik eller kortsiktiga ekonomiska intressen ska definiera vad som får forskas på eller undervisas om på lärosätena. Akademisk frihet är inte bara centralt för lärosätena och vårt samhälle utan även studentrörelsen. Därför föreslår styrelsen att SFS ska engagera sig i frågan om akademisk frihet som en del av arbetet med att garantera en högkvalitativ utbildning för studenterna och sätta ett studentperspektiv på frågan.

Det lagstadda studentinflytandet i Sverige bedrivs genom studentkårer och av SFS. Styrelsen har i sin analys noterat att det finns alarmerande problem och utmaningar som vi behöver kämpa med att förändra. Många studentkårer har redan idag svåra förutsättningar att arbeta med sitt kärnuppdrag. I den nya regeringens första budgetproposition skärs finansieringen av studentinflytandet ner. Nu måste studentkårsrörelsen samlas för att stoppa nedskärningen och skapa goda förutsättningar för studentinflytandet. Vidare ser styrelsen att det hade behövt ytterligare kunskap och underlag som kan stödja studentkårsrörelsen när det gäller våra förutsättningar och framtiden. Det finns också utvecklingsmöjligheter i att möjliggöra för internationella studenters deltagande inom studentkårsrörelsen. Slutligen är det också viktigt att SFS värnar om sin ekonomi och organisation i tider när förutsättningarna är ovissa för att garantera en fortlevnad.

SFS har varit engagerade i de studiesociala frågorna sedan det tidiga 1900-talet. Sedan studiemedelssystemet kom till har det varit en avgörande förutsättning för att kunna genomgå en högre utbildning. Utbildningsformer och studenternas livssituationer har däremot ändrats sedan dess och vissa delar av systemet kan numera utgöra ett hinder för studenters studier och liv. Kombinerat med hög inflation, en otillräcklig uppskrivning och markant [höjda hyresnivåer på studentbostäder](#) leder det till en realsänkning av studiemedlet. Därför behöver studiemedelssystemet reformeras och det behöver göras andra studiesociala reformer för att underlätta för studenter, bland annat gällande bostadsbidraget och möjligheten till deltidssjukskrivning.

I många av de frågor styrelsen lyft ovan handlar det ofta om ett arbete som sträcker sig längre än ett år. Däremot anser styrelsen att frågorna är så pass aktuella att de behöver extra fokus under ett år framöver. Styrelsen vill betona vikten av att SFS som

organisation ska förhålla sig till långsiktighet och därför är det viktigt att utvärdera hur och om dessa frågor kan arbetas vidare med kommande år.

Förslag till beslut

Styrelsen föreslår fullmäktige

att anta SFS verksamhetsplan 2024/25.



Verksamhetsplan 2024/2025

Sveriges förenade studentkårer

SFS

Innehållsförteckning

Inledning	2
Fokusfrågor	3
Politisk fokusfråga 2024/25-26/27	
Vägen framåt för högre utbildning	4
Reformera högskolans finansieringssystem	4
Akademisk frihet	4
Organisatorisk fokusfråga 22/23-24/25	
Engagemangets vikt och värde	5
Ett hållbart ledarskap	5
Former för engagemang	5
Ett levande lärande	6
Engagemangets värde	6
Prioriterade frågor	7
Studentkårernas förutsättningar	7
En hållbar studentekonomi	8



Inledning

Sveriges förenade studentkårer, SFS, är den nationella påverkansorganisationen för studentkårer och studenter. SFS arbetar nationellt och internationellt med frågor för en högkvalitativ utbildning och bättre förutsättningar att bedriva studier. SFS ska göra studenters och forskarstuderandes röster hörda i de sammanhang där högre utbildning behandlas eller beslutas om. SFS utser studentrepresentanter i nationella organ, besvarar remisser, publicera rapporter samt håller sig uppdaterad om omvärlden. Det politiska påverkansarbete ska vara förankrat i organisationen varpå medlemsaktiviteter genomförs. Dessa ska främja diskussion och erfarenhetsutbyte medlemskårer emellan.

Verksamhetsplanen antas av fullmäktige, SFSFUM, som är det högst beslutande organet i SFS. Verksamhetsplanen utgör grunden för arbetet under verksamhetsåret 2024/25. Därefter åligger det styrelsen, kommittéer och kansli att utifrån verksamhetsplanen konkretisera och verkställa fullmäktiges beslut. Uppdraget avgränsas till två fokusfrågor som löper över tre år samt två ettåriga prioriterade frågor. Verksamheten kräver ett gediget arbete i förberedelse, genomförande och efterarbete. SFS organ och funktioner ska erhålla verksamhetsmässigt stöd och struktur för att bedriva sin verksamhet. SFS styrelse ska även utse en stad som arbetar för att främja studenter och forskarstuderandes situation och leverne till utmärkelsen Årets studentstad. SFS fullmäktige planeras för att arrangeras i den utnämnda staden efterföljande verksamhetsår.

Fokusfrågor

SFS har två fokusfrågor, en politisk och en organisatorisk, som löper över tre år. Den politiska och organisatoriska fokusfrågan antas av fullmäktige på efterföljande år. Första året startas arbetet upp, det andra året genomförs merparten av aktiviteterna och det tredje planeras för fortsatt arbete, implementering och uppföljning. En tydlig och bestämd form för fokusfrågorna bidrar till att stärka SFS påverkansarbete och organisation.

På SFS fullmäktige 2021 fattade fullmäktige beslut om att anta den politiska fokusfrågan "Förutsättningar för hög utbildningskvalitet" (SFS verksamhet 2020/21 Dnr: O412-2/2021). Med detta dokument föreslås en ny politisk fokusfråga för 2024/25-2026/27: Vägen framåt för högre utbildning.

Politisk fokusfråga 2024/25-26/27

Vägen framåt för högre utbildning

Antagen av fullmäktige 2024.

Alla studenter har rätt till en utbildning av hög kvalitet. Även om definitionen av kvalitet skiljer sig mellan ämnesområden, krävs vissa förutsättningar för att utbildningen ska fungera för alla. Fundamentalt är att det krävs ett fungerande finansieringssystem och en grundläggande akademisk frihet, som låter akademien nå sin fulla potential. SFS är en viktig drivkraft i att garantera en högkvalitativ utbildning och konsekvent driva studentnära frågor.

Reformera högskolans finansieringssystem

Finansieringssystemet för högre utbildning och forskning fortsätter att vara en bromskloss för Sverige. För att utbildningen ska kunna uppnå och upprätthålla en hög kvalitet behöver de faktiska kostnaderna för utbildningen, som lärare och lokaler, täckas. Det nuvarande finansieringssystemet för högre utbildning tar varken hänsyn till kostnadsutvecklingen eller ökade krav på lärosäten. Urholkade ersättningsbelopp från staten, tillsammans med finansieringssystemets begränsningar, sätter upp fler hinder än vad det röjer, och leder till att bra förutsättningar för hög utbildningskvalitet saknas. Samtidigt fortsätter produktivitetssvaret att försvaga universitet och högskolor varje år.

Finansieringssystemet för högre utbildning måste förändras för att kunna garantera hög kvalitet, forskningsanknytning och möjlighet till lärande för studenterna.

Ersättningsbeloppen behöver höjas, den prestationsbaserade delen tas bort eller minskas, produktivitetssvaret avskaffas och finansieringssystemet göras om i grunden.

Akademisk frihet

Oavsett färg på regeringar har de senaste åren av högskolepolitik präglats av intrång i den akademiska friheten, från förkortade styrelsemandat till godtyckligt satta examensmål. Den politiska viljan att styra akademien är olycklig och skadlig. Studenternas utbildning riskerar att präglas snarare av politiska visioner och vallöften än vetenskap.

Det behövs därför flera åtgärder för att skydda akademins frihet från politisk styrning. Utbildningens frihet behöver grundlagsskyddas på samma sätt som forskningens frihet, antalet examensmål i högskoleförordningen måste minska, statens detaljstyrning av lärosätenas verksamhet behöver upphöra och akademins självständighet måste öka.



Organisatorisk fokusfråga 22/23-24/25

Engagemangets vikt och värde

Antagen av fullmäktige 2022.

Det är viktigt att SFS är en organisation som värnar om och stärker de som väljer att engagera sig samt att engagemanget inte riskerar att leda till osunda konsekvenser för individen. SFS har i flera år arbetat med att stärka studenternas välmående och psykiska hälsa, det som dock inte har varit lika framträdande är arbetet gällande välmående bland förtroendevalda inom organisationen. SFS är inte skonade från de problem som även återspeglas i samhället ochet krävs därför ytterligare fokus för att skapa en hållbar organisation som värnar om förtroendevalda och deras engagemang.

Den organisatoriska fokusfrågan består av fyra områden som inkluderar aspekter om hur SFS kan forma verksamheten för att det hållbara engagemanget ska stå i fokus. Det handlar om att SFS ska ha ett inkluderande och hållbart ledarskap, att goda förutsättningar för engagemang finns, att utbildning inom organisationen är systematiska och tillgängliga samt att engagemang i SFS uppskattas och värdesätts.

Ett hållbart ledarskap

SFS ska i alla led av organisationen präglas av ett långsiktigt, inkluderande och hållbart ledarskap. Det ska finnas ett tydligt ansvarstagande hos ledaren vad gäller kunskapsutjämning, god kommunikation, utveckling och förståelse för individens förutsättningar och uppgifter. SFS ska ha en kultur där ledarskapet genomsyras av öppenhet och delaktighet. SFS ska inspirera framtidens ledare inom studentrörelsen samt säkerställa SFS fortlevnad och stabilitet inom utbildningssektorn.

Former för engagemang

SFS ska sträva efter att engagemanget fortsatt växer och att förtroendevalda inom organisationen ges goda förutsättningar att fullfölja sina åtaganden. För att engagemanget fortsatt ska växa behövs ett arbete med kontinuitet och rekrytering. Rekrytering av förtroendevalda behöver förbättras vilket dels sker genom utveckling av verksamheten, dels genom utveckling av valberedningens arbete. Kontinuitet inom organisationen ska även värdesättas och upprätthållas då den är viktig för att säkerställa organisationens fortlevnad.

Utöver detta behöver SFS arbeta med att stärka förutsättningarna för att ta sig an och genomföra ett förtroendeuppdrag. Förutsättningar varierar och kan påverkas av praktiska hinder samt den förtroendevaldas livssituation vilket leder till att organisationen behöver arbeta aktivt för att sänka trösklar för engagemang i SFS. För att den förtroendevaldas varierande förutsättningarna inte ska spela någon nämnvärd roll är det av stor vikt att det finns tydlighet och systematik i uppdragens utformning.

Ett levande lärande

Att lära av och inom SFS är viktigt för att garantera organisationens fortlevnad och utveckling. Överlämning mellan gamla och nya engagerade behövs för att säkerställa att relevant information och olika etablerade arbetssätt inte går förlorade. För den ideellt engagerade är det avgörande för uppdraget att en ändamålsenlig introduktion finns tillgänglig oavsett vilket uppdrag inom SFS hen ska utföra. Det ska även finnas stora möjligheter till fortbildning inom olika relevanta områden för den som är förtroendevald i organisationen. För att överlämning, introduktion och fortbildning ska vara tillgängligt och ändamålsenligt bör standardiserade processer för dessa delar arbetas fram. Arbetssätt och möjligheter till lärande måste vara baserade på systematik för att kunskap och engagemang inte ska gå förlorat mellan mandatperioder.

Engagemangets värde

Alla som engagerar sig i SFS är med och stärker organisationen och studentrörelsen. Majoriteten av uppdragen inom SFS sker på ideell basis och därför är det av vikt att organisationen arbetar för att individen ska känna sig värdefull. För att visa uppskattning till de som engagerar sig bör SFS arbeta med olika former av uppskattningssymboler. Uppskattning för förtroendevalda inom SFS ska prioriteras för att det ska finnas en kultur inom SFS där engagemanget uppskattas. Engagemanget i sig och de uppdrag som finns inom SFS är berikande för bland annat erfarenhet, kontaktskapande och kompetens, vilket bör stärkas ytterligare.

Prioriterade frågor

Studentkårernas förutsättningar

Alla studentkårer, oavsett traditioner, storlek eller plats, arbetar mot ett gemensamt mål: att göra livet bättre för studenter. Studentkårernas förutsättningar att verka, både lokalt på sitt lärosäte och i sitt närområde, fortsätter att försvagas. Studenternas möjlighet till inflytande är centralt inom akademien och en grundförutsättning för kvalitet inom utbildningen. I takt med att studentkårernas förutsättningar förändras, uppstår nya behov för SFS att tillgodose och värna om på nationell nivå.

Regeringens aviserade anslagsminskning urholkar studentkårernas möjligheter till långsiktig påverkan. Den rekordhöga inflationen innebär samtidigt att de medel som en gång finansierade verksamheten sakta minskar i värde. Inför kårobligatoriets avskaffande föreslog utredningen [Frihet för studenter - om hur kår- och nationsobligatoriet kan avskaffas](#) ett stöd om 310 kr per helårsstudent, vilket motsvarande 400 kr i dagens priser, för att bedriva sin verksamhet i samma kvalitet och omfattning som tidigare. I verkligheten minskades anslaget till drygt 100 kr per helårsstudent när förslaget blev verklighet. UKÄ har föreslagit ett tre- eller fyrfaldigande anslaget. Anslaget behöver ökas för att stärka och säkerställa studentinflytandet. En sådan förstärkning skulle förbättra förutsättningarna för kvalitetsutveckling vid våra universitet och högskolor avsevärt.

2017 publicerade Universitetskanslersämbetet rapporten [Studentinflytandet – Kartläggning och analys av studentinflytandets förutsättningar efter kårobligatoriets avskaffande](#). Rapporten belyser många viktiga delar av studentkårernas förutsättningar och utmaningar för framtiden. En liknande studie eller uppföljande rapport bör genomföras för att ge ett bättre kunskapsläge och underlag. Det kan rimligtvis genomföras av antingen SFS, eller på beställning av SFS, en myndighet eller en statlig utredning.

Internationella studenters deltagande inom studentkårer behöver stärkas och att nekas uppehållstillstånd får inte vara ett hinder för att engagera sig i studentkårsrörelsen. Hinder som finns på nationell nivå måste röjas så att internationella studenter även kan engagera sig i studentkårer och ta arvoderade uppdrag som innebär studieuppehåll. På så sätt kan studentinflytandet stärkas ytterligare.

I takt med att studentkårernas förutsättningar förändras så förändras även förutsättningarna för SFS. Därför ska SFS aktivt arbeta med att upprätthålla en hållbar ekonomi och organisation för att säkerställa långvarig fortlevnad.

Ambitioner:

- SFS ska verka för ett permanent ökat statsanslag till studentkårerna.
- SFS ska verka för att det genomförs en kartläggning av förutsättningarna för studentkårsrörelsen i Sverige.

- SFS ska verka för att röja hinder på nationell nivå för att internationella studenter ska kunna ta arvoderade förtroendeuppdrag i studentkår.
- SFS ska verka för att ha en hållbar ekonomi och organisation.

En hållbar studentekonomi

Det är dags att modernisera studiemedelssystemet. Det har i över hundra år varit en avgörande förutsättning för att studenter ska kunna genomgå högre utbildning. Det behövs nya reformer om systemet till fullo ska tjäna sitt syfte i dagens verklighet. Särskilt fokus måste vara på att systemet kan garantera studenterna en fungerande ekonomisk situation samt möjlighet till återhämtning.

Längden på högre utbildning har ökat sedan införandet av Bolognaprocessen och den nya examensordningen 2007, vilket inte följdes upp av justeringar i studiemedlet. För att stärka möjligheten för alla att utbilda sig är det viktigt med ett flexibelt studiemedel. Studenterna idag möts inte enbart av längre utbildningar utan även ett behov av att bredda sina kompetenser för att möta en arbetsmarknad som ständigt utvecklas. Det behövs ett studiemedel som bättre möter studenternas behov.

Många studenter väljer att arbeta vid sidan av studierna och heltid under sommarmånaderna för att kunna balansera sin ekonomi. För att säkerställa en mer jämlik studietid för alla studenter, är det därför viktigt att fribeloppet prövas på månadsuppgifter för att säkerställa att studenter inte blir återbetalningsskyldiga.

I många studentstäder råder dessutom en utbredd bostadsbrist och studenterna är ofta hänvisade till andrahandsboenden eller nybyggnationer, vilket kan vara betydligt dyrare än genomsnittet. I dagsläget lägger studenter ungefär [33 procent av sin månadsinkomst på boende](#) jämfört med andra grupper som lägger ungefär 20 procent av sin månadsinkomst. Dagens system med ett separat bostadsbidrag via Försäkringskassan är varken ändamålsenligt eller hållbart. Det skapar förvirring och frustration för alla inblandade parter, och en onödig stress för studenter som är i stort behov av ekonomiskt stöd. För att minska risken för återbetalningskrav, bör regeringen införa månadsuppgifter i bostadsbidraget.

Den psykiska ohälsan har på senare år ökat i samhället och studenter är en särskilt drabbad grupp. CSN har i en rapport från 2021 angett att en tredjedel av studenterna som anger att de är drabbade av hälsobesvär är det på grund av sin ekonomiska situation. I dagsläget går det inte att studera på deltid och samtidigt vara sjukskriven på deltid. Istället måste studenterna antingen sjukskrivas på heltid eller kämpa igenom heltidsstudier trots att de har drabbats av någon form av ohälsa. Detta är något som hade ansetts vara orimligt i arbetslivet och borde även anses vara orimligt för studenterna.

Ambitioner:

- SFS ska verka för ett mer ändamålsenligt och modernt studiemedel med särskilt fokus på att garantera anständig levnadsstandard och återhämtning.



- SFS ska verka för att tillgängliggöra bostadsbidraget för studenter.
- SFS ska verka för att det införs en möjlighet för studenter att vara sjukskrivna på deltid.

SFS budget och medlemsavgift 2024/25

Proposition 2

SFS

Följebrev

Proposition 2: SFS budget och medlemsavgift 2024/25

Framtagande av förslag

Det åligger styrelsen att bereda förslag på budget och medlemsavgift till Sveriges förenade studentkårers (SFS) fullmäktige, SFSFUM. Styrelsen har för detta bjudit in att vid tre tillfällen inkomma med inspel. Inledningsvis på ett digitalt medlemsmöte 13 november 2023 där processen presenterades. Vidare presenterades inriktningen för styrelsens arbete med den nya budgeten på digitalt medlemsmöte 12 december 2023. Sedan höll styrelsen i ett pass på SFS medlemsmöte vår 30-31 januari 2024 där styrelsen föredrog SFS ekonomi och budgetprocess samt bjöd in att lämna in synpunkter på det dåvarande arbetsförslaget. Utöver det har det funnits möjlighet att lämna förslag eller synpunkter i ett öppet formulär för medlemskårer på SFS hemsida. Därtill har verksamheter inom SFS organisation, såsom kommittéer, valberedning och kansli, haft möjlighet att lämna synpunkter på föreslagen budget.

Ekonomiska rapporter om hur SFS organisation förhåller sig till budgeten tar styrelsen del av ungefär varannan månad vid styrelsemöten som SFS kansli författat. Vid beredningen av budgetförslaget har styrelsen hållit i beaktning tidigare års utfall och kostnadsökningar.

SFS ekonomi drivs utifrån målsättningen att ha en årsomsättning i eget kapital. Utfallet för SFS har de senaste åren varit negativa resultat, detta bland annat till följd av jubileumsfirande och större evenemang under Sveriges ordförandeskap i EU våren 2023. Efter detta är ambitionen att gå mot ett positivt resultat för att nå målsättningen om årsomsättning. Anledningen är att göra organisationen mindre sårbar i scenarion där anslaget från staten till SFS minskas eller om organisationen påverkas av andra externa faktorer. SFS har ett mål i enlighet med Instruktion för SFS kapitalplacering (O11-10/2223) om att sträva efter ett överskott på en (1) procent av SFS omsättning som kan avsättas för kapitalinvesteringar. Därför siktar styrelsen på ett plusresultat som möjliggör avsättningar till kapitalinvesteringar samt visst säkerhetsmarginall för verksamhetsåret.

I förslag till medlemsavgift har styrelsen undersökt möjlighet till en aviserad höjning inom de kommande två åren. Argument för att ändra medlemsavgiften med nuvarande ekonomiska situation och målsättning är att det kan bidra till mindre känslighet för SFS att inte vara lika beroende av statsbidrag. Däremot anges argument som talar emot en höjning. Det är bland annat enligt styrelsens tidigare diskussioner inte motiverat att höja medlemsavgiften om det medför en budget med för stort positivt resultat. En höjning kan även bidra till en ekonomisk påfrestning för medlemskårer. Styrelsen har även föreslagit att sänka presidietts arvode för att hålla ner kostnadsökningarna. Styrelsens totala antal ledamöter minskar även kommande verksamhetsår efter beslut på SFSFUM 2023 vilket gör att styrelsens kostnader hålls nere. På lång sikt ser



däremot styrelsen ett behov av att se över SFS intäkter och att medlemsavgiften eventuellt behöver höjas i framtiden.

Kommentar till budgetförslag per kostnadsställe

Nedan anges förtydligande per kostnadsställe. Vid intäkter finns en förklarande text till var intäkterna kommer ifrån och vid kostnader vad medel ska gå till.

Samlingsposten intäkter

De totala intäkterna beräknas uppgå till 7 178 000 kronor.

Kostnadsstället ökar med 418 000 kronor jämfört med förra året.

Medlemsintäkter

Styrelsen föreslår att fastställa budgeten för kostnadsstället Medlemsintäkter till 1 818 000 kronor. Beräkning av medlemsintäkter görs utifrån representerade studenter, vilket anges i mandatfördelning till SFSFUM 2024. Det är en viss ökning jämfört med förra året, vilket kan härledas till att antalet studenter i landet har ökat vilket också gör att studentkårerna företräder fler studenter. Utöver medlemsavgifter kan ytterligare intäkter tillkomma på den här posten, exempelvis inbetalningar från medlemskårer i samband med medlemsaktiviteter.

Kostnadsstället ökar med 118 000 kronor jämfört med förra året.

Statsbidrag

Styrelsen föreslår att fastställa budgeten för kostnadsstället Statsbidrag till 5 060 000 kronor. Statsbidraget fastställs per kalenderår och betalas ut i lika stora delar vid fyra tillfällen under året av myndigheten Kammarkollegiet. Bidraget för 2024 uppgår till samma som för 2023 och anslaget räknas inte upp automatiskt. Bidraget förväntas ligga kvar på samma nivå 2025.

Kostnadsstället består jämfört med förra året.

Övrigt

Styrelsen föreslår att fastställa budgeten för kostnadsstället Övrigt till 300 000 kronor. SFS har ett avtal med Myndigheten för yrkeshögskolan för utveckling av studerandeinflytande i yrkeshögskolan. Avtalet är en produkt av ett utredningsarbete som har pågått i omkring tio år och utvecklingen är nu i rullning. SFS har inrättat en halvtidstjänst som studerandeombud på SFS kansli för att leda utvecklingsarbetet. För att SFS utför arbetet utgår 300 000 kronor i verksamhetsbidrag från myndigheten och betalas ut månadsvis.

Kostnadsstället ökar med 300 000 kronor jämfört med förra året.

Samlingsposten kostnader

De totala kostnaderna beräknas uppgå till 7 005 000 kronor.

Kostnadsstället ökar med 435 000 kronor jämfört med förra året.

Kansliet

Styrelsen föreslår att fastställa budgeten för kostnadsstället Kansliet till 4 375 000 kronor. Kostnadsstället har delade kostnader med presidiet avseende bland annat lokal, IT-tjänster, redovisningstjänster, utbildning och tidningar. Kansliets personalkostnader och sociala avgifter är det som utgör huvudparten av kostnaderna. Kansliet är planerat att bibehålla nuvarande bemanning och de anställda arbetar med att bistå presidiet i att genomföra SFS politik och medlemsaktiviteter. Styrelsen har beaktat ökade kostnader i form av lönerrevision och den totala omfattningen på kansliet.

Kostnadsstället ökar med 375 000 jämfört med förra året.

Presidiet

Styrelsen föreslår att fastställa budgeten för kostnadsstället Presidiet till 1 450 000 kronor. Kostnadsstället har delade kostnader med kansliet avseende bland annat lokal, IT-tjänster, redovisningstjänster, utbildning och tidskrifter. Utbildning avser bland annat arbetsrätt och arbetsmiljö då presidiet arbetsleder kansliet. Presidiets arvode och sociala avgifter är det som utgör huvudparten av kostnaderna. Därtill har presidiet bland annat möjlighet att besöka medlemskårer och delta i konferenser, i samband med detta belastas kostnadsstället med resa, kost och logi.

Gällande arvodet har föreslår styrelsen att det ska fastställas till 50 procent av prisbasbeloppet. Föregående år har det varit 55 procent, varpå styrelsen föreslår att minska arvodet för att undvika kraftiga kostnadsökningar som kommer på grund av inflation. Styrelsen har gjort bedömningen att minskningen av arvodet inte avsevärt påverkar aspekten av hållbart engagemang i uppdraget.

Kostnadsstället består jämfört med förra året.

Styrelsen

Styrelsen föreslår att fastställa budgeten för kostnadsstället Styrelsen till 200 000 kronor. Kostnadsstället belastas av kostnader för styrelsemöten, Årets studentstad och representation. I samband med dessa aktiviteter uppkommer kostnader för resa, kost och logi. Styrelsemöte täcker kostnad för närvaro från ledamot, revisor, doktorandkommité och vid behov Komit och/eller SQC samt valberedning.

Styrelsen har sedan slutet av pandemin haft utmaningar med att hålla sin budget. Återgången till fysiska möten för tretton ledamöter har genererat stora kostnader trots större medvetenheten i planeringen. Den senaste tidens inflationen har även ökat kostnaderna för resor, boende och mat. Styrelsen föreslår att kostnadsstället förblir detsamma eftersom antalet ledamöter minskar från tretton till nio, till följd av beslut som togs på SFSFUM 2023, vilket gör att kostnader bör minska. Styrelsen kommer däremot fortsatt att behöva beakta kostnader i samband med fysiska möten och ett av de fysiska styrelsemötena kommer antagligen behöva göras om till ett digitalt för att hålla nere kostnaderna. Förslagsvis bör styrelsens möten förläggas i städer där kostnader för boende och måltider är lägre. Styrelsen föreslår att det genomförs en utvärdering inför nästa års budgetprocess där det kan studeras hur mycket styrelsen

har kostat utifrån de nya förutsättningarna med färre ledamöter, färre fysiska möten och inflation.

Kostnadsstället består jämfört med förra året.

Komit

Styrelsen föreslår att fastställa budgeten för kostnadsstället Komit till 225 000 kronor. Kostnadsstället belastas av kostnader för resor och föreningsavgift. Merparten av budgeten avser kostnader är medlemsavgift till European Students Union. Avgiften för SFS baseras på organisationens omsättning, vilket beräknas bli omkring 130 000 kr. Avgiften tas ut i Euro vilket gör att växelkursen kan påverka den slutliga summan. De andra avser kostnader i samband med resor för evenemang Nordiskt ordförandemöte, European Students' Union evenemang European Students Convention och Board Meeting. Därtill bör det även finnas en buffert för att delta i andra internationella evenemang.

Komit har sedan slutet av pandemin haft utmaningar med att hålla sin budget. Återgång till fysiska möten och evenemang i Europa gör att kostnaderna ökar. Kommittén har därav också påverkats av inflationen som drivit upp priser på resor, boende och mat. Kommittén har gjort inspel där kostnadsökningar och planering för nästa verksamhetsår har beaktats. Av det inspelet blir slutsatsen att en höjning på 25 000 kr är en rimlig avvägning.

Kostnadsstället ökar med 25 000 kr jämfört med förra året.

Medlemsaktiviteter

Styrelsen föreslår att fastställa budgeten för kostnadsstället Medlemsaktiviteter till 150 000 kronor. SFS genomför ett fysiskt medlemsmöten per termin och kostnader avser resa, kost och logi. SFS bekostar kost och logi för en person per medlemsår. Kostnadsstället belastas även med kostnader för SFS deltagande vid medlemsaktiviteterna.

Kostnadsstället består jämfört med förra året.

SFSFUM

Styrelsen föreslår att fastställa budgeten för kostnadsstället SFSFUM till 300 000 kronor. Kostnadsstället belastar samtliga kostnader relaterade till SFS fullmäktige. SFSFUM sker vanligtvis en gång per år i april eller maj. SFS ska stå för deltagaravgift för en person per medlemsår samt den studentår som söker medlemskap. Detta kostnadsställe belastas även med kostnader för SFS deltagande. SFS står för kostnad för den kandidat som inte redan ingår i en delegation eller på annat sätt är bekostad av SFS. Utöver dessa kostnader tillkommer kostnad för mötesfunktionärer, transport och VoteIT.

Styrelsen har gjort bedömningen att SFSFUM generellt har haft svårt att hålla sin budgetpost och att det har skett ökning i kostnader för bland annat IT-system, boende

och resor. Därav föreslår styrelsen en höjning för att möta de förändrade förutsättningarna.

Kostnadsstället ökar med 50 000 kr jämfört med förra året.

Doktorandkommittén

Styrelsen föreslår att fastställa budgeten för kostnadsstället Doktorandkommittéen till 90 000 kronor. Kostnadsstället inkluderar kostnader för kommitténs möten, aktiviteter, konferensdeltagande samt avgift till den europeiska doktorandorganisationen Eurodoc.

Kostnadsstället minskar med anledning av att tidigare års resultat har visat att kommittén under tre år i rad inte har nått sin budgetram. Därav bedömer styrelsen att budgeten bör justeras.

Kostnadsstället minskar med 10 000 kr jämfört med förra året.

Valberedningen

Styrelsen föreslår att fastställa budgeten för kostnadsstället Valberedningen till 40 000 kronor. Kostnadsstället avser kostnader för valberedningens arbete vilka framförallt utgörs av kostnader för resa, kost och logi i samband med möten samt utbildning. Detta kan därtill avse kostnader som uppkommer i samband med intervjuer samt marknadsföring.

I ett inspel till styrelsens budgetarbete har valberedningen bedömt att budgeten behöver öka till 80 000 kr. Styrelsen delar inte bedömningen att en ökning på 166 procent är rättfärdigad för att valberedningen ska genomföra sitt uppdrag. Däremot ser styrelsen att kostnader för boende, resor och måltider har ökat vilket rättfärdigar en viss ökning.

Kostnadsstället ökar med 10 000 kr jämfört med förra året.

SQC

Styrelsen föreslår att fastställa budgeten för kostnadsstället SQC till 40 000 kronor. Kostnadsstället avser kostnader för kommitténs möten och konferensdeltagande.

Styrelsen har valt att föreslå en höjning för att kunna garantera att kommittén kan ha två fysiska träffar per verksamhetsår.

Kostnadsstället ökar med 10 000 kr jämfört med förra året.

Studentrepresentanter

Styrelsen föreslår att fastställa budgeten för kostnadsstället Studentrepresentanter till 30 000 kronor. Kostnadsstället avser kostnader för studentrepresentanters kost, logi och boende i samband med uppdrag där kostnaderna inte täcks av den externa parten.

Kostnadsstället består jämfört med förra året.

Nätverk

Styrelsen föreslår att fastställa budgeten för kostnadsstället Nätverk till 30 000 kronor. Kostnadsstället är fortsatt nytt och utifrån nuvarande verksamhet används medel för

kost, logi och boende i samband med nätverksträffar. Nätverken ska verka för erfarenhetsutbyten inom studentkårerna samt stärka medlemskårer i sitt arbete.

Kostnadsstället består jämfört med förra året.

Särskilda satsningar

Styrelsen föreslår att fastställa budgeten för kostnadsstället Särskilda satsningar till 75 000 kronor. Kostnadsstället avser kostnader som är utöver ordinarie verksamhet. Den skrift som togs fram i samband med SFS hundraårsjubileum 2021 kommer sannolikt att lanseras sommaren 2024. För att uppmärksamma SFS, skriften och göra ett bra lanseringsevenemang föreslår styrelsen att avsätta 75 000 kr. Det är en engångskostnad. Styrelsen föreslår även att exempelvis en politisk fråga från verksamhetsplanen skulle kunna lyftas i samband med evenemanget för att värna om resurserna och utnyttja ett tillfälle där makthavare deltar.

Kostnadsstället minskar med 25 000 kronor jämfört med förra året.

Avskrivningar

Styrelsen föreslår att fastställa budgeten för kostnadsstället Avskrivningar till 0 kronor.

Kostnadsstället består jämfört med förra året.

Resultat

Styrelsen föreslår att fastställa resultatet för 2024/25 till 173 000 kronor.

Förslag till beslut

Styrelsen föreslår fullmäktige

att fastställa SFS medlemsavgift för verksamhetsåret 2024/25 till sex (6) kronor per helårsstudent inom utbildning på grundnivå och avancerad nivå, doktorand samt studerande på basårsutbildning omräknat till heltidsekvivalent inom kårens verksamhetsområde.

att fastställa SFS preliminära medlemsavgift för verksamhetsåret 2025/26 till sex (6) kronor per helårsstudent inom utbildning på grundnivå och avancerad nivå, doktorand samt studerande på basårsutbildning omräknat till heltidsekvivalent inom kårens verksamhetsområde.

att anta SFS budget 2024/25 enligt följande:

SFS budget	2024/25
Intäkter	
Medlemsintäkter	1 818 000
Statsbidrag	5 060 000
Övrigt	300 000
Totala intäkter	7 178 000
Kostnader	
Kansliet	4 375 000
Presidiet	1 450 000
Styrelsen	200 000
Komit	225 000
Medlemsaktiviteter	150 000
SFSFUM	300 000
Doktorandkommittén	90 000
Valberedningen	40 000
SQC	40 000
Studentrepresentanter	30 000
Nätverk	30 000
Särskilda satsningar	75 000
Avskrivningar	0
Totala kostnader	7 005 000
Resultat	173 000

Åsiktsutveckling inom artificiell intelligens och distansutbildning

Proposition 3

SFS

Följebrev

Proposition 3: Åsiktsutveckling inom artificiell intelligens och distansutbildning

Med anledning av att styrelsen har fått två uppdrag av SFSFUM att utveckla SFS åsikter inom två ämnen föreslår därför styrelsen tillägg i SFS åsiktsprogram. Utvecklingsarbetet har pågått under hela verksamhetsåret och har föranletts av diskussion i styrelsen, utredningsarbete och förankring med studentkårerna. Styrelsen har haft som ambition att få in så mycket inspel till arbetet som möjligt, varpå det har förankrats med medlemskårerna på de digitala medlemsmötena den 15 november 2023, 12 december 2023, 16 januari 2024 och under medlemsmötet i Ultuna 30-31 januari 2024.

Styrelsen har valt att inte föreslå några andra förändringar i åsiktsprogrammet utöver dessa två områden med anledning av att en omfattande revidering av SFS åsiktsdokument gjordes föregående verksamhetsår och antogs vid SFSFUM 2023. När det nya åsiktsprogrammet antogs tillkom även en princip i dokumentet om att det ska revideras var tredje år. För att undvika ryckighet och främja kontinuitet i SFS åsikter har styrelsen därför avgränsat sig i att endast göra förändringar i åsiktsprogrammet enligt de uppdrag som har givits av SFSFUM.

Avseende artificiell intelligens i högre utbildning

På SFSFUM 2023 beslutades det att SFS skulle bilda en faktabaserad åsikt kring artificiell intelligens roll inom högre utbildning. Detta med bakgrunden att artificiell intelligens, AI, utvecklas snabbt och diskuteras alltmer frekvent inom högre utbildning. Vidare gjordes bedömningen att det är viktigt att SFS är tidiga med att lyfta frågan för att kunna agera proaktivt och få momentum i debatten. Efter att ha bevakat frågan under året har styrelsen landat i följande förslag.

Förslaget grundar sig i en syn på AI som ett led i en ständig teknikutveckling, och att vi bör förhålla oss till AI som med mycket annan teknik; som något som medför både möjligheter och risker. Såväl studenterna som lärosätena måste ges kunskaper för att kunna anamma tekniken, samtidigt som de akademiska värden SFS alltid värnar om ska bevaras.

Avseende distansutbildning

Vid SFSFUM 2023 fick SFS styrelse i uppdrag att utveckla SFS åsikter om distansutbildning. Detta har att göra med att en av fem studenter idag är registrerade på en distansutbildning. Hittills har den nationella studentkårsrörelsen saknat ett underlag till hur vi ska hantera dessa frågor och då vi kan förvänta oss mer distansutbildningar i framtiden behöver SFS ha ett underlag för att kunna stödja sina medlemmar i frågor rörande just distansutbildningar samt hur det behåller en likvärdig kvalitet som campusbaserade utbildningar.

Styrelsen har valt att göra tillägg i åsiktsprogrammet som baserar sig på tre övergripande teman vilket har varit 1) kvalitet och högskolepedagogik, 2) studentinflytande och 3) rättssäkerhet kopplat till tydlighet om utbildningen är baserad på campus eller distans. Styrelsen har aktivt valt att försöka integrera åsikterna om distansutbildning och inte skapa ett separat spår där distansutbildning ska behandlas med andra principer än resterande utbildning i högskolan.

När det kommer till distansutbildningens kvalitet och högskolepedagogik föreslår styrelsen två tillägg. Det första är att tydliggöra att undervisningsformer och högskolepedagogik bör anpassas efter var utbildningen är förlagd samt att distans- och campusförlagd utbildning bör hålla samma kvalitet. Det andra tillägget handlar om att eftersom kvalitetsarbetet stärker utveckling av utbildning, ska detta ske oavsett om det är campus- eller distansförlagd utbildning. Båda tilläggen är främst för att tydliggöra SFS åsikter, trots att det bör ses som en självklarhet att utbildning ska hålla samma kvalitet oavsett om den är campus- eller distansförlagd.

Gällande studentinflytande har styrelsen föreslagit att lägga till ett stycke som betonar vikten av att inkludera studenter på distansutbildning i lärosätenas olika organ där studentrepresentanter ingår. Styrelsen utgår i detta förslag från att distansstudenter har en barriär för medverkan eftersom möten på lärosäten ibland kan förutsätta fysisk närvaro eller att trots att det är hybridmöte så beaktas inte distansdeltagande i tillräcklig utsträckning.

För tilläggen avseende rättssäkerhet och frågan om campus kontra distans föreslår styrelsen tillägg på två ställen i åsiktsprogrammet. Det första avser ett förtydligande kring att en utbildning ska genomföras på det sätt den annonseras. En utbildning som annonseras som en campusutbildning ska också vara det. Detta för att skapa en tydlighet för presumtiva studenter att de får den utbildning de sökt till och förväntar sig.

Det andra tillägget är ett tydligare ställningstagande från SFS att en campusförlagd utbildning huvudsakligen ska bedrivas på campus. Även detta för att skapa en tydlighet gentemot presumtiva och existerande studenter att utbildningsformen som annonseras är den som kommer bedrivas.

Förslag till beslut

Styrelsen föreslår fullmäktige

att i SFS Åsiktsprogram 3. En högkvalitativ utbildning lägga till en underrubrik Artificiell intelligens i högre utbildning samt följande text:

“I och med den snabba utvecklingen av artificiell intelligens (AI) måste lärosätena anamma en användning av AI som är framåtsträvande och hållbar.

Utbildning av universitets- och högskolelärare i AI är avgörande, och de bör utrustas med kunskaper och verktyg för att kunna navigera i denna nya teknik på ett ändamålsenligt sätt.

SFS ska verka för att AI ska användas på ett sätt som förbättrar högre utbildning. Lärosätena ska inte dra sig för att effektivisera verksamheten med hjälp av AI givet att det inte påverkar utbildningen eller forskningen negativt. AI inte ska användas för att ersätta viktiga mänskliga interaktioner och ett kritiskt förhållningssätt ska värnas.

SFS vision är att se en högre utbildning där AI tjänar alla studenter och där integritet, inkludering, samt innovation är hörnstenarna i denna digitala utveckling.”

att i SFS Åsiktsprogram 3.2 Förutsättningar att inleda högre utbildning underrubrik Breddad rekrytering och breddat deltagande andra stycket, efter andra meningen lägga till “Det är bland annat viktigt att en utbildning som annonseras som campusförlagd också ska vara det, detsamma gäller utbildningar som annonseras som distansutbildningar. Detta för att ge tydlighet till presumtiva studenter.”

att i SFS Åsiktsprogram 3.5 Studentens lärande i centrum andra stycket, efter första meningen lägga till: “Undervisningsformer och högskolepedagogik bör även anpassas efter om utbildningen är campus- eller distansförlagd. Utbildningen behöver hålla samma kvalitet oavsett var utbildningen genomförs.”

att i SFS Åsiktsprogram 3.6 Kvalitetssäkring mening “Genom kvalitetsarbetet ska dels en hög lägsta nivå garanteras men främst ska kvalitetsarbetet stärka utvecklingen av utbildningens innehåll och genomförande” lägga till “oavsett om utbildningen är campus- eller distansförlagd.”

att i SFS Åsiktsprogram 3.6 Kvalitetssäkring underrubrik Hinder för studenter att delta i kvalitetsarbetet lägga till ett nytt stycke “En stor del av landets studenter studerar på distans. En barriär för medverkan kan vara att inte kunna delta fysiskt på plats vid sammanträden på lärosätet. Därför ska studentinflytande på distans vara i lärosätenas medvetenhet och även beaktas i planeringen av verksamheten.”

att i SFS Åsiktsprogram 3.7 Lärandemiljöer tredje stycket i sjätte meningen ändra **från** “En utbildning som utges för att vara campusförlagd bör därför ha undervisningen på plats på campus.” **till** “En campusförlagd utbildning ska huvudsakligen ha undervisningen på campus.”

att i SFS Åsiktsprogram 3.7 Lärandemiljöer tredje stycket i sjunde meningen ändra **från** “Digitala inlag kan användas som komplement men bör inte ersätta



campusundervisningen.” **till** “Digitala inslag kan användas som komplement men ska inte ersätta campusundervisningen.”

Ansökan om medlemskap i Folk och Försvar

Proposition 4

SFS

Följebrev

Proposition 4: Ansökan om medlemskap i Folk och Försvar

Sveriges förenade studentkårers, SFS, kärnuppdrag är att företräda medlemmarnas och studenternas intressen. För att göra detta med så stort genomslag som möjligt söker SFS ständigt efter plattformar där organisationen kan lyfta studentperspektivet till relevanta makthavare samt sätta tonen i debatten. Av den anledningen föreslår styrelsen att SFS ansöker om medlemskap i Folk och Försvar.

De senaste åren har frågor inom försvars- och säkerhetspolitik, krisberedskap och demokrati tagit allt större utrymme i samhällsdebatten. Utbildning och forskning är en grundläggande komponent i samhällets totalförsvar, inte minst för demokratiska funktioner där kritiskt tänkande och tillgång till information är centrala. De satsningar som sker i samhället relaterat till försvaret berör högskolesektorn och studenter.

Folk och Försvar grundades 1940 och är en förening med målet att "bygga en bro mellan samhället och försvaret". Idag har Folk och Försvar över 100 medlemsorganisationer, däribland flera frivilliga försvarsorganisationer, politiska ungdomsorganisationer, civilsamhällesorganisationer, fackföreningar och representanter för svenska näringslivs-, handels- och arbetstagarförbund. Organisationen bedriver utbildningar och utgör en plattform för offentlig debatt om försvars- och säkerhetspolitik samt krisberedskap. Mer information finns att läsa på Folk och Försvars [hemsida](#).

Medlemskapet kan motiveras av flera anledningar. Folk och Försvar utgör en plats där SFS kan lyfta studenternas perspektiv på aktuella samhällsfrågor, såsom kompetensförsörjning och studenternas roll i totalförsvaret. SFS skulle där kunna bidra till bredare diskussioner där fler intressen tillvaratas. Vidare är Folk och Försvar en mycket väletablerad organisation med gott rykte i samhället och medlemskapet skulle medföra synergier i form av forum för SFS att skapa och fördjupa kontakter samt arbeta varumärkesbyggande. Varje år anordnar Folk och Försvar Rikskonferensen där makthavare från aktörer från politiken, civilsamhället och näringslivet är alla på plats, vilket medför en unik möjlighet till dialog. Dessutom skulle medlemskapet möjliggöra kompetensutveckling för både den operativa- och strategiska verksamheten i SFS.

Medlemskap skulle innebära tillgång till både formella och informella möten med relevanta aktörer. Att etablera och fördjupa relationer är centralt för framgångsrikt påverkansarbete i alla frågor som SFS arbetar med. Ett medlemskap i Folk och Försvar skulle kosta mellan 2000 och 10000 kr vilket ryms inom befintlig budget. Styrelsen föreslår att kostnaden kan fördelas tydligare på nästa års budget när det har blivit tydligt vilken del av SFS som nyttjar medlemskapet mest.

Styrelsen vill förtydliga att det är upp till Folk och Försvar att avgöra SFS medlemskap och det är inte garanterat att ansökan beviljas.



Förslag till beslut

Styrelsen föreslår fullmäktige

att SFS ansöker om medlemskap i Folk och Försvar.

att uppdra SFS styrelse att hantera ansökan om medlemskap.

att uppdra SFS styrelse att återrapportera till SFSFUM 2025 om ansökan och eventuellt medlemskap.

Diskussionsärende
5.3. SUS IT-policy

Till kårstyrelsemöte nr 10
2024-03-12

Avsändare
Presidiet

5.3. SUS IT-policy

Bakgrund

SUS är på en digitaliseringsresa där vi under 2023 både gått in i det verksamhetsövergripande systemet SUS Admin och även gått in i en Microsoft 365-miljö. Med bakgrund till det nya greppet om SUS IT-miljö har behovet av en IT-policy tydliggjorts.

Sedan SUS IT-policy var uppe på styrelsemötet på diskussion har vissa justeringar gjorts. Det har bland annat tydliggjorts hur SUS Admin får användas på andra platser än på SUS kansli och de delarna som är rutiner och tips har flyttats bort. Tipsen och rutinerna finns fortsatt kvar i organisationen i form av rutiner, men föreslås alltså inte vara en del av SUS IT-policy. Utöver ovanstående har även en del om rollen som administratör i Microsoft 365 lyfts in, för att tydliggöra det ansvaret.

Beslutsförslag

Presidiet föreslår kårstyrelsen med anledning av ovanstående

att anta SUS IT-policy enligt bilaga

Datum
2024-03-08
Handläggare
Verksamhetschef

Antagen av
Kårstyrelsen 2024-03-12

SUS IT-policy

Bakgrund

Stockholm universitets studentkår, nedan SUS, ansvarar från och med hösten 2023 för stora delar av sin teknik i egen regi och är inte längre kopplade till Stockholm universitets (SU) arbetsplatstjänst. Det är av högsta vikt att användningen av SUS tekniska verktyg i vardagen sker så att god funktionalitet upprätthålls och med ett tydligt förhållningssätt att främja tekniksäkerheten.

SUS behöver därför en IT-policy som beskriver hur SUS medarbetare medverkar till att bibehålla god funktionalitet och ökad tekniksäkerhet inom verksamheten.

SUS IT-policy är baserad på generella riktlinjer och instruktioner med hänsyn till de system som SUS använder i sin dagliga verksamhet.

Policyn vänder sig till SUS anställda men avser i förekommande fall förtroendevalda.

Med referens till den omfattande mängd personuppgifter SUS anställda, genom SUS Admin, har tillgång till åtar sig alla anställda, och förtroendevalda i förekommande fall, genom ett sekretessåtagande (komplement till anställningsavtal) att följa SUS regler avseende utnyttjande av datorer, e-postsystem, internettjänster och övriga mjukvaruprogram samt eventuella förändringar av dessa som meddelas av SUS. Arbetstagaren är medveten om och godtar att SUS har fullständig tillgång till allt material och all e-postkorrespondens liksom all internetanvändning som lagras i eller sker över företagets datasystem och att kontroller kan komma att genomföras för att kontrollera arbetstagarens behandling av personuppgifter.

Syfte

Denna policies syfte är att bibehålla god funktionalitet och öka säkerheten inom SUS verksamhet.

Användning av IT-utrustning

SUS datorer är primärt arbetsverktyg men medarbetaren får använda sin dator för privata ändamål under förutsättningen att det inte inverkar på arbetet eller SUS verksamhet. Medarbetaren ansvarar även för en säker hantering av sin dator och att enheten inte lämnas olåst eller oövervakad. Vid avslutat arbetspass skall datorn stängas av helt så att nödvändiga uppdateringar kan köras.

Internet

Tillgång till internet på arbetsplatsen ska ses som ett arbetsredskap. SUS internetuppkoppling tillhandahålls av SU:s IT-avdelning. Vid användningen av internet representerar medarbetaren SUS verksamhet. Medarbetaren ska vara medveten om att kommunikation på internet lämnar spår.

Det är inte tillåtet att ladda ned material eller lägga ut material på internet som omfattas av annans upphovsrättsliga skydd eller där det finns någon risk för datavirus. Det är upp till var och en att ta reda på om materialet är upphovsrättsligt skyddat. Om det finns osäkerhet kring upphovsrätten får materialet inte laddas ned eller läggas ut på internet. Det är inte tillåtet att besöka sidor som innehåller pornografiskt eller rasistiskt material eller annat material som kan väcka anstöt eller på annat sätt vara olämpligt. Undvik att besöka sidor vars lämplighet du är osäker på.

Lösenord

Varje SUS-användare har en egen Microsoft 365-inloggning. Detta för att på ett effektivt sätt bevara spårbarheten och för enkelt styra behörigheter inom Microsofts system. Medarbetaren ansvarar för att ha ett säkert lösenord **i enlighet med rutin.**

~~För att säkerställa ett säkert lösenord ska följande iakttas:~~

- ~~• Starka lösenord som uppfyller säkerhetskraven som ställs i systemen ska användas.~~
- ~~• Stora och små bokstäver kombineras med siffror och specialtecken. Lösenord ska alltid kompletteras med tvåfaktorautentisering i de miljöer där det är möjligt.~~
- ~~• Lösenorden får inte lämnas ut eller skrivas upp i publika noteringar.~~
- ~~• SUS-användaren ansvarar för att inte återanvända privata lösenord eller lösenord från tidigare arbetsgivare i SUS egna system.~~

Microsoft 365 – Outlook

Då e-post är ett av SUS främsta arbetsverktyg är det viktigt att detta används på ett korrekt sätt. Medarbetaren ansvarar för att representera SUS på ett professionellt sätt med avseende på korrespondens, automatiska svar vid ledigheter eller annan frånvaro och använder SUS signatur vid kommunikation inom och utanför organisationen.

Medarbetaren ansvarar även för att iaktta hög vaksamhet vid mottagande av e-postmeddelanden och undvika att trycka vidare på suspekt material.

Microsoft 365 - SharePoint & OneDrive

SharePoint och OneDrive är två licensierade system från Microsoft som SUS använder för samarbete och lagring av organisationens dokument. Vid användningen av systemen följer medarbetaren SUS utarbetade policys, riktlinjer och rutiner.

Program

Medarbetaren ansvarar för att uppdatera mjukvara och program för att bevara en så säker drift som möjligt och skydda SUS enheter från kända hål och hot. Datorn behöver

startas om så att alla nödvändiga uppdateringar installeras ordentligt. Detta görs säkrast genom att stänga av sin dator när arbetsdagen är slut.

Det är viktigt att den blå OneDrive-ikonen alltid syns i aktivitetsfältet (i nederkant bredvid tid/datum). Denna ikon signalerar att synkronisering av filer sker och att mappar i SharePoint är uppdaterade i utforskaren på datorn.

Observera att det är förbjudet att kopiera eller sprida SUS licensierade programvaror eller egenutvecklade mjukvara utan tillåtelse.

Administratör

Vissa medarbetare är administratörer i Microsoft 365. I uppdraget som administratör ingår att göra nödvändiga justeringar vilket inkluderar återställande av lösenord eller att lägga till någon till en delad e-postlåda. Medarbetare med administratörsrättigheter ska inte utnyttja detta utöver det som arbetet kräver.

SUS Admin

Arbetsdatorn är den enhet medarbetare arbetar med i SUS Admin, vilket innebär att den aldrig får lämnas i inloggat läge och att arbete i SUS Admin inte får ske på offentliga eller oövervakade platser med potentiellt osäkra nätverksanslutningar. Användning av arbetsdator på tex. mässor och konferenser är tillåtet där sådan användning är direkt relaterad till deltagande i evenemanget och utförande av arbetsuppgifter, under förutsättning att säkerhetsriktlinjer och IT-policy följs.

Riktlinjer för mobila enheter

Bärbara datorer och mobila enheter är mer sårbara än stationära enheter och måste hanteras med försiktighet. Detta är extra viktigt om telefonen innehåller företagsinformation som exempelvis mejl och åtkomst till dokument. Här är några punkter vi följer på SUS:

- Mobila enheter ska inte lämnas oövervakad i publika sammanhang.
- Skärmlås skall alltid vara aktiverat på telefonen.
- Telefonen lämnas alltid i låst läge.
- PIN-skydd är ett krav.
- Om enheten är borttappad eller stulen måste IT-stöd kontaktas av dig omgående för att rensa anslutningar och byta lösenord.
- Vid förlust av lösenord eller fysisk enhet eller annan sådan omständighet som kan innebära att obehöriga har tillgång till personuppgifter ska du rapportera detta till närmaste chef och till GDPR-ansvarig.
- Vid misstanke om dataintrång ska du genast informera närmaste chef.
- Arbetsdatorn är den enhet medarbetare arbetar med i SUS Admin, vilket innebär att den aldrig får lämnas i inloggat läge och att arbete i SUS Admin inte får ske på allmän plats.

Lagring av data

Okända USB-minnen får inte anslutas till SUS utrustning. Medarbetaren själv ansvarar för vad som lagras på det personliga kontot i Outlook, OneDrive samt på din enhet. Filer och dokument som är av vikt för organisationen skall sparas på SharePoint. Säkerhetskopiering sker på hela M365 och data lagras i 7 år. Det är viktigt att vara medveten om att vid misstanke av brott kan SUS ledning ha möjlighet att komma åt lagrad information, detta gäller exempelvis e-post.

Missbruk

Vid missbruk eller misstanke om missbruk kan kontroller av användningen av datorer, nätverk och internet genomföras. Om det av kontrollerna framgår att riktlinjerna överträts hanteras ärendet av närmaste chef.

Datum
24-03-07

Ort
Frescati, Stockholm

Presidiebeslut 10
2023/24

Handläggare
Presidiet

Undantag från rekryteringspolicy

Sammanfattning

Med bakgrund av att tjänsten som ekonom är viktig för SUS löpande verksamhet samt de underlag som tas fram för SUS strategiska val i samband med fastställandet av rambudget, anser vi att vi har goda skäl att godta att posten enbart utannonseras två veckor, för att vi ska kunna tillsätta en ny person i god tid och i samband med att den nuvarande ekonomiansvarige meddelat att hon lämnar SUS.

Enligt SUS policy för rekrytering av tjänstepersoner bör annonseringsperioden vara en månad, men ”i undantagsfall kan ovanstående frångås om till exempel ett rekryteringsärende är brådskande och sedan tidigare har utannonserats utan att relevanta kandidater hittats. I sådana ärenden ska rekryteringsprocessen tydligt framgå av rekommendations- och beslutsunderlaget till kårstyrelsen.”

Hörande

Detta beslut är fattat av kårordförande Disa Ahlblom-Berg och vice kårordförande Alicia Dickner

Beslut

Presidiet beslutar
att fastställa utlysningstiden för posten som ekonom till två veckor.



Disa Ahlblom-Berg
Kårordförande



Alicia Dickner
Vice kårordförande